

# 对外投资合作国别（地区）指南

## 黎巴嫩

（2018年版）

商务部国际贸易经济合作研究院  
中国驻黎巴嫩大使馆经济商务参赞处  
商务部对外投资和经济合作司

## 序

党的十九大报告提出“推动形成全面开放新格局”、“创新对外投资方式，促进国际产能合作，形成面向全球的贸易、投融资、生产、服务网络，加快培育国际经济合作和竞争新优势”，为新时期推动对外投资合作高质量发展进行了全面部署。商务部认真贯彻习近平新时代中国特色社会主义思想 and 党的十九大精神，积极践行新发展理念，以“一带一路”建设为引领，坚持稳中求进工作总基调，推动对外投资合作平稳健康有序发展。据商务部统计，2017年中国对外直接投资1582.9亿美元，年末对外直接投资存量约1.8万亿美元，跃居世界第2位；对外承包工程完成营业额1685.9亿美元，69家企业进入美国《工程新闻纪录》（ENR）全球最大250家国际承包商排名榜单，数量列各国之首。

当前，全球经济延续复苏态势，但基础并不牢固，新旧动能转换尚未完成，新兴市场和发展中经济体经济增速趋缓，不确定、不稳定因素增多，对中国企业开展对外投资合作带来新的挑战。为更好地帮助企业了解和熟悉东道国国情，提升“走出去”的能力和海外经营水平，加强政府公共信息服务，自2009年起，商务部每年组织国际贸易经济合作研究院和中国驻外经商机构编写更新《对外投资合作国别（地区）指南》（以下简称《指南》），按照形势发展和工作需要，不断更新完善覆盖范围和领域，受到企业广泛欢迎。2017版《指南》点击量约4000万次。2018版《指南》覆盖了172个国家和地区，对原有数据、信息及政策法规进行了全面更新，并新增了《冈比亚》分册。

希望这套《指南》能对有意走出国门、开展对外投资合作的企业具有指导作用，也欢迎社会各界批评指正，提出宝贵意见。同时，希望编写单位认真吸纳有益建议不断改进工作，把《指南》越办越好，为提升企业“走出去”的能力和水平发挥更大作用。

商务部副部长 钱克明  
2018年12月

## 参赞的话

黎巴嫩位于亚非欧三洲要冲，为腓尼基文明的发源地，历史悠久、文化多元、商贸发达，是一个独具魅力的国家。中黎经贸关系历史悠久，古丝绸之路曾是联系中黎两国人民的纽带。自2013年习近平主席提出“一带一路”倡议以来，黎巴嫩各界反响积极。黎巴嫩地处“一带一路”中线的西段，是开展“一带一路”建设的天然伙伴，中黎两国经贸合作具有良好的基础和发展潜力。

黎巴嫩投资合作环境具有以下特点：

(1) 黎巴嫩实行以教派分权为基础的独特政治体制，宗教对政治和社会生活具有十分重要的影响。因宗教、政治及历史等原因，加之中东地区整体局势及大国冲突对黎巴嫩政局产生较大影响，黎巴嫩党派关系错综复杂，政府更替较为频繁。

(2) 黎巴嫩服务业较为发达，占GDP的70%左右，金融、旅游、贸易、侨汇为“四大支柱”。私营经济较为活跃，是经济的主体部分。市场开放度较高，货币兑换较为自由，资金流动限制少。欢迎和鼓励外国投资，仅对少数行业有特定的要求。贸易限制较少，80%以上的商品关税税率不高于5%，仅不到1%的商品进出口受到限制。

(3) 黎巴嫩属于中等偏上收入国家，但由于曾经历长期内战及以色列入侵，基础设施遭受严重破坏，战后重建导致政府背负大量债务，财政连年出现赤字。2017年末黎巴嫩公共债务余额798亿美元，约为其GDP的1.5倍。2017年黎巴嫩财政赤字为33.18亿美元。

(4) 黎巴嫩东西方文化交融，营商环境独特。穆斯林人口约占60%，基督教人口约占40%。独特的地理位置和历史沿革，以及近代法国委任统治等因素，使黎巴嫩将传统的阿拉伯文化和现代西方文化兼容并蓄，成为东西方文明沟通的窗口。黎巴嫩人经商理念根深蒂固、传承至今，目前几乎“全民皆商”。黎巴嫩商人擅长贸易，热衷从事代理、中介，足迹遍及全球，大量活跃在中东、非洲以及南美等地。

中黎经贸合作基础良好。自2013年以来中国一直保持黎巴嫩第一贸易伙伴地位。2017年中黎双边贸易总额为20.34亿美元，中国继续成为黎巴嫩第一大贸易伙伴和第一大进口货源国。中资企业在当地的投资也颇受欢迎。目前，中国在黎巴嫩设立分支机构的中资企业主要有华为、中兴和中国水电建设集团国际工程有限公司。华为和中兴两家通信企业近年来在黎巴嫩发展迅猛，获得了一定市场份额。许多中国品牌通过代理形式进入黎



巴嫩市场，海尔、格力、联想等品牌已在黎巴嫩深受欢迎，上海振华重工集团港口起重机设备和青岛海西重机有限总公司港口起重机设备成为贝鲁特和地黎波里两大港口的标志。近年来中国汽车也在黎巴嫩市场取得了突破，已有10余个中国汽车品牌在黎巴嫩设立代理，虽总销量不大，但增长势头良好。黎巴嫩基础设施相对滞后，电力、水利、道路交通、市政工程等都亟待改善，政府正积极进行筹划，或可给中资企业开展基础设施合作带来机遇。

鉴于黎巴嫩特殊的国情和商业环境，建议有意在黎巴嫩开展投资合作的中资企业和人员做好以下几方面的准备：

(1) 充分调研评估。对黎巴嫩市场特点要有一定认识和准备，特别是工程项目方面，对黎巴嫩安全风险、项目是否涉及纠纷、技术资料是否准确、当地原材料价格、分包商情况等须进行充分调研，评估、防范投资合作风险。同黎方签订合同尽量采用国际上通用的合同范本、条款，内容力求完备，争议解决条款必须列明，坚持国际通用的付款条件。

(2) 借力黎商优势。在黎巴嫩投资经营特别是参与投标需要有实力的代理或合作伙伴，借助其人脉关系及熟悉政策、法律和社会环境等优势，帮助中资企业少走弯路，赢得机会。黎商具有国际视野，且通晓英语、法语、阿拉伯语甚至更多语言，在国际沟通中具有一定优势。近年来越来越多的黎商有同中国企业合作的意愿，中国企业可积极同黎商人合作，携手开拓国际市场。此外，黎巴嫩有大量优质人才在海湾国家从事较高层次的职业，中资企业在海外设立分支机构，也可考虑聘用黎巴嫩人才，为中资企业“走出去”提供人才支持。

(3) 注重产品质量。中国驻黎巴嫩大使馆经商参处处理的中黎贸易纠纷中，不少因中资企业产品质量问题引起，影响了中国产品和服务在黎巴嫩的形象。中资企业应重视产品质量、加强售后服务，维护中国良好形象。

(4) 增强安全防范意识，注意人身安全，遇有紧急情况及时同中国驻黎巴嫩大使馆取得联系。我们将竭力为大家提供支持和帮助。

中国驻黎巴嫩大使馆经商参处经商参赞 李晶  
2018年5月

# 目 录

导言 这本指南将告诉你什么? .....	1
1. 黎巴嫩是个什么样的国家? .....	2
1.1 黎巴嫩的昨天和今天.....	2
1.2 黎巴嫩的地理环境怎样? .....	3
1.2.1 地理位置 .....	3
1.2.2 行政区划 .....	3
1.2.3 自然资源 .....	4
1.2.4 气候条件 .....	5
1.2.5 人口分布 .....	5
1.3 黎巴嫩的政治环境如何? .....	6
1.3.1 政治制度 .....	6
1.3.2 主要党派 .....	8
1.3.3 外交关系 .....	10
1.3.4 政府机构 .....	13
1.4 黎巴嫩社会文化环境怎么样? .....	16
1.4.1 民族 .....	16
1.4.2 语言 .....	16
1.4.3 宗教 .....	16
1.4.4 习俗 .....	17
1.4.5 科教和医疗.....	18
1.4.6 工会及其他非政府组织 .....	19
1.4.7 主要媒体 .....	20
1.4.8 社会治安 .....	21
1.4.9 节假日 .....	23
2. 黎巴嫩对外资的吸引力有多大? .....	25
2.1 黎巴嫩近几年的经济表现如何? .....	25
2.1.1 投资吸引力.....	25
2.1.2 宏观经济 .....	27
2.1.3 重点/特色产业.....	28

2.1.4 发展规划 .....	30
2.2 黎巴嫩国内市场有多大? .....	32
2.2.1 销售总额 .....	32
2.2.2 生活支出 .....	32
2.2.3 物价水平 .....	33
2.3 黎巴嫩的基础设施状况如何? .....	33
2.3.1 公路 .....	33
2.3.2 铁路 .....	33
2.3.3 空运 .....	33
2.3.4 水运 .....	34
2.3.5 通信 .....	35
2.3.6 电力 .....	36
2.3.7 基础设施发展规划.....	36
2.4 黎巴嫩的对外经贸关系如何? .....	47
2.4.1 贸易关系 .....	47
2.4.2 辐射市场 .....	49
2.4.3 吸收外资 .....	50
2.4.4 外国援助 .....	50
2.4.5 中黎经贸 .....	50
2.5 黎巴嫩金融环境怎么样? .....	52
2.5.1 当地货币 .....	52
2.5.2 外汇管理 .....	52
2.5.3 银行机构 .....	53
2.5.4 融资服务 .....	53
2.5.5 信用卡使用.....	54
2.6 黎巴嫩证券市场的发展情况如何? .....	54
2.7 黎巴嫩的商务成本有竞争力吗? .....	54
2.7.1 水、电、气、油价格 .....	54
2.7.2 劳动力供求及工薪.....	55
2.7.3 外籍劳务需求.....	55
2.7.4 土地及房屋价格 .....	56
2.7.5 建筑成本 .....	57
3. 黎巴嫩对外国投资合作的法规和政策有哪些? .....	58

3.1 对外贸易的法规和政策规定有哪些？ .....	58
3.1.1 贸易主管部门 .....	58
3.1.2 贸易法规体系 .....	58
3.1.3 贸易管理的相关规定 .....	58
3.1.4 进出口商品检验检疫 .....	59
3.1.5 海关管理规章制度 .....	59
3.2 对外国投资的市场准入有何规定？ .....	60
3.2.1 投资主管部门 .....	60
3.2.2 投资行业的规定 .....	60
3.2.3 投资方式的规定 .....	60
3.2.4 BOT/PPP方式 .....	61
3.3 黎巴嫩关于企业税收的规定是什么？ .....	61
3.3.1 税收体系和制度 .....	61
3.3.2 主要税赋和税率 .....	61
3.4 黎巴嫩对外国投资有何优惠？ .....	62
3.4.1 优惠政策框架 .....	62
3.4.2 行业鼓励政策 .....	65
3.4.3 地区鼓励政策 .....	65
3.5 特殊经济区域有何规定？ .....	66
3.5.1 经济特区法规 .....	66
3.5.2 经济特区介绍 .....	67
3.6 黎巴嫩关于劳动就业的规定是什么？ .....	67
3.6.1 劳工（动）法的核心内容 .....	67
3.6.2 外国人在当地工作的规定 .....	70
3.6.3 外国人在当地工作的风险 .....	70
3.7 外国企业在黎巴嫩是否可以获得土地/林地？ .....	71
3.7.1 土地法的主要内容 .....	71
3.7.2 外资企业获得土地的规定 .....	71
3.7.3 外资企业参与当地农业投资合作的规定 .....	71
3.7.4 外资企业参与当地林业投资合作的规定 .....	71
3.8 外资公司参与当地证券交易有何规定？ .....	71
3.9 对当地金融业的投资有何规定？ .....	72
3.9.1 对当地金融业投资准入的规定 .....	72
3.9.2 对当地金融业监管的规定 .....	72

3.10 对环境保护有何法律规定? .....	72
3.10.1 环保管理部门 .....	72
3.10.2 主要环保法律法规名称 .....	72
3.10.3 环保法律法规基本要点 .....	72
3.10.4 环保评估的相关规定 .....	72
3.11 黎巴嫩反对商业贿赂有何法律规定? .....	73
3.12 黎巴嫩对外国公司承包当地工程有何规定? .....	73
3.12.1 许可制度 .....	73
3.12.2 禁止领域 .....	73
3.12.3 招标方式 .....	73
3.13 黎巴嫩对中国企业投资合作有何保护政策? .....	74
3.13.1 中国与黎巴嫩签署双边投资保护协定 .....	74
3.13.2 中国与黎巴嫩签署避免双重征税协定 .....	74
3.13.3 中国与黎巴嫩签署的其他协定 .....	74
3.14 黎巴嫩对文化领域投资有何规定? .....	74
3.14.1 当地关于文化产业的主要法律法规 .....	74
3.14.2 外资企业投资文化产业的规定和限制 .....	74
3.14.3 文化领域合作机制 .....	74
3.15 黎巴嫩有何保护知识产权的规定? .....	74
3.15.1 当地有关知识产权保护的法律法规 .....	74
3.15.2 知识产权侵权的相关处罚规定 .....	75
3.16 在黎巴嫩解决商务纠纷的途径及使用哪国法律? .....	75
<b>4. 在黎巴嫩开展投资合作如何办理相关手续? .....</b>	<b>77</b>
4.1 在黎巴嫩投资注册企业需要办哪些手续? .....	77
4.1.1 设立企业的形式 .....	77
4.1.2 注册企业的受理机构 .....	78
4.1.3 注册企业的主要程序 .....	78
4.2 承揽工程项目的程序是什么? .....	78
4.2.1 获取信息 .....	78
4.2.2 招标投标 .....	79
4.2.3 许可手续 .....	79
4.3 如何申请专利和注册商标? .....	80



4.3.1 申请专利 .....	80
4.3.2 注册商标 .....	80
4.4 企业在黎巴嫩报税的相关手续有哪些? .....	81
4.4.1 报税时间 .....	81
4.4.2 报税渠道 .....	81
4.4.3 报税手续 .....	82
4.4.4 报税资料 .....	82
4.5 赴黎巴嫩的工作准证如何办理? .....	82
4.5.1 主管部门 .....	82
4.5.2 工作许可制度 .....	82
4.5.3 申请程序 .....	83
4.5.4 提供资料 .....	84
4.6 能够给中国企业提供投资合作咨询的机构有哪些? .....	84
4.6.1 中国驻黎巴嫩大使馆经商参处 .....	84
4.6.2 黎巴嫩中资企业协会 .....	84
4.6.3 黎巴嫩驻中国大使馆 .....	84
4.6.4 中国商务部研究院海外投资咨询中心 .....	85
4.6.5 UNDP中国企业海外可持续发展办公室 .....	85
4.6.6 南南合作促进会海外投资项目信息中心 .....	85
4.6.7 黎巴嫩投资促进机构 .....	85
5. 中国企业到黎巴嫩开展投资合作应该注意哪些事项? .....	86
5.1 投资方面 .....	86
5.2 贸易方面 .....	87
5.3 承包工程方面 .....	89
5.4 劳务合作方面 .....	91
5.5 防范投资合作风险 .....	91
5.6 其他应注意事项 .....	92
6. 中国企业如何在黎巴嫩建立和谐关系? .....	94
6.1 处理好与政府和议会的关系 .....	94
6.2 妥善处理与工会的关系 .....	94
6.3 密切与当地居民的关系 .....	95

6.4 尊重当地风俗习惯 .....	96
6.5 依法保护生态环境 .....	96
6.6 承担必要的社会责任.....	96
6.7 懂得与媒体打交道 .....	96
6.8 学会和执法人员打交道 .....	97
6.9 传播中国传统文化 .....	97
6.10 其他 .....	97
7. 中国企业/人员在黎巴嫩遇到困难该怎么办? .....	99
7.1 寻求法律保护.....	99
7.2 寻求当地政府帮助 .....	99
7.3 取得中国驻当地使（领）馆保护 .....	99
7.4 建立并启动应急预案.....	100
7.5 其他应对措施.....	100
附录1 黎巴嫩政府部门和相关机构一览表 .....	102
附录2 黎巴嫩主要中资企业一览表 .....	103
后记.....	104

## 导言 这本指南将告诉你什么？

在你准备赴黎巴嫩共和国（The Lebanese Republic，以下简称“黎巴嫩”）投资合作之前，你是否对黎巴嫩的投资合作环境有足够的了解？那里的政治、经济和社会文化环境如何？有哪些行业适合开展投资合作？在黎巴嫩进行投资合作的商务成本是否具有竞争力？应该怎样办理相关审核手续？当地规范外国投资合作的法律法规有哪些？在黎巴嫩开展投资合作应特别注意哪些事项？一旦遇到困难该怎么办？如何与当地政府、议会、工会、居民、媒体以及执法部门打交道？《对外投资合作国别（地区）指南》系列丛书之《黎巴嫩》将会给你提供基本的信息，成为你了解黎巴嫩的向导。



# 1. 黎巴嫩是个什么样的国家？

## 1.1 黎巴嫩的昨天和今天

黎巴嫩是阿拉伯文坛巨子纪伯伦的故乡，也是中国共产党优秀党员、杰出的国际主义战士、著名的医学家马海德（原名乔治·哈特姆）的祖籍地。

公元前3000年，迦南人即在此定居。公元前2000年，黎巴嫩成为腓尼基文明的中心，腓尼基人是第一个环非洲航行的民族，为方便贸易，发明了简单易懂的拼音文字——腓尼基文字。由于黎巴嫩扼守亚非欧战略要道，所以不少民族都曾经占领过黎巴嫩，相继受古埃及、亚述、巴比伦、波斯、罗马帝国、阿拉伯帝国统治。1517年被奥斯曼帝国占领。第一次世界大战后沦为法国委任统治地。1941年6月英国军队占领黎巴嫩，同年11月法国宣布结束对黎巴嫩的委任统治。1943年11月22日黎巴嫩宣布独立，成立共和国。1946年12月英国、法国军队全部撤离。1975-1990年，黎巴嫩经历长期内战和以色列的两度入侵。1976年，叙利亚军队受阿盟委派以“阿拉伯威慑”部队名义进驻，直至2005年全部撤离。2006年7月12日，以色列与黎巴嫩真主党爆发冲突，后于8月14日，双方接受联合国安理会通过的第1701号决议，实现停火。

2009年6月7日，黎巴嫩举行第十四届议会选举，萨阿德·哈里里被任命为总理并于11月9日组成新一届内阁。2011年1月12日，因内阁成员之间对联合国哈里里案特别法庭工作存在争议，黎政府11名内阁部长集体宣布辞职，因超过内阁总人数三分之一，黎政府自动解散。1月25日，总统苏莱曼根据议会投票结果，任命纳吉布·米卡提为新总理。6月13日，新一届政府组建完成，并很快制定了施政纲领递交给议会进行信任投票。7月7日，黎议会以微弱多数的优势通过了对总理米卡提领导的新政府的信任投票。2013年3月22日，黎总理米卡提宣布辞去总理职务。4月6日，总统苏莱曼根据议会协商结果，任命议员塔马姆·萨拉姆为黎巴嫩新总理，负责组建新一届黎政府。2014年2月15日，新政府成功组阁，结束了黎巴嫩长达10个月之久的看守内阁执政状态。3月20日，黎议会以较高票数通过对新内阁的信任投票。但是，自2014年5月25日苏莱曼总统任期结束以来，黎巴嫩总统职位一直空缺。由于各政治派别意见不统一，黎议会41次推迟总统选举投票。2016年10月31日，黎巴嫩国民议会举行总统选举投票，自由国民阵线创始人、议员米歇尔·奥恩当选新一任总统，结束了长达2年半的无总统状态。11月3日，奥恩授命未来阵线主席萨阿德·哈里里组建内阁，并于同年12月18日完成组阁。

2017年6月，黎巴嫩议会表决通过新的比例制选举法，不再沿用1960

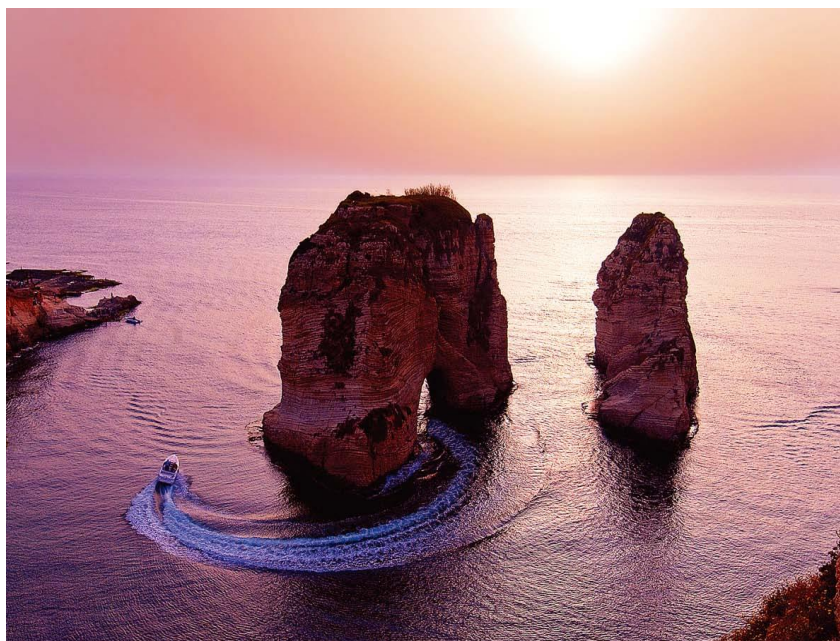
年多数制选举法。由于安全、政治等因素，议会自2009年以来已三次延长任期。2018年5月6日，黎巴嫩举行新一届议会选举，此次选举取消了原先选取“赢者通吃”的做法，改为比例代表制，并首次允许海外黎巴嫩侨民参与投票。5月23日，纳比·贝里连任议长。5月24日，奥恩总统宣布现政府转为看守政府，授权哈里里组建新一届政府。

## 1.2 黎巴嫩的地理环境怎样？

### 1.2.1 地理位置

黎巴嫩位于亚洲西南部，地中海东岸，北部和东部毗邻叙利亚，南部与以色列接壤。国土面积为10452平方公里，形态狭长，海岸线长220公里。

所属时区为东2时区，比北京时间晚6个小时。每年3月最后一个周日至10月最后一个周日期间实行夏令时，比北京时间晚5个小时。



贝鲁特著名景点“鸽子岩”

### 1.2.2 行政区划

2003年后，黎巴嫩全国共8个省，分别为：贝鲁特省、北部省、南部

省、黎巴嫩山省、贝卡省、阿卡尔省、巴尔贝克—希尔米勒省和纳巴提耶省，省下共设25个县，县下设镇。

首都贝鲁特（Beirut），位于黎巴嫩海岸线中部突出的海岬上，面向地中海，背靠黎巴嫩山脉，是地中海东岸最大的港口城市，也是以其独特建筑风格与气候环境并美的海滨城市。城市面积67平方公里，人口约190万，是黎巴嫩政治和经济中心，也是中东著名的商贸、金融、交通、旅游和新闻出版中心，1975年内战爆发前被称为“中东小巴黎”。

### 1.2.3 自然资源

黎巴嫩境内地形多样。50%以上是海拔超过千米的山地，黎巴嫩山脉由南向北渐次升高，直至以雪松命名的高峰海拔3000多米。黎巴嫩是中东地区水资源比较充足的国家，拥有众多河流，无戈壁、沙漠，每年有4-5个月的丰雨期，高海拔山区每年有4-6个月积雪覆盖，积雪融水是黎巴嫩优质水源之一，滋养着黎巴嫩山区及粮仓贝卡谷地。但黎巴嫩由于缺少水利设施，加之属多孔的喀斯特地质条件，水资源流失比例较高。

黎巴嫩矿产极少。仅有铁、铅、铜、褐煤和沥青，储量少，开采也不多。制造业原料主要依赖进口。已经证明黎巴嫩与塞浦路斯间海域有石油和天然气资源，据黎巴嫩当地媒体报道，该海域石油储量6.6亿-8.6亿桶，天然气储量达30万亿-90万亿立方英尺。

黎巴嫩雪松生长在1200米至1800米高的阴坡上，在雪水和海雾滋润下，挺拔秀美、清香四溢，与喜马拉雅雪松、大西洋雪松、短叶雪松并列为世界四大雪松。由于木质坚硬，雪松木作为优质建筑材料，是腓尼基时期的重要出口产品，古埃及法老船，耶路撒冷所罗门圣殿，乃至古罗马皇帝的宝座，都是用黎巴嫩雪松木制作的。数千年砍伐使雪松面积大量减少。据统计，黎巴嫩现有雪松面积仅1700公顷，约占全国森林面积的2.83%。目前黎巴嫩全境已设立多个雪松自然保护区。

黎巴嫩境内果树品种繁多，有香蕉、柑橘、葡萄、油橄榄、柠檬、樱桃、杏、苹果、枣椰树等。黎巴嫩东部的贝卡谷地是一片广阔的山间谷地，由于地势平坦，水资源丰富，土壤肥沃，被称为黎巴嫩的粮仓。黎巴嫩大部分葡萄酒厂和葡萄种植园位于贝卡谷地。





毕卜鲁斯的海滩

#### 1.2.4 气候条件

黎巴嫩属地中海型气候，年平均气温 $21^{\circ}\text{C}$ 。但由于其境内多山，气候条件有很大差异。每年5-9月份为旱季，次年4月份为雨季，年降雨量750-1000毫米，山区高海拔区可达1500毫米，而贝卡谷地则只有380-630毫米。沿海地区夏季炎热干燥，但没有炙热高温，7月份平均最高温度 $32^{\circ}\text{C}$ ；冬季温和多雨，1月份平均最低温度 $11^{\circ}\text{C}$ 。山区夏季凉爽，冬季下雪，部分高山地区积雪时间近半年，是中东为数极少的有雪山的国家。黎巴嫩独特宜人的气候使之成为中东地区享誉盛名的度假胜地。

#### 1.2.5 人口分布

黎巴嫩全国人口约623万（2017年7月）。其中约一半人口集中在贝鲁特和黎巴嫩山两省，另一半分布在其他6省。

由于民族特性和多年内战，黎巴嫩还是世界上鲜有的国外黎巴嫩裔人口多于国内人口的国家，世界各地的黎巴嫩裔人约1500万，主要分布在美洲、欧洲、非洲及海湾国家。在黎巴嫩的华人极少。





“黎巴嫩粮仓” 贝卡谷地

## 1.3 黎巴嫩的政治环境如何？

### 1.3.1 政治制度

黎巴嫩实行三权分立的议会民主制，总统是国家元首，内阁行使行政权，议会行使立法权，最高法院为行使司法权的最高司法机关。

【宪法】1926年5月23日颁布，后经8次修改。1990年9月修改时增加了前言。宪法规定黎巴嫩是一个独立、统一和主权完整的国家，是议会民主共和国，具有阿拉伯属性，实行自由贸易政策。任何有悖各教派共处原则的权力均属非法。修改宪法必须由总统提议后、经政府向议会提出，或10名以上议员提出动议，并获议会2/3多数通过。

【总统】总统是国家元首、武装部队最高司令。总统由议会投票选举产生，任期6年，期满后不可连选连任，过6年方可再次参加竞选。根据1943年独立时的《民族宪章》规定，总统由基督教马龙派担任，总理由伊斯兰教逊尼派担任，议长由伊斯兰教什叶派担任。1990年《塔伊夫协议》签署后，总统权力受到削弱，国家实际权力已移交总理。米歇尔·苏莱曼( Michel Suleiman ) 于2008年5月当选为黎巴嫩第十二任总统，任期于2014年5月25日结束。2016年10月31日，黎巴嫩议会举行总统选举投票，自由国民阵线创始人、议员米歇尔·奥恩当选新一任总统，结束了长达约2年半的无总统状态。



贝鲁特北侧休闲城市朱尼湾的夜晚

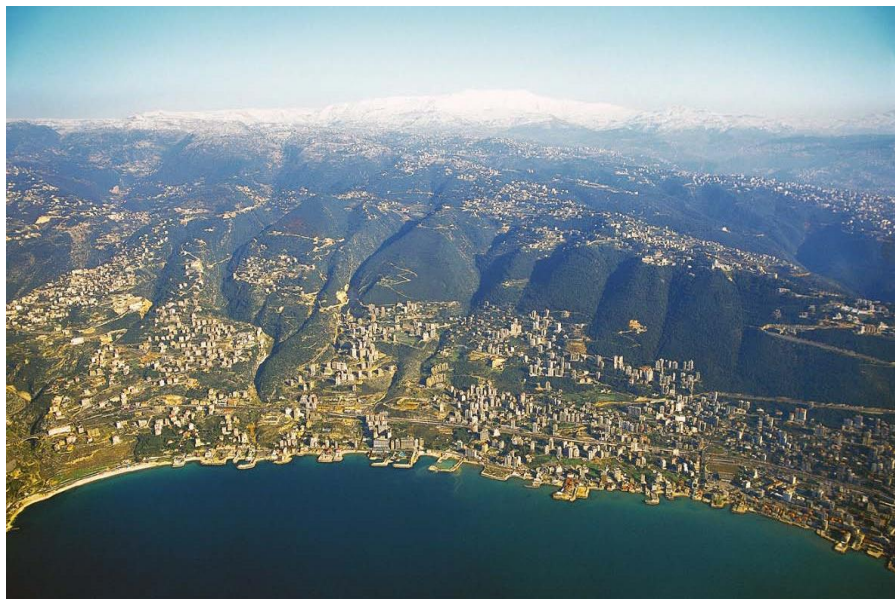
【政府】总理是政府首脑，主要职权是：领导内阁，并担任最高国防委员会副主席；在与议会协商后，组成政府；与总统共同签署除任命总理、接受内阁集体辞职或要求内阁解散以外的命令；签署要求召开特别会议和颁布法律及要求重新审议法律的命令；要求内阁召开会议并事先向总统通报会议内容和将要讨论的紧急议题；监控国家机构的管理工作，协调各部委间关系。2016年11月3日，总统米歇尔·奥恩授命未来阵线主席萨阿德·哈里里组建内阁，并于同年12月18日完成组阁。2018年5月22日，总统府发表声明称，根据黎巴嫩宪法有关条款，现政府转为看守政府，直至新政府组成。

政府是国家权力执行机构，军队归其领导，内阁权力如下：为国家制定各项方针政策、法律草案等，并采取必要的决议予以实施；监督法律、规章的执行，负责国家民事、军事、安全等所有机构的工作；负责讨论国家重大议题，并需2/3的内阁成员同意才具有法律效力。

【议会】黎巴嫩议会为一院制，是行使立法权的唯一机构。议会每年举行两次例会。议员由普选产生，任期4年。候选人应属其选区的某宗教派别。从议员中选出议长和副议长，副议长由希腊东正教人士担任。

议会主要职权是：制定法律；选举总统；批准总统及内阁人选，对内阁进行信任或不信任投票；讨论并确认有关国家财政、经济方面的协定以及有效期为一年以上的任何条约并经总统批准；批准国家预算，通过重大

对外政策事项，修改宪法等。



从海滩到雪山的黎巴嫩地貌

黎巴嫩本届议会（第十四届）于2009年议会大选产生，议员128名，议长纳比·贝里（Nabih Barri），本届议会应于2013年6月任满换届，但因各派别无法就议会选举方案达成一致，换届选举无法进行，议会分别于2013年6月和2014年11月进行了两次延期，后于2017年6月14日通过新的比例制选举法。本届议会因技术原因再次延期至2018年5月20日。2018年5月6日，黎巴嫩举行新一届议会选举，此次选举取消了原先选取“赢者通吃”的做法，改为比例代表制，并首次允许海外黎巴嫩侨民参与投票。

【军队】《塔伊夫协议》规定，总统为武装力量最高统帅，但武装力量服从内阁的领导。最高国防委员会是负责国家安全事务的最高决策机构，总统和总理分别担任主席和副主席。军事委员会是最高军事执行机构，黎巴嫩军队司令和黎巴嫩军队参谋长分别担任主席和副主席。国防法规定，黎巴嫩军队隶属国防部，其司令必须是指挥参谋学院毕业的现役军官，由内阁根据国防部长提名任命。黎巴嫩军队现任司令为约瑟夫·奥恩中将，于2017年3月8日就任。

### 1.3.2 主要党派

黎巴嫩党派林立，各政党又多以教派为基础构成，但因力量分散，党



派之间，相互关系复杂多变，故目前无一党占绝对优势。2005年黎巴嫩爆发反对叙利亚的“雪松革命”，2011年叙利亚危机爆发，此后，黎巴嫩党派大致划分为两大派别——亲西方的“3·14”和亲伊朗、亲叙利亚的“3·8”阵营。

【“3·14”阵营】主要政党有：

(1) “未来阵线”（Future Movement）：伊斯兰教逊尼派政党。由黎巴嫩前总理拉菲克·哈里里创建，原为一个集政治、经济和社会慈善等功能为一体的松散社会团体。2005年2月拉菲克·哈里里遇刺后，其子萨阿德·哈里里接任“未来阵线”领袖。同年6月，萨领导的竞选联盟（“3·14”阵营）在议会选举中赢得近60%议席，“未来阵线”跃升为黎政坛和议会第一大政治力量。2009年6月黎巴嫩议会选举，“未来阵线”领衔的“3·14”阵营再次获胜，赢得全部128个议席中的71席。选举后，“未来阵线”联合部分独立议员组成“黎巴嫩至上”议会党团，在议会中占据41席。2010年7月，“未来阵线”举行建党大会，正式组建政党，萨阿德·哈里里当选主席，其弟艾哈迈德·哈里里当选总书记。在2016年12月组成的内阁中有1名总理，6名部长。

(2) 黎巴嫩长枪党（The Lebanese Kataeb Party）：基督教马龙派政党。1936年11月成立，创始人皮埃尔·杰马耶勒。2001年10月，卡利姆·巴格尔杜尼当选该党主席，导致该党分裂，前总统阿明·杰马耶勒（Amin Gemayel，皮埃尔·杰马耶勒之子）另组“长枪党改革运动”。2005年11月，长枪党再次统一，阿明·杰马耶勒当选该党最高主席，巴格尔杜尼仍为主席。2008年2月，巴格尔杜尼退出长枪党，阿明·杰马耶勒当选长枪党主席。2009年议会选举中该党获得5席，2009年11月组成的内阁中拥有1名部长。

(3) 黎巴嫩力量（Lebanese Forces）：原系长枪党的武装力量，曾有骨干民兵5000-8000人，由长枪党创始人皮埃尔·杰马耶勒之子巴希尔·杰马耶勒创立。1958年3月，萨米尔·贾加（Samir Jaga）任执行委员会主席后，脱离长枪党领导，自立门户。1995年3月，黎巴嫩力量被取缔，贾加被捕并以谋杀前总理卡拉米等罪行被判处死缓。2005年“雪松革命”后贾加被特赦出狱，黎巴嫩力量重回黎巴嫩政坛，并在当年议会选举中获得6个席位。该党在2009年6月议会选举中获5席，在2016年12月组成的内阁中有3名部长。

【“3·8”阵营】主要政党有：

(1) 真主党（The Party of God或Hezbollah）：黎巴嫩穆斯林什叶派政党。1982年以色列入侵黎巴嫩期间成立，与伊朗关系密切。该党拥有民兵约5000人，集中在黎巴嫩南部地区。1992年2月18日，谢赫·阿巴斯·穆萨维总书记被炸身亡，哈桑·纳斯鲁拉当选总书记。2005年，真主党成员

首次进入政府，担任能源与水利部长和劳工部长。2008年7月，黎巴嫩总理西尼乌拉组建新一任内阁，劳工部长由真主党成员出任。2009年议会选举中该党获得12席。该党在“八大”上宣布放弃建立伊朗式伊斯兰政权，突出该党的黎巴嫩和阿拉伯属性，强调该党将逐步转变为“防卫力量”和建设国家的支柱。2016年12月，黎巴嫩总理哈里里组成新内阁，青年和体育部长和工业部长两职由真主党成员担任。

(2) “阿迈勒”运动 (Amal Movement)：伊斯兰教什叶派政党。1974年成立，前身为“被剥夺者运动”，为伊斯兰教什叶派主要组织。主席纳比·贝里 (现议长)。2009年议会选举中该党获得14席，在2009年11月组成的内阁中有3名部长，2011年6月组成的政府中有3名部长，2016年12月组成的现任内阁中有3名部长。

(3) 自由国民阵线 (Free Patriotic Movement)：1992年由黎巴嫩前军政府总理米歇尔·奥恩将军组建的政治组织，初始成员大多为1990年流亡法国、反对叙利亚军事占领的各教派人士，其中以基督徒居多。2005年，奥恩结束流亡回到黎巴嫩，带领该党参加议会选举并取得21个议席，成为议会内最大的基督教党团。但因遭到“3·14”阵营排挤，该党遂于2006年2月加入“3·8”阵营，并于4月正式改组为政党。2009年议会选举中该党获得19席，在几个小党加盟后，该党控制的议席达到27个。在2009年11月组成的小哈里里内阁中拥有3名部长，2011年6月组成的米卡提政府中拥有5名部长，2016年12月组成的现任内阁中有8名部长。

【中间党派】主要有：

(1) 社会进步党 (The Progressive Socialist Party)：1949年5月成立，为伊斯兰教德鲁兹派政党，有党员约6000人。1980年该党加入社会党国际。主席瓦立德·琼布拉特 (Walid Joumblatt)。该党一度奉行亲叙利亚政策，2005年成为“雪松革命”和“3·14”阵营核心政党之一。2009年议会选举中获得11席。8月，该党宣布脱离“3·14”阵营，成为中间党派，并开始改善对叙利亚关系。2011年初，随着叙局势发生动荡，该党立场有较大变化，始终在两大阵营中摇摆。2016年12月组成的现任内阁中有2名部长。

(2) 黎巴嫩共产党 (The Lebanese Communist Party)：1924年成立，是中东地区创建较早的共产党之一。1948年被宣布为非法，1970年取得合法地位。约有党员3000人。总书记哈利德·哈达德 (Khalid Haddad)。该党1992年、1996年、2000年、2005年、2009年连续参加议会选举，均未获议席。近年来立场日益倾向“3·8”阵营。

### 1.3.3 外交关系

黎巴嫩对外奉行“中立不结盟和开放”政策，主张建立公正、合理、

平等、均衡的国际政治、经济新秩序，反对在执行联合国安理会有关决议及国际法准则问题上搞“双重标准”。黎巴嫩是成立于1945年的阿拉伯联盟创始国之一，强调其阿拉伯国家属性，重视与阿拉伯国家在重大问题上协调立场，加强团结。重视同美国和法国等西方国家的关系，并推行外交多元化。黎巴嫩为2010-2011年联合国安理会非常任理事国。

黎巴嫩与98个国家建有外交关系，其中61个国家在黎巴嫩设有使领馆。

【同美国的关系】黎美于1943年建交。黎巴嫩重视发展同美国的关系，力求美国在政治、经济、军事上的支持和援助。美国支持黎巴嫩独立、主权和领土完整，支持《塔伊夫协议》；敦促叙利亚军队撤出黎巴嫩境内；要求黎巴嫩政府解除真主党武装。黎巴嫩与美国经济关系紧密，享受美国的普惠制待遇，黎巴嫩几乎所有出口至美国的产品都可以享受免税。2018年2月，美国国务卿蒂勒森访黎。2018年4月，美国在“西德尔会议”（全称为“通过改革和企业参与推动发展的经济会议”）上承诺向黎巴嫩投资1亿美元。

【同法国的关系】黎巴嫩在1943年独立前曾是法国委任统治地，两国有传统的关系。法国为谋求在黎巴嫩的经济和政治优势，大力投入黎巴嫩重建市场。1996年，双方签订了两项财政协定，法国向黎巴嫩提供10.5亿法郎的赠款、优惠贷款和商业贷款。法国支持黎巴嫩政府主导的经济重建与改革计划，2002年法国在第二次国际援黎会议上承诺向黎巴嫩提供5亿美元援助，2007年在第三次国际援黎会议上又一次承诺提供6.5亿美元的援助。2016年4月，法国总统奥朗德访问黎巴嫩，宣布法国在未来3年内将向黎巴嫩提供1亿欧元援助，帮助黎巴嫩应对叙利亚难民危机。2018年4月，法国在“西德尔会议”上承诺向黎巴嫩提供5.5亿欧元的贷款和赠款以支持黎巴嫩经济。

【同叙利亚的关系】黎巴嫩和叙利亚在法国委任统治时期曾是同一个政治实体。黎巴嫩独立后，叙利亚未予承认，黎叙仍保持“特殊关系”。1976年5月之后，叙利亚军队（最初约2.8万人）一直以“阿拉伯威慑部队”的名义驻扎在黎巴嫩。2005年4月叙方宣布撤回其驻黎巴嫩全部军队、安全人员和军事装备。2008年10月15日，叙、黎外长签署建交公报，两国正式建交。2009年11月，黎巴嫩新任总理哈里里访问叙利亚。随后，黎巴嫩国民议会议长贝里、基督教马龙派大主教索菲尔等黎巴嫩政界、宗教界高层人士先后访问叙利亚。2010年以来两国交往密切。自2011年年初叙利亚局势动荡以来，黎巴嫩国内亲叙和反叙派别多次发生小规模冲突并造成人员伤亡。为维护黎巴嫩自身安全与稳定，黎巴嫩政府始终对叙利亚问题奉行“不干涉、不卷入”政策，呼吁叙利亚政府进行切实改革，反对外部势力干涉叙利亚内部事务。黎巴嫩与联合国难民署密切合作，向在黎的

叙利亚难民提供人道主义救助。根据联合国难民署发布的数据，截至2018年3月31日，在黎巴嫩注册的叙利亚难民为99.12万，近黎巴嫩本国人口四分之一，给黎巴嫩经济、社会、安全带来多重负担。

【同其他阿拉伯国家的关系】根据黎巴嫩—巴勒斯坦对话委员会发布的数据，目前在黎巴嫩境内共有约17.44万名巴勒斯坦难民，其中45.1%住在得到联合国救济的12个难民营，其余的54.9%住在没有卫生、教育及社会服务保障的居民点或其他地方。2006年，黎以冲突期间，阿拉伯国家给予黎巴嫩政治与财力上的支持。2008年5月，由阿盟和卡塔尔等八国外长组成阿国调解委员会，并促成黎巴嫩各派达成“多哈协议”，黎巴嫩因总统选举问题发生的危机结束。2009年黎巴嫩民族联合政府成立后，大力发展与其他阿拉伯国家关系。2013年以来，沙特先后两次向黎巴嫩提供30亿美元和10亿美元军事援助，加强黎巴嫩军队建设。2018年4月，沙特在“西德尔会议”上恢复了向黎巴嫩提供10亿美元的信贷额度（此前被搁置）。

【同以色列的关系】黎巴嫩南部与以北部接壤。1978年3月，以色列侵入黎巴嫩南部打击巴勒斯坦解放武装。1982年6月，以色列大规模入侵黎巴嫩。1985年，以色列以保卫北部加利利地区为由在黎巴嫩南部建立了约850平方公里的“安全区”，驻扎了千余人的部队，并扶植由3000名亲以黎巴嫩基督徒组成的南黎军。2000年5月，以色列单方面从黎巴嫩南部撤军，但黎巴嫩仍坚持1923年国际边界线，要求以色列结束对谢巴农场、卡弗尔舒巴村、加吉尔村北部等地的占领，并撤至1967年6月4日的边界线。2006年7月，真主党武装越境袭击以色列并俘获两名以军士兵，以军随即对黎巴嫩展开大规模军事行动。8月，联合国安理会通过1701号决议后双方停火。冲突造成黎巴嫩逾1000名平民死亡，4000余人受伤，逾100万人流离失所。以色列亦有157人死亡。2007年10月和2008年7月，黎巴嫩真主党与以色列在联合国和国际红十字会的协助下两次进行“换俘”。2010年4至7月，黎巴嫩国内安全部门破获多个以色列在黎巴嫩谍报网，逮捕近百人，并将3人判处死刑。8月，黎以军队在边境地区爆发自2006年军事冲突以来最大规模交火，造成1死4伤。黎巴嫩与以色列海上边界迄今未划定，双方在海上经济权益问题上存在分歧。黎方多次要求联合国帮助双方划定海上边界。2011年7月，以方划定其地中海专属经济区及以黎海上边界，黎方表示反对以方在海上划界问题上作出任何单方面决定。2014年8月巴以冲突爆发以来，黎以边境地区不时发生零星交火。2015年1月底，黎巴嫩真主党和以色列军队在边境地区发生冲突，互有伤亡。目前，黎以边境局势总体平静。

【同中国的关系】1971年11月9日，中黎两国正式建立外交关系。建交40多年来，两国关系友好，中国一贯支持黎巴嫩维护主权、独立和反对

外国入侵、外来势力干涉内政的斗争；黎巴嫩在国际上一贯坚持一个中国的立场，承认台湾是中国领土不可分割的一部分。中国实行改革开放政策以来，两国关系发展迅速。近年来，中黎两国在政治、经济和军事等各个领域的关系不断深化。2013年4月，中国国家新闻出版广电总局副局长李伟访黎，与黎巴嫩新闻部长达乌格进行了会谈并签署了新闻合作协议。2015年5月，中国全国政协副主席王正伟访问黎巴嫩，会见总理塔马姆·萨拉姆、议长纳比·贝里，并共同出席了中阿合作论坛第六届企业家大会企业家高级别座谈会，双方就在新形势下进一步深化中黎全方位合作达成广泛共识。2016年11月，中央军委副主席范长龙访问黎巴嫩。2017年4月，中国贸促会会长姜增伟率企业家代表团访黎，拜会了黎总统奥恩、总理哈里里，并与阿拉伯农工商会总联盟、黎巴嫩农工商会等签署了经贸合作谅解备忘录，以推动中阿、中黎经贸合作。

2017年5月，黎巴嫩文化部长加塔斯·扈里、重建委主席纳比勒·吉斯尔参加在京举行的“一带一路”国际合作高峰论坛。9月5-7日，黎巴嫩经贸部长拉伊德·扈里率政府代表团赴宁夏参加2017年中国—阿拉伯国家博览会，代表团成员包括黎巴嫩投资发展局主席纳比勒·伊塔尼、的黎波里经济特区主席拉娅·哈桑、总理顾问阿卜杜勒加尼·卡巴拉等，博览会期间黎方举办了黎巴嫩国家展馆，展示黎巴嫩特色商品及引资领域，并在相关洽谈会中推介黎巴嫩贸易、投资环境等。9月8日，黎经贸部长扈里在京会见国家发展和改革委员会主任何立峰，并分别代表两国政府签署了《关于共同推进丝绸之路经济带与21世纪海上丝绸之路建设的谅解备忘录》。同年9月28日，中国银行业监督管理委员会与黎巴嫩央行、银行监管委员会在京签署银行监管合作谅解备忘录，正式建立起中黎双方银行监管合作机制。2018年7月10日，国务委员兼外交部长王毅在北京会见来华出席中国—阿拉伯国家合作论坛第八届部长级会议的黎巴嫩经济和贸易部长扈里。

### 1.3.4 政府机构

本届政府于2016年12月18日组成，共30人。新组建的以萨阿德·哈里里（Saad Hariri）为总理的政府内阁成员组成如下：

表1-1：黎巴嫩内阁成员组成情况

序号	职务	姓名	所属党派	政治派别	备注
1	总理	萨阿德·哈里里 Saad Hariri	逊尼派	未来阵线 3.14	
2	副总理兼公共卫生	格桑·哈斯巴尼	希腊东	黎巴嫩力	



	部长	Ghassan Hasbani	正教	量 3.14	
3	教育和高教部长	马尔旺·哈马达 Marwan Hamadeh	德鲁兹派	社会进步党（中间派）	
4	移民部长	塔拉勒·阿尔斯兰 Talal Erslan	德鲁兹派	黎巴嫩民主党 3.8	
5	农业部长	加齐·扎伊塔尔 Ghazi Zeaiter	什叶派	阿迈勒运动 3.8	曾任萨拉姆内阁公共工程和交通部长
6	规划事务国务部长	米歇尔·法尔奥恩 Michel Pharaon	天主教	独立人士 3.14	曾任萨拉姆内阁旅游部长
7	议会事务国务部长	阿里·甘苏 Ali Gansou	什叶派	叙利亚社会民族党 3.8	
8	财政部长	阿里·哈桑·哈利勒 Ali Hassan Khalil	什叶派	阿迈勒运动 3.8	曾任萨拉姆内阁财政部长
9	青年和体育部长	穆罕默德·福内什 Mohamad Fneish	什叶派	真主党 3.8	曾任萨拉姆内阁议会事务国务部长
10	妇女事务国务部长	让·伍贾西比彦 Jean Ogassapian	亚美尼亚人(基督教)	未来阵线 3.14	
11	国防部长	雅各布·萨拉夫 Yaacoub Sarraf	希腊东正教	自由国民阵线 3.8	总统提名
12	外交和侨民部长	纪伯伦·巴西勒 Gebran Bassil	马龙派	自由国民阵线3.8	曾任萨拉姆内阁外交和侨民部长
13	工业部长	侯赛因·哈吉·哈桑	什叶派	真主党	曾任萨拉

		Hussein Hajj Hassan		3.8	姆内阁工业部长
14	司法部长	赛利姆·贾里萨提 Selim Jreissaty	天主教	自由国民阵线 3.8	总统提名
15	内政和城镇部长	努哈德·马什努克 Nuhad El-Mashnouq	逊尼派	未来阵线 3.14	曾任萨拉姆内阁内政和城镇部长
16	劳工部长	穆罕默德·卡巴拉 Mohamad Kabbara	逊尼派	未来阵线 3.14	
17	人权事务国务部长	艾伊曼·沙基尔 Ayman Shkeir	德鲁兹派	社会进步党（中间派）	
18	电信部长	贾迈勒·杰拉赫 Jamal El-Jarrah	逊尼派	未来阵线 3.14	
19	难民事务国务部长	麦因·穆尔伊比 Moueen El-Merehibi	逊尼派	未来阵线 3.14	
20	文化部长	加塔斯·扈里 Ghatts Khoury	马龙派	未来阵线 3.14	
21	总统事务国务部长	皮埃尔·拉弗勒 Pierre Raffoul	马龙派	自由国民阵线 3.8	总统提名
22	反腐事务国务部长	纳古拉·图韦尼 Ncoula Tueini	希腊东正教	自由国民阵线 3.8	总统提名
23	环境部长	塔利克·哈提布 Tarek Khatib	逊尼派	自由国民阵线 3.8	总统提名
24	行政发展国务部长	伊纳耶·伊兹丁（女） Inaya Ezzeddine	什叶派	阿迈勒运动 3.8	
25	公共工程和交通部长	优素福·法尼耶努斯 Youssef Finianos	马龙派	巨人旅 3.8	
26	新闻部长	米勒希姆·拉亚什 Melhem Riachi	天主教	黎巴嫩力量 3.14	
27	社会事务部长	皮埃尔·布·阿西 Pierre Bou Assi	马龙派	黎巴嫩力量 3.14	

28	旅游部长	乌瓦迪斯·卡迪尼彦 Oadis Kadenian	亚美尼亚东正教	塔什纳克党 3.8	
29	能源和水利部长	赛萨尔·艾比·哈利勒 Cesar Abi Khalil	马龙派	自由国民阵线 3.8	
30	经济和贸易部长	拉伊德·扈里 Raed Khoury	希腊东正教	自由国民阵线 3.8	

涉及经济活动较多的政府部门有财政部、经贸部、公共工程交通部、能源水利部、电信部、劳工部、旅游部、农业部、工业部、环境部、中央银行、发展与重建委员会、投资发展局、中央统计局、最高私有化委员会等部门。2018年5月21日，本届政府召开最后一次内阁会议。5月22日，总统府发表声明称，根据宪法有关条款，现政府转为看守内阁，直至新政府组成。目前内阁处于选举过渡期，届时人员名单将出现一定变化。

## 1.4 黎巴嫩社会文化环境怎么样？

### 1.4.1 民族

黎巴嫩人口中，阿拉伯人占95%，亚美尼亚人占4%，其他民族占1%。

### 1.4.2 语言

阿拉伯语是母语和官方语言。阿拉伯语在阿拉伯各国均有标准语和方言之分，黎巴嫩方言同叙利亚、约旦方言比较接近。

法语和英语为通用外语，也有部分居民讲亚美尼亚语。商业、服务行业的从业人员在其工作范围内基本能用英、法、阿三种语言提供服务。

### 1.4.3 宗教

主要信奉两大宗教：基督教和伊斯兰教，但教派繁多。目前，黎巴嫩各教派人口比例大致如下：基督教徒占人口总数的40%，其中马龙派21%，希腊东正教8%，希腊天主教6.5%，其它基督教派6.5%。穆斯林教徒占人口总数的60%，其中逊尼派26%，什叶派27%，德鲁兹派7%（2012年数据）。



大雪山旁巴沙尔镇的教堂

黎巴嫩政府正式承认的宗教教派有18个，分别是：属于基督教的马龙派、希腊东正教、希腊天主教、叙利亚东正教、叙利亚天主教、亚美尼亚东正教、亚美尼亚天主教、科普特东正教、拉丁教派、聂斯脱利派、迦勒底教派、新教等12个教派；属于伊斯兰教的逊尼派、什叶派、德鲁兹派、阿拉维派、伊斯玛仪派等5个教派和犹太教。

#### 1.4.4 习俗

黎巴嫩属阿拉伯国家，但伊斯兰不是国教。黎巴嫩社会整体文化素质较高，黎巴嫩国内各教派长期混居，各种文化已相互并存，人际关系中崇尚宽容、仁慈、平等、博爱，很注重礼仪和文明。

与黎方开展经贸活动交流时要注意尊重对方的宗教信仰和习惯。

对于穆斯林，清真食品（Halal 食品）以牛、羊、鸡肉、鱼、谷物、蔬菜为主，不喝含酒精的饮料。每年伊斯兰教历9月为穆斯林的斋月，从日出到日落期间禁食任何食物及喝水，作息时间与平时有很大不同，当地不少餐厅斋月期间营业时间会延长至午夜甚至更晚。对于非穆斯林，斋月期间的的生活不受影响，黎巴嫩非穆斯林餐厅很多，都供应含酒精的饮料，

有的也有猪肉菜品。就餐前要注意了解各个餐厅有关餐饮的规定。

外国女性在黎巴嫩不需要裹头巾或蒙面，穿着方面也没有特殊要求。

黎巴嫩人穿衣较讲究，正式场合男士穿西装，女士盛装打扮。通常，女士会同男士一起参加各种社交活动，男士可与女士握手寒暄，男士之间、女士之间可握手或贴面礼，熟悉的朋友之间行贴面礼。

遇到戴头巾或身着阿拉伯传统服装者时，同性之间可主动打招呼并握手，异性之间可打招呼但不可握手，男性常以一手放于胸前向女性表示打招呼。未经同意，不能对穆斯林女性随便拍照或摄像。如遇男女要分隔开的社交场合，请务必遵守规矩。进入清真寺时，请遵从管理人员对着装等的要求。

在不清楚对方宗教信仰时，要注意言行举止，以免触及对方忌讳。

#### 1.4.5 科教和医疗

【科技】黎巴嫩国家科学研究委员会（CNRS）受总理直接领导，宗旨是把科学与研究策略纳入国家政策范畴之内。科委下设国家地球物理中心、国家海洋科学中心、国家遥感中心和原子能委员会等4个科研机构和一个文献中心。

【教育】黎巴嫩是中东地区阿拉伯国家中教育最发达、普及率最高的国家之一，成人受教育率约为93.9%，世界排名第65。（2014年）多数黎巴嫩人会讲阿语、法语、英语。黎巴嫩教育和高教部是内阁掌管教育事业的最高职能部门。教育体制大体分为学前教育、9年基础教育、高中和大学教育四阶段。2016-2017学年，黎巴嫩全国在校学生约107万名，教职工约10万名。各类高等院校共计41所，其中综合大学4所。2016-2017年间，共200807人在大学等高等院校注册入学，其中75956名为黎巴嫩大学学生，124851名为其他大学及高等院校学生，19670名外籍留学生，毕业生共124851人。2015年共有14232名黎巴嫩学生出国留学，主要留学国家为法国、阿联酋、美国、沙特、英国等。

黎巴嫩大学是黎巴嫩唯一一所公立综合大学，创建于1953年。2007年起，根据中黎两国文化执行计划，该校开始接受中国政府派出的留学生，每年5人，主要是阿拉伯语进修生。

贝鲁特阿拉伯大学创办于1960年。

贝鲁特美国大学由美国教会于1866年创建，是黎巴嫩最具声望、历史最悠久和教学水平最高的大学，也是阿拉伯地区一所具有标志性意义的高等学府，使用英语教学。

圣约瑟夫大学1881年建立，是黎巴嫩历史最悠久的大学之一，使用法语教学。2007年2月，中国国家汉办在贝鲁特开设了阿拉伯地区首家孔子学院，该学院由沈阳师范大学与圣约瑟夫大学合作管理。



世界遗产——安贾尔

【医疗】黎巴嫩卫生部是政府主管医疗服务部门的最高机构。黎巴嫩卫生医疗服务系统以私营医院、诊所、药房为主体（90%），国家医疗单位为补充。至2016年，黎巴嫩共有医院148所，其中公立医院30家，私立医院117家，军队医院1家。完全自费就医的患者占10%，其他患者或是全额或部分由政府医保合同付费，或是由医疗保险机构和慈善机构代为支付相关费用。

据世界卫生组织统计，2015年黎巴嫩全国经常性医疗卫生支出占GDP的7.4%，按照购买力平价计算，人均经常性医疗卫生支出1117.3美元；2016年，人均寿命为66.1岁。

#### 1.4.6 工会及其他非政府组织

【工会】黎巴嫩最主要的工会组织为黎巴嫩工会联合会，其成员限于黎巴嫩本土的工人。近几年来，工会活动愈来愈倾向于政治化。

【非政府组织】黎巴嫩各类非政府组织近年来发展迅速，主要是进行人道主义援助和促进地方发展，其中一些组织由黎巴嫩内战中部分救助机



构演变而成。国际红十字会等国际非政府组织在黎巴嫩设有委员会，还有黎巴嫩妇女联合会、青年基督教妇女协会等本国或地区非政府组织。

【罢工】2013年2月中旬起，黎巴嫩工会联合会组织学校教师及电力、水利、公交等政府公共部门的员工进行罢工，要求政府提高工资待遇，罢工活动持续了一个多月。2017年9月至2018年4月，黎巴嫩工会总联盟就薪资问题多次组织部分公私部门罢工，涉及学校教师、电力系统等。

#### 1.4.7 主要媒体

黎巴嫩报刊出版业发达，是中东主要新闻中心，黎巴嫩报刊发行对象不限于国内，同时面向阿拉伯各国和世界其他国家。新闻协会、编辑协会、新闻摄影师协会、出版商协会是黎巴嫩报刊出版业的行会组织。黎巴嫩报刊在出版前不受黎巴嫩新闻部的审查，言责自负，违规再纠，言论比较自由。

主要的报刊、电视台、通讯社基本都开通了网站。

【主要报纸】主要日报有《白天报》，发行量约4万份；《军旗报》发行量约6.2万份，其中在黎巴嫩发行2.95万份；《每日星报》网络单日访客约8万人，报纸发行量约2.9万份；《家园报》发行量约1.4万份；《安瓦尔报》总发行量约5.88万份。主要刊物有《事件周刊》、《阿拉伯周刊》、《狩猎者》、《杂志周刊》、《黎巴嫩评论》、《星期一早晨》等。

【主要电视台】黎巴嫩国家电视台，成立于1978年。属黎巴嫩电视公司所有，政府占一半资本，公司董事长和董事会成员均由政府任命。每天有两套节目，用阿、法和英语播放新闻节目，教育、卫生、文化娱乐等节目则以阿语为主。黎巴嫩广播公司电视台（LBC）成立于1985年，该台系私营电视台，有两套节目，其中一套称为“C33”，以法语节目为主，除播放本国编制的新闻节目外，还转播法国“TV5”电视台的法语新闻节目。未来电视台，创办于1992年，由已故前总理哈里里创建，是黎巴嫩目前第二大电视台。灯塔电视台，由黎巴嫩真主党开办，创办于1991年，是该党的宣传喉舌，节目的政治性和宗教性很强。

【通讯社】黎巴嫩国家通讯社是唯一官方通讯社，成立于1962年，属新闻部领导。每日发阿、英、法3种文字的新闻稿，只报道官方的黎巴嫩国内消息。中央通讯社为私人通讯社，创立于1982年9月。每日用阿文报道黎巴嫩国内政治、经济、商业等方面消息。“中东报导”是私营通讯社，1977年创办。除周末外，每日发黎巴嫩国内、外消息英文通讯稿。周末有综述和新闻分析内容的专刊。在开罗和华盛顿设有分社。

【广播电台】据统计，目前黎巴嫩全国有140多家广播电台，其中大部分是私营娱乐性电台。其中，黎巴嫩广播电台为国家广播电台，属新闻部领导。其前身是“东方电台”，始建于1938年。1962年开始增用阿、

法、英、西和葡语对外广播。内战爆发后，由于经济困难，该台被迫停止对外广播。“祖国之声”电台为黎巴嫩伊斯兰教逊尼派慈善基金会于1984年创办。每天广播20个小时，除英语新闻节目外，主要用阿语广播。“人民之声”电台由黎巴嫩共产党于1987年创办，每天广播18小时，每隔半小时有一次新闻节目。在开罗、巴黎、伦敦和莫斯科派有常驻记者。

#### 1.4.8 社会治安

黎巴嫩形势总体稳定，但恐怖袭击和局部交火等安全事件时有发生。长期以来，因黎巴嫩教派林立而政局复杂，各派别支持者间常发生一些小范围冲突，黎巴嫩境内的巴勒斯坦难民营内亦滋生出或渗透进一些极端组织，加之黎巴嫩内战多年，民间散有大量武器弹药，这些都是黎巴嫩多年来爆炸、暗杀等事件时有发生、安全形势不稳的主要原因。

自2011年叙利亚危机爆发以来，受其影响，黎巴嫩境内局部地区枪战和暴力冲突频发，汽车炸弹爆炸等事件时有发生。2013年8月15日，首都贝鲁特南部发生汽车炸弹爆炸，造成27人死亡，超过300人受伤。2013年8月23日，北部城市的黎波里接连发生两起汽车炸弹爆炸，造成50人死亡，约500人受伤。2013年12月27日，贝鲁特中央区发生爆炸，造成7人死亡，71人受伤。2015年11月12日，贝鲁特南郊发生连环两起自杀式爆炸袭击事件，造成43人死亡，240人受伤；这次恐怖袭击事件由极端组织“伊斯兰国”（IS）所为，是黎巴嫩内战结束25年来最严重暴力恐怖事件。受地区局势及极端组织不断渗透的影响，2016年黎安全局势虽有所好转，但仍面临较大压力。“伊斯兰国”、“征服沙姆阵线”等恐怖组织继续藏在黎叙边境。3月24日，黎军巡逻军队在东部与叙利亚接壤的阿尔萨勒地区遭路边炸弹袭击，至少1名军人死亡，3人受伤。6月27日，黎东北部靠近叙利亚边境的加阿镇发生多起自杀式爆炸袭击，造成数十人伤亡。8月31日，黎东部边境城镇扎赫勒发生一起路边爆炸事件，至少造成1人死亡，11人受伤。9月16日，黎东北部两个叙利亚难民营接连发生手榴弹爆炸事件，造成十余人受伤。尽管2017年黎巴嫩安全形势有所好转，但仍受各种不稳定因素影响，黎巴嫩境内的难民营内仍时常发生交火、爆炸事件。2017年8月，黎军与“伊斯兰国”武装分子在黎叙边境作战，并成功收复其所占领土，挫败多起针对拉斯·巴尔贝克等地区当地黎军驻地的自杀式炸弹袭击。9月，黎巴嫩公安总局表示，从军事角度而言，“伊斯兰国”对黎巴嫩的威胁已过去，虽不能排除再度遭恐袭的可能性，但恐怖分子在黎巴嫩发动袭击的难度将加大。2018年1月14日，黎巴嫩南部赛达市发生一起针对巴勒斯坦哈马斯官员的汽车炸弹袭击事件，造成车主受伤、附近一栋楼受损，无其他人员伤亡。此外，以色列军机军舰继续多次入侵黎领空领海。





黎巴嫩内战纪念碑

黎巴嫩社会总体犯罪率较低。根据联合国毒品和犯罪问题办事处（UNODC）的统计，2013年黎巴嫩共发生袭击案件7523起，每10万人比率为（下同）156.0；抢劫案件共26起，比率为0.5；绑架案件1,484起，每10万人比率为30.8；谋杀案件共223起，比率为4.7。2014年黎巴嫩共发

生谋杀案件240起，比率为4.3；袭击案件8514起，比率为151.7；绑架案件1031起，比率为18.4；抢劫案件20起，比率为0.4。2015年黎巴嫩共发生袭击案件7769起，比率为132.77；抢劫案件共2330起，比率为39.82；盗窃案件共25030起，比率为427.81；绑架案件共991起，比率为16.94；性侵案件共204起，比率为3.49。

根据美国国务院外交安全局发布的《黎巴嫩2015年犯罪与安全报告》，黎巴嫩犯罪率评级为“低”；2013-2015年间黎巴嫩的总体犯罪情况相差无几；但入室行窃、扒窃、街头犯罪等活动仍较常见，以往不常见的暴力犯罪和车辆盗窃有所增长，绑架、武装抢劫、银行抢劫及其他暴力犯罪开始凸现。大部分犯罪活动被认为与境内大量没有工作和无家可归的叙利亚难民有关。

黎巴嫩居民可合法持有枪支。

#### 1.4.9 节假日

黎巴嫩教派众多，各教派重要节日均为国家法定节日。每年，政府信息网站（[www.informs.gov.lb](http://www.informs.gov.lb)）都会公布该年度的法定节假日日期。

表1-2：2018年法定节假日

2018年1月1日	新年
2018年1月6日	亚美尼亚东正教圣诞节
2018年2月9日	圣马龙节
2018年2月14日	拉菲克·哈里里纪念日
2018年3月25日	天使报喜节
2018年3月30日	天主教耶稣受难日
2018年4月1日	天主教复活节
2018年4月6日	东正教耶稣受难日
2018年4月8日	东正教复活节
2018年5月1日	劳动节
2018年5月25日	抵抗和解放日
2018年6月15日	开斋节
2018年8月15日	圣母升天节
2018年8月21日	宰牲节
2018年9月11日	伊斯兰历新年
2018年9月20日	阿舒拉节
2018年11月20日	先知诞辰日

2018年11月22日	独立日
2018年12月25日	圣诞节

黎巴嫩周一至周六为工作日，其中，周五由于是伊斯兰教聚礼日，多数单位上午11点下班，但商店、超市、餐厅以及一般的银行等不受影响。周日为休息日，但超市、餐厅、购物中心等会照常营业，部分餐厅周一休息。

政府部门办公时间：周一至周四上午8点至下午2点，周五上午8点至11点，周六上午8点至下午1点。

银行柜台服务时间一般为：周一至周五上午8点半至下午2点半；星期六上午8点半至12点，柜台服务时间过后银行不再对外营业但并不下班，下班时间为下午5-6点。具体工作时间请咨询各银行为准。

其他私营部门办公时间各不相同。

## 2. 黎巴嫩对外资的吸引力有多大？

### 2.1 黎巴嫩近几年的经济表现如何？

#### 2.1.1 投资吸引力

黎巴嫩国土面积不大，资源相对匮乏，但位置重要，汇聚人文精华。黎巴嫩实行市场经济，金融自由化程度高，据非政府组织透明国际（Transparency International）发布的2017年清廉指数，黎巴嫩在全球176个国家和地区中列143位。据世界银行发布的《2018年营商环境报告》显示，黎巴嫩营商便利度在全球190个经济体中列第133位。归纳起来，主要表现在以下几个方面：

##### （1）较为宽松的投资政策

黎巴嫩政府积极鼓励投资，提供了在中东地区最为宽松的投资环境和优惠政策，并以法律的形式加以保障。2001年8月，黎巴嫩颁布第一部《投资法》，汲取他国吸引投资的经验，对投资者约束较小，实行对内资、侨资和外资一视同仁的国民待遇原则，鼓励市场竞争和促进私营部门发展，并给予地区优惠、产业优惠等一揽子投资优惠政策和良好的配套服务。15%的低企业税率和适当的税收制度以及稳健的投资保护措施，增加了投资者的利润空间，吸引着来自世界各国的投资者。

黎巴嫩投资发展局（IDAL）是由总理直接领导的黎巴嫩投资主管部门，有权对新的投资项目授予许可，并有权对重大的投资项目给予特别激励、免税及便利条件。

##### （2）开放稳定的金融环境

黎巴嫩拥有开放的金融环境，对资金、资本收益、汇款、股份分红的国内流动以及跨国流动，没有任何限制。外币兑换和贵金属的兑换完全自由。黎巴嫩本币黎巴嫩镑（LL）汇率长期保持稳定，美元和黎巴嫩镑可同时市场流通。黎巴嫩拥有众多商业银行，一些著名的外国大银行在黎巴嫩设有分行，银行服务业已成为黎巴嫩经济重要的支柱产业之一。一方面，黎巴嫩银行业享有广泛的金融自由度，信守客户保密和安全制度，这种经营原则即使是内战期间也未动摇过。另一方面，黎巴嫩银行业保守运作，高流动性和有效管理减轻了外部风险和负面影响，使其在全球经济低迷背景和地区局势不稳的情况下，依然实现了汇率稳定，利率稳中有降，为黎巴嫩经济发展和外来投资者创造了良好的金融环境。

##### （3）得天独厚的旅游资源

黎巴嫩的天然条件完全不同于想象中的以沙漠、戈壁为主的阿拉伯国家。宜人的地中海气候，东西方文化的交融，开放和高品质的生活追求，

使人们尽情享受生活的乐趣。“地中海东岸的明珠”讲的就是黎巴嫩的自然风光。其西看碧蓝清澈的地中海，东观葱绿俊美的山脉，形成了一道亮丽的风景线。“中东小巴黎”赞的则是首都贝鲁特的典雅与繁华。其悠久的历史文化遗产留下的各时代名胜古迹与国际大都市高楼林立、繁华商圈、娱乐美食交相辉映，让人目不暇接。特别是山区夏季气候凉爽；冬季白雪皑皑，拥有多处设施完备的滑雪场，都对游客有着强烈的吸引力。更值得一提的是，每年5月份左右，可同日领略上山滑雪和下海游泳的乐趣，堪称一绝。

#### （4）认可度较高的国民素质

黎巴嫩人力资本优势明显。受过良好教育、拥有多种技能的劳动力已成为黎巴嫩吸引外资突出的软实力。传统上，黎巴嫩重视教育，国民素质和语言修养好，其整体教育质量全球排名第十，数学和科学教育质量全球排名第四。其现有的中小学教育大多实行双语或三种语言教学（阿拉伯语、法语、英语），人们普遍精通三门语言，甚至更多种语言。其高等教育学生数量地区排名第一，除了本国拥有许多历史悠久的高等学府以外，许多家庭还把子女送到欧美学习。因此，黎巴嫩比其他阿拉伯国家拥有更多的高素质专业人才。

#### （5）显而易见的辐射效应

“腓尼基人的后代”，指的就是黎巴嫩人闻名于世的智慧和经商有道。一方面，黎巴嫩地理位置优越，不仅位于地中海东岸，而且坐落在欧洲、亚洲和非洲的十字路口，可以为企业提供通商和到访区域及全球市场的便捷通道。另一方面，是颇为独特的侨民贸易。由于历史的原因，黎巴嫩本土人口仅400万，海外侨民却有1500万之多，主要分布在中东、非洲和欧美等地，多从事国际贸易和金融服务业，不乏成功人士。这种侨民贸易不仅为黎巴嫩带来大量的侨汇收入，也为中东地区的转口贸易和金融服务业作出了不可磨灭的贡献，为黎巴嫩开拓周边和全球市场发挥着重要作用。由此，黎巴嫩市场极强的辐射效应显而易见。故有人称“与黎巴嫩商人做生意就是与全球商人做生意”。

当然，黎巴嫩的投资优势还包括其拥有先进的医疗保健、便捷的咨询、租赁服务等等。

综上所述，黎巴嫩吸引外国投资者的优势明显，倍受青睐，即便是在其政治和区域安全局势不太稳定的情况下，各国投资者也从未放缓对其投资的步伐。而投资的主要领域则从原来主要集中在旅游服务和房地产业逐渐向能源、交通、电信、教育、医疗、媒体、高科技、环境、农业、工业、基础设施建设等领域转移。

世界经济论坛《2017-2018年全球竞争力报告》显示，黎巴嫩在全球最具竞争力的137个国家和地区中，排第105位。

### 2.1.2 宏观经济

2006年黎以冲突结束后，黎巴嫩国内政局及周边局势渐趋稳定，黎巴嫩经济稳中有升。由于黎巴嫩保守的金融政策，黎巴嫩是为数不多的几个从全球金融危机中受到正面影响的国家。据世界银行统计，2009年黎巴嫩GDP增幅高达10.1%，居世界前列；2010年仍保持高增长，GDP增幅为8.04%。受世界经济不景气和地区局势影响，2011年黎巴嫩经济陷入低迷，GDP增幅仅为0.9，2012年和2013年增幅反弹，分别升至2.76%和3.01%。据世界银行统计，2014年和2015年黎巴嫩经济增幅分别降至1.8%和1.3%，估计2017年和2018年分别为1.1%和1.5%。全球经济不振、地区局势不稳定、难民问题（黎巴嫩现已接纳超过120万难民）以及由此产生的资源紧缺和社会安全问题，使黎巴嫩经济面临多重挑战。据《阿拉伯经济和建设》杂志最近报道，黎巴嫩制造业PMI指数为46.2%，远低于50%的景气临界点，主要原因是黎巴嫩政局持续动荡，外国投资不断减少，财政赤字继续扩大，私营企业经济活动萎缩，企业减产，新需求降低，经济持续衰退。

表2-1：2013-2017年黎巴嫩经济增长情况

年份	GDP（亿美元）	GDP增长率（%）	人均GDP（美元）	人口	人均GNI（美元）
2013	443.52	3.01	8384	5290000	8170
2014	457.31	1.8	8152	5610000	8120
2015	470.85	1.3	8049	5850000	7710
2016	479.33	1.8	8194	5850000	7710
2017*	527.1	1.1	8741	6030000	7947

\*注：2017年数据为估计值。

资料来源：世界银行

【产业结构】据估算，2017年，黎巴嫩农业、工业和服务业占GDP的比例为5.7%，21%和73.1%。黎巴嫩经济增长的主要动力来自于金融、房地产和旅游三大产业。

【外汇储备】据黎巴嫩中央银行数据，2017年末黎巴嫩的外汇储备总额为531亿美元。

【财政收支】据黎巴嫩财政部数据，2017年黎巴嫩财政收入为108.31亿美元，财政支出为141.49亿美元，财政赤字为33.18亿美元，较2016年下降10%。

【通货膨胀率】根据黎巴嫩投资发展局数据，黎巴嫩2017年平均通胀指数为100.55，同比下降0.09%，截至2017年底，全年平均通胀率为5%。



【失业率】据国际劳工组织数据，黎巴嫩2017年青年失业率约为21.8%。

【侨汇收入】据黎巴嫩投资发展局数据，2017年黎巴嫩侨汇收入约80亿美元，同比增长5.3%。

【存款收入】据黎巴嫩投资发展局数据，截至2017年末，黎巴嫩私有和公共部门存款共计1730亿美元。

【公共债务】据黎巴嫩财政部统计数据，截至2017年末，黎巴嫩公共债务余额798亿美元，同比增长6.5%，约为GDP的1.51倍；其中本币债务为493亿美元，外币债务302亿美元。

其欧洲债券平均到期期限为5.35年，国债平均到期期限为3.27年。黎巴嫩举借外债的规模和条件通常不受IMF等国际组织限制。贷款及援款主要来自海湾和欧洲国家。据世界银行统计，2016年国际复兴开发银行向黎巴嫩提供12.43亿美元贷款。2018年5月，欧洲复兴开发银行承诺向黎巴嫩提供2亿欧元贷款。

【主权信用评级】受叙利亚局势冲击及黎巴嫩国内政局不稳等因素影响，2012年以来，国际主要信用评级机构对黎主权信用评级在“稳定”与“负面”之间调整。2016年下半年，黎巴嫩选出新总统，组建新内阁后，政治局势趋向缓和，评级展望相应调整向好。2018年2月1日，国际评级机构穆迪对黎巴嫩主权信用评级为B-，展望为稳定。黎巴嫩主权债务等级如下表：

表2-2：黎巴嫩长期主权信用评级情况

评级机构	评级时间	对黎巴嫩长期主权信用评级	评级展望
标准普尔	2016年9月2日	B-/B	稳定
穆迪	2016年6月2日	B2	负面
惠誉	2017年2月7日	B-/B	稳定
穆迪	2017年2月7日	B3	负面
穆迪	2018年2月1日	B-	稳定

### 2.1.3 重点/特色产业

黎巴嫩尚无企业进入《财富》世界500强。黎巴嫩经济主要以服务业为主，服务业占黎巴嫩GDP的70%左右。主要行业包括：

【金融业】金融业是黎巴嫩经济四大支柱产业（金融、侨汇、旅游、贸易）之一，占GDP总量比例保持在10%左右。据IMF统计，2011年末，黎巴嫩商业银行存款余额相当于其GDP的296.7%，该比例居全球164个国家（地区）第5位。据黎巴嫩中央银行统计数据，2017年末黎巴嫩商业银行存款余额为1738亿美元。

黎巴嫩是中东地区银行业务的金融中心，其银行业是中东地区最完善的。黎巴嫩严格执行银行保密制度。黎巴嫩中央银行（BDL）负责管理所有金融机构和货币兑换机构。2001年4月，黎巴嫩通过了第318号法律，要求继续强化银行保密制度，建立可疑交易报告制度，金融机构需获取客户身份信息并保存记录，允许司法机构依法查询银行信息和档案等。

在黎巴嫩，商业银行是黎巴嫩金融机构的主要形式，流通的金融资产中，银行资产占80%。据黎巴嫩中央银行统计，截至2017年底，黎巴嫩商业银行（约69家）资产总额为2198.6亿美元，同比增长8.91%。

【房地产业】房地产业约占黎巴嫩GDP近15%，也是黎巴嫩吸引外国投资的重要行业之一。2014年黎巴嫩全国房地产交易量为70866笔，较2013年的69198笔增长2.4%，房地产交易总额为90亿美元，同比增长1%。据贝鲁特工程师协会季度报告显示，2015年黎巴嫩房地产市场建筑交易注册许可面积661万平方米，而2014年为766万平方米，同比下降13.7%。2015年住宅建筑面积最多，为538万平方米，占总建筑面积的81.3%，而商业办公用房占比8.4%，旅游、旅馆服务设施占比2.1%，学校、医疗服务设施占比2.5%、商业服务设施占比3.8%、社会公用服务设施占比1.9%。2016年建筑开工许可面积与上年度基本持平，2017年有小幅增长。水泥销量和房地产交易略有回升。

黎巴嫩主要房地产公司为SOLIDERE。

表2-3：2013-2017年黎巴嫩房地产业情况

年份	建筑开工许可面积（百万平方米）	水泥销量（百万吨）	房地产交易量（宗）	房地产交易额（亿美元）	平均每宗交易金额（美元）
2013	12.9	5.8	69198	88.9	128140
2014	13.5	5.5	70795	90	127127
2015	12.3	4.8	63386	80	126211
2016	12.2	5.0	64248	84	130743
2017	15.7	5.15	73541	99.6	135630

资料来源：综合黎巴嫩央行、财政部数据

【旅游业】黎巴嫩有雪山至大海的独特自然环境，气候宜人，拥有巴尔贝克神庙（Baalbek）、比布鲁斯（Byblos）、提尔（Tyre）、安贾尔（Anjar）、迦迪沙峡谷（Ouardi Qadisha）5处世界遗产，是中东著名旅游胜地。黎巴嫩入境游人数自2010年以来首次出现同比增长。2014年入境游客购物消费同比增长1%。



据世界旅游理事会提供的数据，2017年旅游业对黎巴嫩GDP的贡献为94亿美元，创2013年以来新高，其中70亿美元由外国游客创造。加上对其他行业的带动作用，旅游业对黎巴嫩GDP的贡献率为18%。旅游业直接或间接创造33.8万个就业岗位。

尽管受到地区安全局势的不利影响，黎巴嫩旅游部门已启动多项战略投资项目以期恢复旅游业生机，同时拓宽游客来源地区，吸引更多游客。世界旅游理事会预计2018年黎旅游业将增长6.2%，对GDP的直接贡献率由当前的33亿美元升至35亿美元。2018年5月，黎巴嫩旅游部举办VISIT LEBANON 旅游推介活动，两家中国旅行社应邀参加。黎巴嫩旅游部对推广中国游客来黎巴嫩旅游抱有较高期待。据黎旅部不完全统计，2017年，约有7000余名中国游客进入黎巴嫩境内。

根据2017年底统计数据，来黎巴嫩游客以欧美、海湾国家居多，欧洲占比35%，美国占比18%，阿拉伯占比30%，亚洲占比7%。

2010年以前旅游业发展最快，游客超过200多万人次/年。2011年后受地区安全局势的影响，近5年游客减少了30%，旅店业客房入住率徘徊在50%，最好状况也仅达73%。

表2-4：2013-2017年黎巴嫩游客人数

年份	游客人数（万）
2013	127
2014	135
2015	151
2016	168
2017	185

【电信业】2018年黎巴嫩电信行业收入为30亿美元，DSL宽带用户数约35万，固定电话用户约80万，移动电话用户约380万。当地主要电信运营商有：OGERO、Touch及Alfa等。

#### 2.1.4 发展规划

2012年9月，黎巴嫩内阁出台了《2012-2015年经济社会改革方案》，主要包括7个方面内容：

##### （1）加强公共债务管理，进行财政制度改革

公共债务方面，成立适当的公共债务管理机构，执行财政部制定的2010-2015年债务管理框架，出台切实可行的降低公共债务的方案，稳定降低债务水平，力争未来7年内将公共债务占GDP比重由当前的约140%降至100%之内。

财政支出方面，优化财政支出结构，改善财政资金投向。

组织收入方面，平衡直接税和间接税收入、国有企业非税收入和政府进行私有化改革收入，进行税制改革，增加财政收入。

预算制定方面，提高预算编制水平，充分体现政府调节经济、推进改革的中期发展思路。

### （2）鼓励私营经济发展

改善营商环境，促进私营部门投资，创造本地就业机会。进一步规范进出口流程，改革海关和港口业务流程和收费，设立贸易自由区。签署双边协定促进黎巴嫩产品出口，加快入世（WTO）进程，提升黎巴嫩企业及产品的国际竞争力，将黎巴嫩发展为区域贸易中心。降低信贷门槛，加大对中小企业的融资支持。根据商业活动的变革和全球发展趋势，改进和完善商法体系，保护消费者、债权人和股东权益。

### （3）加强基础设施建设

在电力、交通、通信、环境、供水及净化以及海上油气资源开发等方面加大投入和加强管理，为国家经济建设与发展服务。

### （4）改善民生

医疗制度：实行全民医保，采取措施统一生病和生育等入院费用报销标准，对私营医疗机构进行服务评估，提高医疗服务水平。

扶贫：依据全国扶贫计划，运用内阁批准的2800万美元专项资金，帮助贫困人口提升知识、技能，创造就业机会。

退休金制度改革：加强全国社会保障基金运作，通过私营部门员工享有退休金和社会保障的法律。

教育：促进教育公平，提升基础教育质量，根据市场需求进行并加强技术职业教育和高等教育，提升阿语和外语教学水平，加强教育监管，确保教学质量，建立全国性教学评估机构。

实施国家妇女战略和青年战略。

### （5）区域发展和市政建设

促进大贝鲁特区域和其他区域、城市和农村均衡发展。建立工业园区进行农产品加工，在不同区域设立特殊经济区，大力发展“的黎波里特殊经济区”。采取措施解决居民住房问题，进行居民租房制度改革。

### （6）管理体制改革

加强电子政务建设，推动网上办公。行政发展国务部将推出政府门户网站，内政部将推动居民个人信息的电子化存储、自动化调取。许多部门将推出网上登记注册，网上支付等服务。制定公共机构中长期改革方案。按照联合国反腐会议要求，出台相关法律，加大反腐败力度。

### （7）其他方面改革

主要包括：提高政府统计能力，加强消费者物价指数委员会、价格委员会、国家社保基金会等机构建设，出台食品安全法律，打击经济领域腐

败，建立公共财产管理机构，构建减灾和管理框架，发展宗教旅游等。

由于黎巴嫩举行议会选举，关键部门重新组阁，相关规划仍处执行落实阶段。

## 2.2 黎巴嫩国内市场有多大？

### 2.2.1 销售总额

据黎巴嫩国民经济统计数据，黎巴嫩私营部门消费约占GDP的80%；政府消费约占GDP的14%。

### 2.2.2 生活支出

截至2014年底，黎巴嫩商业银行私营部门存款达1444.7亿美元，同比增长6%，其中，本币存款（黎镑）为495亿美元，同比增长7.4%；外币存款为950亿美元，同比增长5.4%。对私营部门贷款为509亿美元，同比增长7.38%。2014年底黎镑存款平均利率为5.56%，美元存款平均利率为3.07%。据黎巴嫩中央统计局发布的最新数据，2012年平均家庭支出为20749美元，人均生活支出费用总额约5118美元。

表2-5：黎巴嫩家庭支出结构情况

序号	项目	金额（美元）	占比
1	食物和非酒精饮料	4266	20.6%
2	烟酒	332	1.6%
3	衣着	1118	5.4%
4	居住、水电、燃气和其它燃料	5913	28.5%
5	家具、家用设备及日常保养维护	774	3.7%
6	健康、医疗	1623	7.8%
7	交通	2719	13.1%
8	通讯	948	4.6%
9	娱乐、文化休闲	477	2.3%
10	教育	1215	5.9%
11	餐饮住宿	534	2.6%
12	杂项商品和服务	829	4%
13	合计	20749	100%

资料来源：黎巴嫩中央统计局

### 2.2.3 物价水平

黎巴嫩市场上大部分生活消费品依赖进口，价格普遍较高。2017年5月，黎巴嫩主要消费品的价格是：大米每公斤约2-3美元；鸡蛋12个约2-6美元；鸡胸肉每公斤约5-9美元；牛肉每公斤约10-13美元；西红柿每公斤约1-2美元；土豆每公斤约0.6-1.1美元；苹果每公斤约3-5美元；牛奶每升1.5-2.5美元。2017年12月黎巴嫩消费者物价指数（CPI）约为5%。

据美世人力资源2017年城市生活成本调查，黎巴嫩首都贝鲁特城市生活成本在全球207个被调查城市中列第52位，在16个阿拉伯国家城市中列第3位。贝鲁特城市生活成本排名近年来呈上升趋势。贝鲁特的高生活成本主要来源于高住房价格、个人休闲运动费用（高于纽约市）、交通费用（高于纽约市）和公共设施使用费（高于纽约市）。

## 2.3 黎巴嫩的基础设施状况如何？

上世纪长达15年的内战以及2006年夏天爆发的黎以冲突，对黎巴嫩基础设施造成巨大破坏。政府缺乏足够资金用于改善当地基础设施，因此大型基础设施建设多依赖于外国贷款和援助，特别是来自欧美发达国家的资金、设备及技术。为改善基础设施落后的现状，伴随着国内政局趋稳，黎巴嫩发展和重建委会同相关政府部门陆续推出一系列基础设施项目，为有意参与黎发展与重建的中国投资者及承包商提供了机会。

### 2.3.1 公路

黎巴嫩公路总里程约7300公里，绝大部分公路可通行，其中高等级公路（准高速公路）约530公里。公路同邻国叙利亚相通。

### 2.3.2 铁路

黎巴嫩原有铁路402公里，其中标准轨（宽1.435米）铁路319公里，窄轨铁路（宽1.05米）82公里，后因战乱破坏而废弃至今。

### 2.3.3 空运

黎巴嫩共有7个机场，其中5个拥有机场跑道，2个是直升机机场，具体包括：贝鲁特国际机场、的黎波里货运机场和位于贝卡谷地北部的军用机场以及其他4个不同用途的机场。

贝鲁特国际机场目前每年可接纳乘客600万人次，并准备将其扩建至1200万人次/年。截至2017年8月，该机场旅客吞吐量（包括入境、出境、中转）总计1067万人次。贝鲁特国际机场已与世界上30多家航空公司建立了业务联系，国际直飞航线包含下列国家：欧洲（英国、法国、意大利、

德国、俄罗斯、奥地利、瑞士、荷兰、乌克兰、波兰、罗马尼亚、捷克、亚美尼亚、匈牙利），非洲（埃及、埃塞俄比亚、突尼斯、加纳、阿尔及利亚、尼日利亚），海湾国家（沙特、阿联酋、卡塔尔、科威特、伊朗），周边国家（塞浦路斯、希腊、土耳其、约旦）等。此外，黎巴嫩还签署了实施促进旅游业发展的《开放天空》协议。

中国目前没有去往黎巴嫩的直航，可经迪拜、多哈、开罗、法兰克福、巴黎、莫斯科、布达佩斯等转机去往贝鲁特。

### 2.3.4 水运

黎巴嫩共有12个港口，其中贝鲁特港、的黎波里港和赛达港是主要港口。贝鲁特港是黎货物进出口及转运的最主要港口，承担了本国货物进出口总量的八成以上，是黎巴嫩对外贸易的重要窗口。贝鲁特港区面积120万平方米，水域面积100万平方米，拥有大小码头总长5655米，其中1654米是普通货物码头，水深8-10.5米；1334米是集装箱码头，水深10.5-13米，另有新完成扩建的16号集装箱码头，总长1100米，其中水深15.5米的码头600米，水深16.5米的码头500米。贝鲁特港区内拥有12座仓库，总面积77444平方米，用于普通货物、汽车、重型机械和危险化学品专用等，可满足不同的仓储功能需要。2013年，贝鲁特港口完成集装箱码头扩建项目一期工程，将原600米的集装箱码头岸线延长500米至1100米，港口水深为16.5米，集装箱处理能力由原来的每年约100万个提升至约150万个。该项目扩建工程由丹麦和黎巴嫩公司联营体PIHL-HOURIE承建，港口起重机械全部由中国上海振华重工集团提供。受区域局势紧张，陆路运输能力下降影响，黎巴嫩港口货物吞吐量上升。

表2-6：黎巴嫩贝鲁特港吞吐量情况

年份	货物吞吐量(万吨)	同比增长(%)	处理集装箱数(万个)	同比增长(%)
2013	826.8	14.4	111.7	7.3
2014	828	0.15	121	8.3
2015	821.7	-0.76	113	-6.6
2016	873.7	6.33	114.7	1.5
2017	1222.6	40	130	10

资料来源：黎巴嫩贝鲁特港务局

据《黎巴嫩经济》杂志报道，黎巴嫩港口海运统计数据显示，2015年贝鲁特港口收益升至2.29亿美元，主要得益于进口车辆的增加以及启用了—一个新集装箱码头。新集装箱码头启用后，每月运营标准箱数量从3500个提高到7600个，大大提高了港口的吞吐能力。的黎波里港新泊位于2016年1月正式启用，新码头岸线长600米，港池水深15.5米。新泊位的运行将

为2000多人提供新的就业机会。

2013年，的黎波里港口同阿联酋GULFTAINER公司签约，由该公司以BOT方式进行黎波里港口新建集装箱码头的后续建设和运营，特许经营权为25年。



贝鲁特港口新标志——上海振华港机

### 2.3.5 通信

据国际电信联盟发布的数据显示，2014年底，黎巴嫩移动电话普及率（每百人中拥有移动电话数量）在全球208个国家中位居第140位，比2013年提升了9位；在20个阿拉伯国家中位居第15位，与2013年持平。2015年底，黎巴嫩每百人中拥有移动电话88.4部，低于全球平均水平（每百人中拥有移动电话91.1部）和阿拉伯国家平均水平（每百人中拥有移动电话109.7部）。黎巴嫩每百位居民中有18.04位固定电话用户，这一比率列全球210个国家（地区）第99位。黎巴嫩每百位居民中有70.5位互联网用户，



这一比率列全球208个国家（地区）第49位。据黎巴嫩电信部统计，2013年，黎巴嫩移动宽带普及率为50%，智能手机普及率为59%。截至2014年6月，黎巴嫩拥有400万名手机用户。

2011年，黎巴嫩正式启动了3G业务，2013年2月，华为公司携手黎巴嫩移动供应商Touch公司在黎巴嫩进行了4G关键技术全球首次路演。2013年，黎巴嫩启动了4G网络建设，黎巴嫩移动运营商于2013年在贝鲁特部分地区开通了4G网络，2014年黎巴嫩加大了4G网络建设力度，扩大了网络覆盖范围。2014年6月，黎巴嫩下调了电信资费，但下调后的资费标准仍相对较高。2017年，黎巴嫩启动光纤到户项目招标工作，固网现代化工程起步。

黎巴嫩政府制定了《2020年黎巴嫩数字电信远景规划》。按照规划，黎巴嫩在未来五年内改进电信基础设施，保证到2020年以前全国互联网用户能够享受到光纤连接。

### 2.3.6 电力

黎巴嫩电力由国家电力公司（EDL）垄断，旗下拥有7座火电厂，理论总装机容量204万千瓦，3座小型水电站，理论总装机容量22万千瓦。目前，黎巴嫩实际发电功率约150万千瓦，高峰期实际需求功率250万千瓦以上，缺口超过100万千瓦。社会用电短缺，大部分单位和家庭都自备了小型燃油发电机。中资企业需自备发电机。黎巴嫩电网同邻国叙利亚相联，曾经购买埃及电力，从叙利亚及约旦输送到国内。2010年，黎巴嫩发布了电力改革白皮书，并在几年间陆续发布了多个新建电厂、变电站、原有电厂大修改造等招标项目，但受制于黎巴嫩政治、安全形势，招标项目进展较为缓慢。2013年初，黎巴嫩租用土耳其发电船以缓解电力紧张。但叙利亚难民的大量涌入，加大了黎巴嫩用电需求，电力紧张问题更为凸显。据黎巴嫩电力部统计，2015年底发电量为12520百万度，2016年底发电量为131.30亿度。2017年底发电量为125.62亿度。

### 2.3.7 基础设施发展规划

【2012-2015年经济社会改革方案】根据黎巴嫩内阁2012年9月出台的《2012-2015年经济社会改革方案》，黎巴嫩基础设施发展规划主要包括：

#### （1）电力

提供充足电力，以降低本土制造业成本。提升700兆瓦的发电能力，进行Zouk和Jieh电厂的大修改造，建设液化天然气浮式存储再气化装置（LNG FSRU）和终端，建成国家电力控制中心，启动2500兆瓦“绿色发电站”建设，完成相关输变电项目及智能电表项目等。

## （2）海上油气资源

进行相关立法，做好油气资源开发的招标准备及实施工作，开展地质勘探和环境评估。

## （3）交通

制定交通规划，推进交通管理改革。进行发展公共交通包括重建铁路网络的可行性研究，促进交通多样化，提升交通基础设施和服务质量，确保公共交通的经济有效和安全，减少政府和居民的经济负担。清理贝鲁特至Jounieh和贝鲁特至Damour原有铁路线路，启动黎波里至叙利亚边境铁路建设。

## （4）供水及净化

实施全国水资源战略，优化水资源管理，通过提升储水能力提高供水覆盖范围和连续性，减少管路泄露，提高灌溉面积，提升污水回收和处理能力。完成Litani河项目，实施大贝鲁特供水项目一期工程。

## （5）环境

修订植树造林、森林防火和植被保护等环境法律，加强固体废弃物处理管理，加强自然保护区和采石场管理。

## （6）通信

推动结构改革，加快电信基础设施建设步伐，推动私营部门和国际投资进入，培育电信市场，促进公平竞争和创新。

建设资金主要来自世界银行贷款，海湾国家、欧洲国家优惠贷款及拨款，政府自筹资金等。负责建设的主要政府部门包括：发展和重建委员会、公共工程与交通部、能源与水利部、电信部、环境部等。黎巴嫩允许外国投资者参与当地基础设施投资。

【大规模投资发展计划】2017年9月黎巴嫩通过PPP法案后，黎政府推出大规模投资计划，拟提振黎基础设施能力。涉及交通、能源、电信、水处理等多重领域，共计200余个项目。项目拟募集资金160亿美元，分3阶段12年完成。2018年4月在巴黎召开的CEDRE会议上，黎向国际社会募集110亿美元的资金援助（含优贷），其中不乏口头承诺。60%以上项目将通过PPP方式完成。项目清单详见[www.pcm.gov.lb/arabic/ListingAndPDFWithDropdown.aspx?pageid=11222](http://www.pcm.gov.lb/arabic/ListingAndPDFWithDropdown.aspx?pageid=11222)

表2-7：黎巴嫩大型投资建设（CIP）项目汇总

（单位：万美元）

项目名称及部门类别	造价	征地投资	阶段
交通运输部门投资项目（第一部分，阶段1-2）			
Dbaye -Nahr Ibrahim高速公路	24700.00	12500.00	1

贝鲁特环城高速路	23200.00	25400.00	1
阿卡北部沿海公路	15000.00	5000.00	1
大贝鲁特快速公交系统	50000.00		1
扩建贝鲁特拉菲克.哈里里机场	50000.00		1
修复市政及分类道路	50900.00		1
Dbaye -Nahr Ibrahim高速公路	33000.00	16600.00	2
贝鲁特环城公路	31000.00	33800.00	2
北部沿海公路-贝鲁特入口	18000.00		2
toufiqiyeh Ras Baalbak 叙利亚边境公路	11000.00	5500.00	1
完成贝鲁特至大马士革公路	40000.00	10000.00	2
新的多区域道路网络	38000.00	5000.00	2
的黎波里-叙利亚边境铁路	9000.00		2
朱妮耶旅游港	6200.00		2
修复阿卡尔Rene Mouawad机场	10000.00		2
沿海高速路辅路	3800.00	6800.00	1
沿海高速路辅路	11200.00	20200.00	2
重大项目可行性研究	2500.00		1
阶段一投资	231100.00		
阶段二投资	196400.00		
阶段1-2总投资568300万美元	427500.00	140800.00	
交通运输部门投资项目（第二部分，阶段3）			
Dbaye -Nahr Ibrahim高速公路	24700.00	12500.00	3
贝鲁特环城公路	23200.00	25400.00	3
南部沿海公路（经过赛达及苏尔）	45000.00	15000.00	3
赛达港扩建工程	6000.00		3
苏尔旅游港	3000.00		3
的黎波里二期修复工程	15000.00		3
阶段3总投资169800万美元	116900.00	52900.00	3

水利灌溉系统投资项目（第一批，1-2阶段）			
Mseilha 大坝	1450.00	500.00	1
Balaa湖供水系统	1050.00	300.00	1
Janneh水电站	10000.00		
Janneh 至大贝鲁特能源输送线路	6000.00		1
Beqaata大坝水处理及供水项目	3500.00	200.00	1
Litani灌溉和供水系统	30000.00		1
艾尔巴累德水坝供水系统	2000.00	50.00	1
Chabrouh大坝供水系统	4000.00	200.00	2
修复贝鲁特地区供水系统	10000.00		1
黎巴嫩山供水项目	10000.00		1
贝鲁特蓄水池征地项目		3500.00	1
Qobayat供水系统一期	5100.00	50.00	1
Halba供水系统一期	9200.00	50.00	1
Danniyeh供水系统一期	2700.00	50.00	1
Minieh供水系统一期	1200.00	50.00	1
的黎波里供水系统一期	2500.00	50.00	1
Zgharta供水系统一期	2400.00	100.00	1
Bcharre供水系统一期	1000.00	0.00	1
Koura供水系统一期	5500.00	50.00	1
巴特龙供水系统一期	2500.00	50.00	1
Qobayat供水系统二期	500.00	50.00	2
Halba供水系统二期	700.00	50.00	2
Danniyeh供水系统二期	700.00	50.00	2
Minieh供水系统二期	100.00	0.00	2
的黎波里供水系统二期	600.00	50.00	2
Zgharta供水系统二期	900.00	100.00	2
Bcharre供水系统二期	400.00	50.00	2
Koura供水系统二期	1000.00	50.00	2
巴特龙供水系统二期	300.00	50.00	2
Ain EL HAWR -RAS EL MEI 供水系统	1800.00	100.00	2
EIN EL ZARQA 供水系统	800.00	100.00	1

laboue供水系统	1700.00	50.00	1
OUYOUN ORGHOSH供水系统	900.00	50.00	1
younine,maqne和nahle供水系统	500.00	50.00	1
yamoune供水系统	5000.00	50.00	1
yahfoufa供水系统	1200.00	50.00	1
Qaa El Rim 系统	2800.00	50.00	1
Qab Elia,jdita,Zebdol供水系统	900.00	50.00	1
Aanjar供水系统	2400.00	50.00	1
Chamsine供水系统	600.00	50.00	1
Ain el zarqa 一区供水系统	1600.00	50.00	1
Ain el zarqa 二区供水系统	600.00	50.00	1
Ain EL HAWR -RAS EL MEI 供水系统 (2)	1600.00	100.00	2
Ain El Zarqa 供水系统 (2)	600.00	100.00	2
laboue供水系统 (2)	1500.00	50.00	2
Ouyoun Orghosh供水系统 (2)	900.00	50.00	2
younine,maqne和nahle供水系统 (2)	400.00	50.00	2
yamoune供水系统 (2)	2500.00	50.00	2
yahfoufa供水系统 (2)	1000.00	50.00	2
Qaa El Rim 系统 (2)	400.00	50.00	2
Qab Elia,jdita,Zebdol供水系统 (2)	600.00	50.00	2
Aanjar供水系统 (2)	500.00	50.00	2
Chamsine供水系统 (2)	300.00	50.00	2
Ain el zarqa 一区供水系统 (2)	700.00	50.00	2
Ain el zarqa二区供水系统 (2)	200.00	0.00	2
赛达供水系统	2500.00	100.00	1
扎赫尼供水系统	3900.00	50.00	1
Jezzine供水系统	600.00	50.00	1
苏尔供水系统	4200.00	50.00	1
奈拜提耶供水系统	2600.00	50.00	1
Bint-朱拜勒供水系统	6300.00	50.00	1
Marjaayoun &Hasbaya供水系统	2400.00	50.00	1
赛达供水系统 (2)	800.00	100.00	2

扎赫尼供水系统 (2)	100.00	50.00	2
Jezzine供水系统 (2)	500.00	100.00	2
苏尔供水系统 (2)	200.00	0.00	2
奈拜提耶供水系统 (2)	2000.00	100.00	2
Bint-朱拜勒供水系统 (2)	100.00	0.00	2
Marjaayoun & Hasbaya供水系统 (2)	100.00	0.00	2
艾尔巴累德水坝供水系统	30000.00	0.00	1
Mseilha 大坝追加资金	1500.00	0.00	1
Balaa大坝追加资金	700.00	0.00	1
Brissa大坝前期准备资金	1500.00	0.00	1
AIN DARA-AZOUNIEH大坝	11000.00	500.00	1
MASSER CHOUF大坝	8500.00	200.00	1
ASSI大坝一期	6500.00	0.00	1
BESRI大坝征地		1500.00	1
CHABROUH大坝征地		2000.00	1
ASSI大坝二期	30000.00	4000.00	2
BARHASHAH大坝	4000.00	100.00	1
ILB ES SAQI水坝	20000.00	10000.00	2
阶段1-2总投资313450万美元	287300.00	26150.00	
水利灌溉未来投资项目 (第二批, 阶段3)			
CHOUMARIYE水坝的供水系统	7000.00		3
QOBAYAT供水系统三期	900.00		3
HALBA供水系统三期	1300.00		3
DANNIYEH供水系统阶段3	300.00	50.00	3
MINIEH供水系统第三阶段	200.00	50.00	3
的黎波里供水系统第三期	1200.00	50.00	3
ZGHARTA供水系统第三期	700.00	100.00	3
BCHARRE供水系统第三期	300.00	0.00	3
KOURA供水系统第三阶段	1200.00	50.00	3
BATROUN供水系统第三阶段	300.00	50.00	
AIN EL HAWR-RAS EL MEI供水系统	150.00	100.00	3



EIN EL ZARQA供水系统	50.00	100.00	1
LABOUE供水系统	100.00	50.00	3
OUYOUN ORGHOSH供水系统	300.00	50.00	3
YOUNINE, MAQNE和NAHLE供水系统	50.00	50.00	3
亚穆恩供水系统	700.00	50.00	3
YAHFOUFA供水系统	200.00	50.00	3
QAA EL RIM供水系统	350.00	0.00	3
QAB ELIA, JDITA和ZEBDOL供水系统	50.00	0.00	3
AANJAR供水系统	200.00	0.00	3
CHAMSINE供水系统	200.00	0.00	3
AIN EL ZARQA PART 1供水系统	150.00	0.00	3
AIN EL ZARQA PART 2供水系统	200.00	0.00	3
赛达供水系统	800.00	100.00	3
ZAHRANI供水系统	100.00	50.00	3
JEZZINE供水系统	400.00	50.00	3
苏尔供水系统	200.00	50.00	3
奈拜提耶供水系统	1500.00	50.00	3
BINT-朱拜勒供水系统	100.00	50.00	3
MAEJAAYOUN和HASBAYA供水系统	100.00	50.00	3
诺拉塔塔水坝	8000.00	1000.00	3
阿托贝水坝	1800.00	200.00	3
DAR BAACHTAR水坝	7500.00	1000.00	3
LAAL水坝	7000.00	1000.00	3
拉威水坝	2500.00	1000.00	3
DAMOUR DAM水坝	15000.00	3000.00	3
KHARDALI水坝	43500.00	20000.00	3
KFARSIR水坝	4500.00	1500.00	3
WADI CHICH水坝	2000.00	0.00	3
灌溉工程: 马萨水坝	6000.00	400.00	3
灌溉工程: 尤宁水坝	6500.00	1000.00	3
卡尔卡夫水坝	8100.00	0.00	3
CHOUMARIYE水坝	6000.00	2000.00	3

阶段3总投资171000万美元	137700.00	33300.00	
污水处理投资项目（第一部分，1-2阶段）			
BOHSAS-MAARAD 一公里供水项目	500.00		1
QALAMOUN村水网	500.00		1
沿海和中部库拉村镇废水管网二期	2000.00	300.00	1
ZGHARTA废水管网	3000.00		1
MINIE沿海部分废水管网	1900.00		1
DANNIYE中心村庄废水管网	2000.00		2
BAKHOUN污水处理厂及管网	2500.00		2
QABAAI系统和MINIE-DANNIYE系统剩余部分	6200.00		2
EL AABDE污水处理厂	6000.00	100.00	2
AKKAR小型废水处理系统	2500.00	500.00	2
朱拜勒污水处理厂	4000.00		2
HALAT和NAHR IBRAHIM废水处理管网	910.00		2
DAOURA污水处理厂升级改造	30000.00		1
贝鲁特废水处理系统	5000.00		1
GHADIR防洪系统	3000.00		1
GHADIR废水处理厂升级改造	20000.00		2
GHADIR废水处理厂集水管网及排水沟改扩建（部分资金）	2500.00		2
CHOUF沿海下水管网扩建	4000.00		2
赛达废水处理厂升级改造	5500.00		2
完善赛达废水管网	2500.00		1
苏尔污水处理第三期	5000.00		1
3个污水处理厂改扩建			
CHEKKA污水处理厂改扩建	2000.00		2
BATROUN污水处理厂改扩建	2000.00		2
JBEIL污水处理厂改扩建	2000.00		2
NABI-YOUNES污水处理厂改扩建	2000.00		2
水资源保护	800.00	100.00	
为MESHMESH废水系统追加资金	800.00	100.00	1
为在建的MEILHA水坝上游建设废水系统			

KFAR HAY系统 (MEILHA)	2500.00	进行中	1
Chebtine系统 (MEILHA0)	1500.00	进行中	1
QARTABA, AQOURA和AFQA废水系统	2000.00	500.00	1
Hrajel废水系统追加资金	2000.00	200.00	1
Aachqout废水系统	2050.00		2
JEITA系统追加资金	1500.00		1
KFARTAI废水系统	650.00		2
Sfaieh Qortada废水系统	6763.00	660.00	1
Bmaryam,BTIBYAT,Hammama废水系统	2811.00	485.00	1
Aley 7区废水系统	6600.00	320.00	1
Aley 8区和9区废水系统	8300.00	350.00	1
Halloussieh废水系统	600.00	150.00	2
斯里法废水系统	800.00		2
Nabaa el Tasseh废水系统	1800.00		2
Jbaa废水系统	750.00		1
Braiqaa废水系统	2600.00		2
奈拜提耶废水系统	5000.00		2
奈拜提耶污水处理厂扩建工程	2000.00		2
Hasbaiya系统追加投资	2767.00	48.00	1
Ouyoun Orghosh废水系统	3300.00		2
Deir Mimas废水系统	550.00		2
Bint-jbeil废水系统	3200.00		1
Hermel 污水处理厂追加资金	2700.00		1
Bajaja废水处理系统	3950.00		2
Qaa 和 JDAIDE废水处理系统	2570.00		2
LAAT (巴尔贝克) 污水处理厂升级改造及巴尔贝克附近城市和村庄污水处理网络	1100.00		
Timnine废水系统二期	6600.00	500.00	2
扎赫勒东部废水系统	4500.00	500.00	1
Sohmor, Yohmor,Zilaya,Es Srayri, Sommer废水系统	1761.00	13.00	2
西贝卡废水收集网	2700.00		1

Rachaiya 废水系统	6400.00	63.00	2
小型市政废水处理项目	25000.00		1
阶段1-2总投资240400万美元	236400.00	4889.00	
污水处理投资项目（第二部分，阶段3）			
地中海保护项目			
Madfoun 系统	2000.00		3
Akkar EK Atika, Qobaiyat, Kodak村废水系统	2500.00		3
水源保护项目			
Mseilha 大坝下游废水系统（即下列系统）			
Ajed Ebrine系统	450.00		3
卡迪沙小型保护系统	5025.00		3
Bchille废水系统	500.00		3
Aabaydat废水系统	1100.00		3
Tartij本地水站	150.00		3
aalmat废水系统	1200.00		3
Jaj污水处理厂	660.00		3
Lehfed haqel小型水站	220.00		3
Behdaydat 污水处理厂	350.00		3
yahfoufa污水处理系统	830.00		3
Bqaatouta废水处理厂	80.00		3
Abou Mizane废水处理厂	325.00		3
Zabbougha废水处理厂	80.00		3
Es Souane废水处理厂	2070.00		3
Mtein废水处理厂	630.00		3
Hlaliye, Shiwite废水系统	4490.00	315.00	3
Mchikha 废水系统	1275.00	195.00	3
Deir Mimas废水系统	1259.00	250.00	3
Arsoun废水系统	856.00	130.00	3
污水处理工程1：废水系统	20.00		3
污水处理工程2：废水系统	800.00		3
Kfar Matta废水系统	50.00		3

阶段3总投资27810万美元	26920.00	890.00	
电力投资项目（第一批，阶段1-2）			
中期电力项目1000MW独立电站	120000.00		1
吉耶电厂500MW	50000.00		2
萨拉塔电厂500MW	60000.00		2
水电站331.5MW	26410.00		1
地热电厂1.3MW	500.00		1
输电整体规划项目	22363.00		
输电整体规划及KSARA变电站（重要性高）	25369.00		1
LV网络升级	5600.00		1
DSP（数字信号处理系统）	26250.00		1
天然气管道	14000.00		1
阶段1-2总投资359242万美元	359242.00		
电力投资项目（第二批，阶段3）			
ZOUK电厂500MW	50000.00		3
新建发电厂1000MW	120000.00		3
水电站141.5MW	11273.00		3
地热电厂15MW	5270.00		3
输电整体规划项目	13458.50		3
阶段3总投资20亿美元	200001.50		
电信投资项目			
FTTO光纤到办公室			
FTTH光纤到户	10000.00		
第七阶段FTT（X）基础设施			
核心网络和IMS（IP多媒体子系统）	9000.00		1
扩展国际连接	5000.00		1
安全系统二期	6000.00		1
频谱监测二期	2000.00		1
国家云平台	20000.00		1
第2阶段物联网，LORA和WIFI网络	3000.00		1
GSM网络	15000.00		1
电信类投资估算7亿美元	70000.00		

固体废物特管理投资计划			
固体废物收集、分拣、处理和垃圾填埋场	140000.00		1
总投资14亿美元	140000.00		
文化/旅游项目投资计划			
国家和公共图书馆	1500.00		1&2
电影（电影和记录片）	700.00		1&2
剧院	700.00		1&2
音乐（音乐学院的新分院）	1500.00		1&2
科学教育中心	1800.00		1&2
艺术博物馆	700.00		1&2
艺术品	1000.00		1&2
仓库	3600.00		1&2
历史城市和建筑物	5000.00		1&2
考古遗址	7000.00		1&2
博物馆	3000.00		
文旅类总投资26500万美元	26500.00		
工业区基础设施投资项目			
3个工业城市的基础设施，ALKAA同BAALBEK和TERBOL	5000.00		2
的黎波里经济特区基础设施	2500.00		2
工业区基础设施总投资7500万美元	7500.00		

备注：“”阶段”为资金募集周期。阶段一为2018年到2022年，阶段二为2022到2026年，阶段三为2026到2030年。

## 2.4 黎巴嫩的对外经贸关系如何？

### 2.4.1 贸易关系

【贸易协定】黎巴嫩已同部分主要贸易伙伴签署了自由贸易协定，包括与欧盟、欧洲自由贸易协定（EFTA）国家、海合会（GCC）。黎巴嫩是包括17个国家在内的大阿拉伯自由贸易区（GAFTA）成员国。

【贸易总量】黎巴嫩对外贸易长期保持逆差。黎巴嫩经济和贸易部统计显示，全球金融危机爆发之前，黎巴嫩对外贸易大幅增长，2007年进口额和出口额增幅分别为25.7%和26.5%，2008年进口和出口增幅分别高达



36.6%和40.7%，2009年进口和出口增幅分别大幅骤降至0.7%和0.8%，2010年和2011年，进口和出口分别恢复了两位数的增幅。但是自2013年以来，受地区局势及全球经济不振的影响，黎巴嫩进出口贸易有所回落。2017年，黎巴嫩进出口贸易总额恢复到叙利亚危机前水平，但贸易逆差扩大至近年来新高。

表2-8：2013-2017年黎巴嫩贸易总量

(单位：亿美元)

年份	进口额	增幅 (%)	出口额	增幅 (%)	逆差	增幅 (%)	进出口总额	增幅 (%)
2013	212.29	-0.2	39.36	-12.2	-172.93	3	251.65	-2.3
2014	204.94	-3.5	33.13	-15.8	-171.81	-0.6	238.07	-5.4
2015	180.68	-11.8	29.52	-10.9	-151.16	-12	210.20	-11.7
2016	187.05	3.51	29.77	0.85	-157.28	4.02	216.82	3.24
2017	231.30	23.7	28.44	4.5	-202.86	29	259.74	19.8

资料来源：黎巴嫩海关

【主要贸易伙伴】黎巴嫩的主要贸易伙伴是中国、意大利、美国、希腊、德国、土耳其、法国和俄罗斯等。

表2-9：2017年黎巴嫩主要贸易伙伴双边贸易情况

(单位：亿美元)

序号	国别	进口	占比 (%)	出口	占比 (%)	总额	增幅 (%)
1	中国	18.79	8.1	0.17	0.6	18.96	-4
2	意大利	17.77	7.7	0.27	0.9	18.04	24.9
3	美国	14.42	6.2	0.66	2.3	15.08	21.8
4	希腊	13.73	5.9	0.23	0.8	13.96	27.7
5	德国	12.29	5.3	0.42	1.5	12.71	0.5
6	土耳其	7.77	3.4	1.2	4.2	8.97	21.9
7	法国	7.67	3.3	0.37	1.3	8.04	5.9
8	俄罗斯	7.46	3.2	0.03	0.1	7.49	2.7

资料来源：黎巴嫩海关

【进出口商品结构】黎巴嫩工农业基础薄弱，自然资源匮乏，产品多依赖进口，对外贸易逆差较大，进出口商品结构详见表2-10和表2-11。

表2-10：2017年黎巴嫩进口主要商品种类

位次	商品种类	进口额 (亿美元)	占进口总额 (%)	同比增长 (%)
1	矿产品	43.01	18.6	14.8
2	化学工业及相关工业产品	21.35	9.2	5.2
3	机械器具、电器设备及其零件	19.34	8.4	2.9

资料来源：黎巴嫩海关

表2-11：2017年黎巴嫩出口主要商品种类

位次	商品种类	出口额 (亿美元)	占出口总额 (%)	同比增长 (%)
1	珍珠、宝石和贵金属	5.86	20.6	-29.2
2	食品、饮料及烟草	4.58	16.1	2.7
3	贱金属	3.4	12	34.4

资料来源：黎巴嫩海关

#### 2.4.2 辐射市场

黎巴嫩市场开放度高，加上优越的地理位置和黎海外侨民众多等因素，黎巴嫩市场辐射能力较强，主要向中东、非洲和欧美等地区辐射。

【多边贸易协定】1999年1月，黎巴嫩正式申请加入世界贸易组织，原预计于2006年加入，但谈判至今尚未完成，现为该组织观察员。2015年6月，WTO在黎巴嫩经济和贸易部设立了新的咨询中心。

【区域贸易协定】1999年黎巴嫩加入阿拉伯国家联盟框架下的大阿拉伯自由贸易区（简称GAFTA）。

2002年6月17日签署欧盟—黎巴嫩联盟协议。该协议经济贸易方面的最终目标是：双方在12年内逐步实现与WTO原则相符的工业品、农产品和服务的自由贸易，以及金融资本的自由流动。

2004年5月11日黎巴嫩与海合会（简称GCC）签署自由贸易协定。根据协定，双方取消货物贸易关税，服务贸易关税也被逐步取消（尚未得到落实）。

2004年6月24日与欧洲自由贸易区（简称EFTA）签署自由贸易协定。根据协定，EFTA成员国（瑞士、列支敦士登、挪威和冰岛）自2005年起取消源自黎巴嫩的进口产品关税（部分农产品除外），黎巴嫩则在2008-2015年间逐步取消源自EFTA成员国进口商品的关税，协定涵盖工业品、海产品、加工农产品、投资、部分服务以及知识产权等领域。

### 2.4.3 吸收外资

2001年，黎巴嫩颁布了旨在吸引投资的第360号法律《投资法》，该法律的实施，对外国投资者有较大影响。近年来，随着局势趋稳，黎巴嫩对国外投资的吸引力也进一步提高。

2011-2017年黎巴嫩吸收外商直接投资总额分别为35、37.8、28.3、31、23.4、25.6和26亿美元。黎巴嫩鼓励外商投资的领域包括工业、食品及饮料行业、旅游业、农业、信息技术、电信、媒体等。对以上领域的投资，黎巴嫩给予优惠政策。

据联合国贸发会议发布的2018年《世界投资报告》显示，2017年，黎巴嫩吸收外资流量为26.28亿美元；截至2017年底，黎巴嫩吸收外资存量为636.93亿美元。据黎巴嫩经贸部统计，在黎巴嫩注册外资公司主要来源于阿拉伯国家和欧美。

2017年黎巴嫩尽管面临政治、安全挑战，但吸收外国直接投资26亿美元，在阿拉伯国家中居阿联酋、沙特、埃及和摩洛哥之后，排名第五位。

### 2.4.4 外国援助

据黎巴嫩重建委统计，1992年至2017年7月31日，黎巴嫩共接受国际援助118.49亿美元，其中无偿援助33.65亿美元，占28%，贷款84.84亿美元，占72%。黎巴嫩接受援助最多的国际组织为世界银行（19.71亿美元）、阿拉伯经济社会发展基金（15.12亿美元）、伊斯兰发展银行（14.76亿美元）、欧洲投资银行（10.51亿美元）、欧盟（7.79亿美元）等；主要援助国为科威特（13.91亿美元）、沙特（9.43亿美元）、意大利（5.92亿美元）、法国（4.4亿美元）、卡塔尔（3.27亿美元）、美国（1.81亿美元）、德国（1.76亿美元）和日本（1.64亿美元）等。

### 2.4.5 中黎经贸

中黎双边经贸合作关系始于20世纪50年代。1955年11月，中国经贸代表团访问黎巴嫩，并进行了贸易谈判，根据谈判的结果，双方于1955年12月31日签订了两国贸易协定。根据该协定，两国政府保证采取一切必要措施鼓励和发展两国贸易，利用一切可能办法实现两国贸易的支付平衡。该协定于1956年8月4日生效，根据协定，双方实行现汇支付的贸易方式。并根据协定，中国于1956年9月在黎巴嫩设立了官方性质的商务代表处。中黎两国政府于1972年11月29日签订了新的贸易协定，该协定于1974年12月20日生效。据该协定，双方相互给予最惠国待遇，两国之间的贸易以双方同意的任何一种可兑换的货币支付，协议还包括双方互相在贸易、会展方面提供便利的相关条款。

1994年10月,双方草签了《中黎两国政府经济、贸易和技术合作协定》;1995年5月,签署了《中黎两国发展纺织领域经济、技术和贸易合作谅解备忘录》;1995年6月,签署了《中黎海运协定》;1995年12月,签署了《中黎贸易协定》;1996年6月,签署了《中黎两国政府经济、贸易和技术合作协定》、《中黎两国政府鼓励和相互保护投资协定》、《中黎民用航空运输协定》和《中黎经济、贸易和技术合作协定》;2002年4月,签署《中黎两国经济技术和贸易合作委员会第一次会议纪要》。两国政府间分别于2011年3月、2012年3月、2013年2月、2014年2月、2015年9月、2017年1月和5月多次签署《经济技术合作协定》。

【双边贸易】据中国海关统计,2017年中黎贸易额20.34亿美元,同比下降3.99%。据黎巴嫩海关统计,2018年1-2月,中黎贸易总额约3.97亿美元,同比增长38%。其中,黎巴嫩自中国进口约3.92亿美元,同比增长37%,约占黎巴嫩同期进口额的12.5%,中国继续保持黎第一大贸易伙伴和第一大进口货源国地位;黎巴嫩向中国出口约447.1万美元,同比增长110.6%。

据中国海关统计,近年来,中国对黎巴嫩出口商品主要类别包括:①机械器具及零件;②电机、电气、音像设备及其零附件;③家具,寝具、褥垫、弹簧床垫;④非针织或非钩编的服装及衣着附件;⑤塑料及其制品;⑥钢铁制品;⑦针织或钩编的服装及衣着附件;⑧玩具、游戏品、运动用品;⑨陶瓷产品;⑩鞋靴、护腿和类似品。

据中国海关统计,近年来,中国从黎巴嫩进口商品主要类别包括:①铜及其制品;②铝及其制品;③塑料及其制品;④盐、硫磺、土及石料;石灰及水泥等;⑤机器、机械器具及零件;⑥钢铁制品;⑦钢铁;⑧石料、石膏、水泥、石棉、云母制品;⑨化学纤维短纤;⑩生皮(毛皮除外)及皮革。

表2-12: 2013-2017年中国同黎巴嫩贸易情况

(单位:亿美元)

年份	进出口总额	同比 (%)	中国出口	同比 (%)	中国进口	同比 (%)
2013	25.35	48.06	24.89	47.1	0.46	125.2
2014	26.31	3.7	26.05	4.6	0.26	-44.2
2015	23.04	-12.4	22.86	-12.2	0.17	-31.5
2016	21.20	-7.9	21.00	-7.9	0.20	1.7
2017	20.34	-3.99	20.11	-4.28	0.23	30.37

资料来源:中国海关

【双向投资】据中国商务部统计,截至2017年末,中国对黎巴嫩非金

融类直接投资存量为201万美元。

表2-13：2013-2017年中国同黎巴嫩双边投资流量情况

年份	对黎投资（万美元）	黎对华投资（万美元）
2013	68	199
2014	9	91
2015	-	1114
2016	-	160
2017	-	19

资料来源：中国商务部

目前在黎巴嫩的中资公司有华为技术有限公司、中兴通讯股份有限公司、安福贸易公司（合资）。黎巴嫩在华投资主要集中在化学原料及制品、小型机械、纺织、服装、家具等制造企业、批发和零售业、房地产业、租赁以及咨询服务业等行业。

【承包劳务】据中国商务部统计，2017年中国企业在黎巴嫩新签承包工程合同6份，新签合同额207万美元，完成营业额6371.1万美元。

【大型工程项目】2018年1月，中黎签署立项换文，启动中国政府援助黎巴嫩政府国家高等音乐学院项目。

中国尚未在黎巴嫩投资开发境外园区。

中国尚未与黎巴嫩签署货币互换协议、产能合作协议及基础设施合作协议。

## 2.5 黎巴嫩金融环境怎么样？

### 2.5.1 当地货币

黎巴嫩货币为黎巴嫩镑（缩写为LBP，简称为“黎镑”），也称里拉（缩写为L.L），为可自由兑换货币。黎巴嫩当地实行双币制，除黎镑外通用美元。1999年以来，黎镑兑美元汇率基本固定，1美元约合1500黎镑。对欧元利率浮动，近年来，黎镑兑欧元汇率大体呈上升状态，2013年1月1欧元兑黎镑平均汇率为2065黎镑，2014年1月兑换2052.46黎镑，2015年1月1749.81黎镑，2016年1月1639.03黎镑，2016年6月1693.92黎镑，2018年5月1781.21黎镑。

人民币与黎镑不可直接兑换。

### 2.5.2 外汇管理

黎巴嫩对资金、资本收益、汇款、股份分红的国内流动以及跨国流动，没有任何限制。外币兑换和贵金属的兑换完全自由。外币供应充足，可

从商业银行或货币兑换交易商处以市场汇率兑换，在黎巴嫩投资后所获利润的汇出和携带出境不发生费用和耽搁。

外国人可在黎巴嫩营业的各家银行开设账户，并可依市场条款获得信贷。黎巴嫩银监会（BCC）严密监控银行的信贷情况。黎巴嫩所有信贷交易应及时、精确地予以披露。黎巴嫩国家存款担保机构对存在商业银行中500万黎镑（3317美元）以下的本外币存款提供担保。黎巴嫩银行的财务报表执行国际会计标准，法律要求独立审计员对年度财务报表进行审计，黎巴嫩大多数银行会选择国际公认的会计事务所进行审计。

### 2.5.3 银行机构

【中央银行】黎巴嫩中央银行是黎巴嫩银行（Banque du Liban，简称BDL），负责监管黎巴嫩金融机构和货币兑换机构，并且是黎巴嫩法律规定的唯一一家国家货币发行机构。主要担负以下职能：维护本国货币安全；维护国家经济稳定；维护和保持银行体系健全；发展货币及金融市场。黎巴嫩中央银行具有行政独立性。

【商业银行】黎巴嫩当地主要商业银行有：奥迪银行（Bank Audi）、布洛姆银行（BLOM Bank）、毕卜鲁斯银行（Byblos Bank）、地中海银行（BankMed）、法兰萨银行（Fransabank）、黎法银行（Banque Libano-Francaise）、贝鲁特银行（Bank of Beirut）、黎巴嫩信贷银行（Credit Libanais）、黎巴嫩加拿大银行（Lebanese Canadian Bank）和黎巴嫩兴业银行（SGBL）。

【外资银行】黎巴嫩当地主要外资银行有：HSBC中东分行、BNPI银行、法国兴业银行、渣打银行及科威特国民银行等。

上述当地商业银行均与中国国内银行有国际贸易结算等业务往来，黎巴嫩法兰萨银行成立了中国业务团队（China Desk）。目前，尚无中资银行在黎巴嫩设立分支机构。

### 2.5.4 融资服务

在黎巴嫩，虽然金融体系比较健全和规范，但就不同的项目融资尚无明确规定且变化无常，外国企业在黎巴嫩融资可依融资项目和目标银行适时的具体规定和信用要求办理。黎巴嫩政府负责重建的行政机构—发展和重建委员会透露，近年来在黎巴嫩重建计划中参与融资的国外机构大约有30家，其中10家主要机构的融资额占有所有国外融资的90%以上。这些机构是世界银行、阿拉伯经济社会发展基金、欧洲投资银行、科威特基金、伊斯兰开发银行、沙特、意大利、法国和有关商业银行。

2017年7月，黎巴嫩议会批准了银行账户和利息税，将对银行的利润征收7%的税款。中资企业目前不能使用人民币在黎巴嫩开展跨境贸易和



投资合作。

### 2.5.5 信用卡使用

黎巴嫩信用卡使用较普遍，VISA卡和万事达卡等均可在当地使用。2009年4月，中国银联与黎巴嫩信用卡服务公司（CSC）合作，开通了黎巴嫩银联卡ATM受理业务。2015年2月12日，黎巴嫩与中国银联合作在黎巴嫩发行首张银联卡。截至2015年3月31日，银联卡发行量超过200张。

据黎巴嫩中央银行公布的数据显示，截至2014年3月黎巴嫩信用卡、借记卡累计发行量达到238.92万张。其中，黎巴嫩居民信用卡50.63万张、居民借记卡117.62万张。黎巴嫩常驻人口持卡数占总发卡数量的97.2%。黎巴嫩自动取款机（ATM机）数量达到1569个。

## 2.6 黎巴嫩证券市场的发展情况如何？

贝鲁特证券交易所（BSE）于1920年由法国当时在黎巴嫩的托管当局创建，BSE市场由官方市场、次级市场和柜台交易组成。各市场结构及门槛如下：

官方市场：注册资本至少300万美元，成立3年以上，至少50名股东，至少25%的股票上市流通；次级市场：注册资本至少100万美元，至少50名股东，至少25%的股票上市流通；柜台交易：注册资本至少10万美元。

2013年末，贝鲁特股市市值为112.2亿美元，2016年8月23日的股市市值为109.87亿美元。

据《阿拉伯经济和建设》杂志报道，黎巴嫩央行行长里亚德·萨拉姆表示，2017年启动股票证券交易网络平台。萨拉姆强调，建立证券电子网络交易平台是对贝鲁特证券交易所的补充和完善。

## 2.7 黎巴嫩的商务成本有竞争力吗？

### 2.7.1 水、电、气、油价格

黎巴嫩是22个阿拉伯国家中水资源最为丰富的国家，但电力供应不足，几乎天天发生停电，在黎巴嫩的单位和家庭基本自行购置了小型柴油发电机，此外，黎巴嫩有上千家小型私人发电商提供供电服务。

【水费】约0.5美元/吨，黎巴嫩家庭用户通常实行按年收费，收费约150美元，对用量不太限制。黎巴嫩当地自来水水质一般，居民一般购买瓶装矿泉水饮用，价格约0.5美元/升。

【电费】白天0.08美元/度（112黎镑），晚间0.05美元/度（80黎镑），峰值时间0.2美元/度（320黎镑），另需交月租费约20美元/月，由于黎巴

嫩公共电力短缺，许多私营供电商在政府供电间歇向居民供电，通常按照接入安培收费。

【煤气】约16美元/罐。

【汽油】2018年5月，95号汽油约0.91美元/升，柴油约0.65美元/升。



世界遗产—加迪沙峡谷

### 2.7.2 劳动力供求及工薪

【劳动力供求】黎巴嫩劳动力素质较高，鲜有从事低技能行业，当地从事低技能工作的多为国外劳工。但黎巴嫩高技能人才流失问题较为严重，很多人更愿意转往海湾国家谋职。

【劳动力价格】2012年2月，黎巴嫩政府将月最低工资标准从50万黎镑（约333美元）上调至67.5万黎镑（450美元）。日最低工资标准确定为20美元。

当地产业工人的工资标准随着工作经验和技能不同大约500-800美元/月；管理岗位的工资水平随工作经验、工作年限、职务高低大体为：业务主管1500-3000美元/月，部门经理3000-7000美元/月，总经理工资可达6000-10000美元/月。

社保税费水平详见本书3.6.1。

### 2.7.3 外籍劳务需求

黎巴嫩的外籍劳务主要集中在建筑、餐饮，家政服务等行业或岗位，

外籍劳务主要来自叙利亚、埃塞俄比亚、菲律宾、埃及等国家和地区，目前叙利亚在黎巴嫩难民超过110万，给黎巴嫩劳务市场带来了大量的劳务供给。黎巴嫩失业人口占劳动人口总数的25%。为限制外国人在黎巴嫩务工，黎巴嫩政府要求所有外籍务工人员必须取得劳工证及居住证。按照黎巴嫩政府划定标准，中国人员基本被划定为一级（共计七级，一级收费最高），两证年费约2400美元/人。

据黎巴嫩官方最新统计数据显示，2015年在黎巴嫩获得劳动许可的外籍劳工达21万人，其中15.5万女性劳工从事家政劳务。统计数据不含在黎巴嫩的叙利亚和巴勒斯坦人，以及未注册的非法劳务人员。外籍劳工由1993年的33268人大幅增长到2015年的209674人，增长了近60%。在外籍劳工中，埃塞俄比亚劳工人数最多（73419人），其次为孟加拉劳工（49136人），两者共占外籍劳工总数的58%。

#### 2.7.4 土地及房屋价格

随着黎巴嫩政治、安全局势的逐步好转，黎巴嫩境内土地、房屋价格提高迅速。目前黎巴嫩土地售价因地区不同从内陆山区的几十至几百美元/平方米，到主要城市的数百至数千美元/平方米不等，租价10美元/平方米/年以上不等。房屋售价1500-10000美元/平方米不等，租价10美元/平方米/月并有继续上升趋势。地区分布上，由于首都贝鲁特市区面积较小，又是政治、经济中心，因此房、地价格较高；贝鲁特市区以外距离越远，房、地价格会逐渐下降。

咨询机构环球房地产指南（Global Property Guide）发布的报告显示，2013年黎巴嫩贝鲁特一套150平方米左右的公寓售价约为每平方米3693美元，这一价格在报告涵盖的全球94个被调查城市中列第43位，5个中东北非城市中仅次于迪拜居第二位。贝鲁特一套150平米的公寓月租金为2082美元，列上述城市中第30位。世界著名房地产咨询公司高维（Cushman&Wakefield）进行的调查显示，2013年贝鲁特核心地段Downtown写字楼平均年租金为505欧元（694.7美元）/平方米，在全球67个被调查城市中列第24位，在中东地区仅次于迪拜和多哈列第三位。2014年贝鲁特零售业商铺最高年租金为1583欧元每平方米（位于Achrafieh区的ABC商场），贝鲁特零售业商铺总体租金水平在高维调查的全球65个城市中列第37位，中东地区仅次于迪拜居第二位。

据房地产咨询公司RAMCO调查，2013年贝鲁特在建公寓楼平均每套房面积为252平方米，每平方米均价为4311美元，平均每套售价为109.1万美元。RAMCO指出，贝鲁特2013年在建住房的每套平均面积较2009年下降了58平方米。

### 2.7.5 建筑成本

随着黎巴嫩房地产市场渐趋火热，建材市场价格攀升。2018年5月，黎巴嫩水泥售价110-220美元/吨，搅拌好的混凝土75-200美元/立方米，建筑钢材价格约为610-1070美元/吨左右，铝材为50-250美元/平方米，据了解，黎巴嫩部分建材价格为中国的5-6倍。

更多黎巴嫩商务成本信息，请参考《黎巴嫩商机》杂志网站：  
[www.opportunities.com.lb](http://www.opportunities.com.lb)

## 3. 黎巴嫩对外国投资合作的法规和政策有哪些？

### 3.1 对外贸易的法规和政策规定有哪些？

#### 3.1.1 贸易主管部门

黎巴嫩经济和贸易部（以下简称“经贸部”）是黎巴嫩贸易主管部门，主要负责国际贸易和国际收支问题的统计和研究，核发部分进出口许可证，完善关税解决方案，组织实施国内外展会，与外交侨民事务部合作规划和执行国际贸易协议，监督和跟踪与贸易保护和知识产权保护相关的国际协定和条约的执行，协调商会及其他商协会、组织等。

#### 3.1.2 贸易法规体系

黎巴嫩没有专门的贸易法，调节商事关系的法律为《黎巴嫩商法典》。与贸易有关的主要法律法规有2006年12月8日颁布的《国家生产保护法》和1967年8月5日颁布的第34号关于商业代理的法令。

《国家生产保护法》旨在保护黎巴嫩工业和农业，防止危及国内工业的他国产品倾销到黎巴嫩市场，对有关的税收政策及其他事项作了较详细规定。

由于黎巴嫩工农业基础薄弱，绝大部分工业制成品和生活日用品均需仰赖进口，这种经济结构的特殊性决定了商业代理制度在外贸活动中的特殊地位。黎巴嫩代理人为外国贸易或生产公司代理在黎或中东及其他地区经销产品，极为普遍。黎巴嫩第34号法令是黎巴嫩商业代理制度的主要法律依据，历经1975年2月6日第9639号及1983年9月9日第73/83号法令予以补充修订。总体来看，黎巴嫩关于商业代理的法律法规，更侧重于保护黎巴嫩代理人利益。

#### 3.1.3 贸易管理的相关规定

黎巴嫩实行自由贸易，进出口商品中只有不超过1%的商品受黎巴嫩政府有关部门贸易措施的限制。这些措施包括禁令、许可证、技术证书、动物检疫证书和植物检疫证书等。如需进口和处理因安全理由而受到控制的产品，则需要到商会登记。在商会进行登记是为了确保所建立的设施符合安全、处理和存储要求。黎巴嫩禁止进出口的所有货物同时也被禁止通过黎巴嫩领土转运。少数货物（例如武器）受两条或两条以上贸易措施的限制。要了解某种产品是否受到非关税措施的限制，可查询黎巴嫩海关网站：[www.customs.gov.lb](http://www.customs.gov.lb)。

黎巴嫩禁止进口的产品主要有9大类：雪松种子及幼苗，用于生产面

包的化学改良剂，不含碘的食盐，矿物和金属制品的废物/矿渣/灰/废料，黑色水泥和熟料，出厂超过8年的车辆和使用超过5年的货物运输车辆，使用过的医疗器械和辐射仪器，气体燃料打火机，频率为900兆赫的无线电话机等。

黎巴嫩遵守阿拉伯国家联盟对以色列的抵制，禁止进口在以色列制造或源自以色列的产品。任何有与以色列相关的标识或使用希伯来语标签的物品都禁止入境和销售。

黎巴嫩要求商品标签应注明产品净重、成分、原产地、生产日期和有效期及终止日期。标签语言可使用阿拉伯语、英语或法语。

### 3.1.4 进出口商品检验检疫

黎巴嫩对进出口商品检验检疫方面的规定基本与国际接轨，如有特殊检疫要求，一般会有官方的提前通知。

进口方面，进口商如希望享受优惠待遇，则需要有由出口国商会出具的原产地证书；另外，根据进口商品的具体种类，可能要求提供一些特定单证，例如进口许可证、法定标准合格证或植物检疫证等。

出口方面，需要黎巴嫩商会出具原产地证书（向欧洲出口例外）；源于植物的所有食品需要经黎巴嫩农业部认证的原产地证书；所有工业产品，需要经黎巴嫩工业部认证的原产地证书；出口欧洲的工业产品原产地证书由黎巴嫩工业部依据货物流转证明EUR1和FORMA出具，并需海关认证。根据出口商品的具体种类，可能要求提供一些特定单证，例如出口许可证，源自植物的食品品质合格证、农业证和农业卫生证等。

黎巴嫩主要国家级检测机构有：隶属于黎巴嫩工业部的工业研究所实验室（IRI）、卫生部的中央实验室、农业部的农业研究所实验室、贝鲁特美国大学的化学和药理学实验室、圣约瑟夫大学的法国医学院化学和药理学实验室、黎巴嫩圣母玛利亚医院的核医学实验室。

工业研究所（IRI）提供质量证明、符合标准的合格证或符合购买要求的合格证。黎巴嫩也认可外国公司（例如SGS和Veritas）出具的质量证明或合格证。黎巴嫩农业部有权签发出口农产品合格证。经出口商申请，黎巴嫩经贸部有权签发合格证和出口证明书。经出口商申请，黎巴嫩卫生部可以签发检疫证书。

依据中国国家质检总局与黎巴嫩农业部签署的文件，中国向黎巴嫩出口乳制品的卫生证书、冷冻肉类产品兽医卫生证书有专门格式。

### 3.1.5 海关管理规章制度

2001年，黎巴嫩开始实行新《海关法》。新《海关法》简化了通关手续，加快了通关速度，采用了国际标准货物估价方法，实施现代、公平的



争端解决程序，推动工业区和免税区的发展。新海关大使机场和港口的进口商品清关速度大幅提高，减轻了行政负担。黎巴嫩海关积极引入网上自动清关系统，贸易商和报关公司可使用系统并跟踪报关进展情况。该系统完全实施后，用户将可以联网注册、估价并从其银行账户上直接支付清关费用。

黎巴嫩关税则执行WTO的《商品名称及编码协调制度》（HS）。海关进口关税采取从价税、从量税和混合税三种方式。黎巴嫩海关关税细目中，83%以上细目的关税税率小于或等于5%，少数为15%、40%不等，黎巴嫩海关网站可查询每个关税税则号所对应的进口关税率。从2002年1月起，海关开征增值税，税率为货物价值的10%。

有关单证、货物查验、货物估价、货物分类、货物纳税等详细规定，可登录黎巴嫩海关网站：[www.customs.gov.lb](http://www.customs.gov.lb)。

## 3.2 对外国投资的市场准入有何规定？

### 3.2.1 投资主管部门

黎巴嫩主管投资促进的部门是投资发展局（IDAL），由黎巴嫩总理领导。投资发展局有权对新的投资项目授予从业许可，并有权对大项目给予特别激励、免税及便利条件。投资发展局向国内外投资人提供投资咨询服务，宣传推介黎巴嫩投资环境和投资项目，审核投资项目的优惠政策等，凡与投资有关的事宜，该机构均可提供必要帮助。该局对投资者的许可、注册等事项还提供“一站式”服务。更多信息可登陆投资发展局网站：[www.investinlebanon.gov.lb](http://www.investinlebanon.gov.lb)

### 3.2.2 投资行业的规定

黎巴嫩对外资准入行业一般无限制，但对控股和离岸公司、房地产、保险、媒体（电视、政治报纸）和银行业有特定的要求，外资需取得相应主管部门审查批准。黎巴嫩法律没有强制规定投资业绩要求。对外国投资者在地理位置、内资比例、进口替代、出口扩展、技术转移或融资来源等方面无相关要求。黎巴嫩监管和审批程序无需投资者公布私有信息（proprietary information），但银行投资除外，银行投资必须获得黎央行关于所有权转让的批准。黎巴嫩鼓励投资的法律是2001年实行的《投资法》。

### 3.2.3 投资方式的规定

黎巴嫩对投资方式无特别具体的限制，外国投资者可以建立、购买、出售企业的股权，并能从事各种营利性活动。黎巴嫩对外资并购也无特别

限制，但黎在银行企业并购等方面有所规定，主要目的是加强对金融企业的监管。

2003年黎巴嫩IDAL发起“投资者配对服务（Investors Matching Service）”，进一步拓展了投资合作方式。投资者可通过合资、参股、收购、服务外包和BOT项目等方式来黎投资，以促进国际与本地战略合作伙伴关系的建立。

2014年中国公司完成并购黎巴嫩一家IT行业公司，整个过程较为顺利。

### 3.2.4 BOT/PPP方式

黎巴嫩允许外资开展BOT项目，从黎巴嫩曾经规划及实施的BOT项目看，主要集中在旅游景点开发、公路、机场附属设施、会议中心、通信等基础设施领域，特许年限从10年至30年不等。黎巴嫩于20世纪90年代通过BOT方式开发当地著名旅游景点一杰达溶洞，外资公司为德国Mapas公司，该项目特许经营年限为18年。1992年至2002年，黎巴嫩通过BOT方式建成运营两个GSM网络，外资参与方为法国公司France Telecom Mobile International和芬兰公司Telecom Finland International。

阿联酋GULFTAINER公司于2012年中标、2013年签约，以BOT方式进行黎波里港口新建集装箱码头的后续建设和运营，特许经营权为25年。

2017年9月，黎巴嫩议会通过PPP法律。

## 3.3 黎巴嫩关于企业税收的规定是什么？

### 3.3.1 税收体系和制度

根据黎巴嫩法律，税法立法权属于议会。黎巴嫩中央政府有权对境内居民以及非居民征收各种直接税和间接税；地方政府也可依法征收市政税。其中，直接税包括所得税、遗产税、财产税等；间接税包括增值税、印花税、消费税、市政税和关税等。关于企业纳税的时间和手续详见4.4“企业在黎巴嫩报税的相关手续”。

### 3.3.2 主要税赋和税率

【个人所得税】按照所得（年收入）征收2%（4000美元起征）-20%（80000美元以上）的税。4000 - 10000美元，4%；10000 - 20000美元，7%；20000 - 40000美元，11%；40000 - 80000美元，15%；80000以上，20%。

个人若为其他公司提供咨询服务等所取得的非工资性收入，可由该公司代扣代缴7.5%的预扣所得税（Withholding Tax）。

【企业所得税】公司各种收入均须纳税。来自公司银行账户的利息收入，应缴纳5%的所得税。股份有限公司和责任有限公司的年末净收入须缴纳15%的所得税。股份有限公司和责任有限公司的分红须缴纳10%的股利税（Dividends Tax）。其中，外资公司若年度实现利润，不论其是否是分红，必须缴纳企业所得税。海外公司，每年固定征收100万黎镑的固定税收。根据黎巴嫩税法规定，所有同政府部门、机场、港口等签订的合同项目都不适用以公司净利润为基数，而必须按其所收到的工程款银行进账数来缴纳年度所得税；税务局将预估这些项目利润率为10%，再按所在行业税率来缴纳，如建筑业适用所得税率15%，则必须按银行实际收款数的1.5%（税率=10%×15%）缴纳所得税。

对于政府公共工程的项目，黎巴嫩实行预缴税制度，即无论企业有无利润，政府都按收入的2.35%收取。

【税收新规】2017年7月，黎巴嫩议会通过了一系列税收新规：非黎巴嫩籍人员进入黎巴嫩国境，需缴纳5000黎镑的相关费用；取消经济舱门票将被征收60000黎镑的费用。议会还批准了银行账户和利息税，将对银行的利润征收7%的税款。

核定工资规模的法律也获得批准。此外，黎巴嫩企业增值税增加1%，此前为10%。

【增值税】2002年起征，税基为应税货物和服务的销售价格，对进口货物和服务则按照CIF到岸价加关税征收，税率10%。

【消费税】对酒类和非酒类饮料、烟草、石油产品、水泥、酒店用品、扑克、机场费等征收消费税。

更多信息请访问黎巴嫩财政部网站：[www.finance.gov.lb](http://www.finance.gov.lb)。

### 3.4 黎巴嫩对外国投资有何优惠？

#### 3.4.1 优惠政策框架

黎巴嫩2001年颁布第360号法令《投资法》，该法共22条，是规范促进在黎巴嫩投资的主要法律。该法的核心条款有：

【第10条】根据平衡发展的原则，黎巴嫩把国家分成下列3个投资区域：

（1）A区：该区域只享受本法第11条所规定的减免、免除和便利等优惠措施。在该区域的旅游和海上资源投资项目，理事会可以考虑适用下列B区所享受的待遇，适用相同的减免、免除和便利等优惠措施。

经总理府批准，理事会应当制定一个与上述项目有关的列表。

（2）B区：该区域享受本法第12条所规定的减免、免除和便利等优惠措施。

(3) C区：该区域是政府希望大力发展的地区，享受本法第13条所规定的减免、免除和便利等优惠措施。

在本法颁布5年后，根据总理的建议和内阁会议颁布的相关法令，政府有权对上述分区规定进行修改。

【第11条】根据本法规定，在A区进行的投资项目应当享受下列减免、免除和便利等优惠措施：

(1) 经理事会批准的项目，按照理事会主席签发的决定意见，相关管理机构应当给予只适用于被批准项目需要的工作许可，投资项目应对本地劳动力给予适当照顾，本地黎巴嫩员工和外国员工的比例应至少为2:1，同时还应为这些员工注册国家社会保障基金。

(2) 作为拥有和管理被批准项目而成立的股份公司，如果公司进行社会公开招股，公司股票在贝鲁特证券交易所上市后2年内，无需缴纳所得税，前提条件是流通股在该公司总股本中所占的比例不得低于40%。该所得税豁免期是额外的，不影响公司根据本法或者其他相关法律的规定享受其他的税收豁免期。

【第12条】根据本法规定在B区进行的投资项目，除可享受本法第11条所规定的减免和便利措施外，还可享受下列减免优惠待遇：5年内享受所得税和项目红利税50%的减免。该减免优惠自项目开发之日起开始生效。如果投资者同时享受本法第11条第2款的减免优惠政策，本条款的减免优惠将自该优惠结束之日起生效。

【第13条】根据本法规定在C区进行的投资项目，除可享受本法第11条所规定的减免和便利待遇外，还应当享受下列减免优惠待遇：10年内全部免除所得税和项目红利税。该减免优惠自项目开发之日起开始生效。

【第14条】对于信息技术和科技产业的项目而言，无论项目设在任何地点，都可以享受到与上述第13条规定的C区同样的税收减免优惠。根据总理的建议和内阁会议颁布的相关法令，将颁布适用本条款规定的产业和项目的名单。

【第15条】奖励性一揽子交易合同是指管理机构代表黎巴嫩政府与投资者签订给予奖励和减免等优惠待遇的合同。如果要在投资上获得这些优惠待遇，就必须根据合同的条款和期限进行项目建设，也必须受合同中违约罚金条款的约束。但是，上述奖励和减免的优惠待遇不得超过本法第17条所规定的限制范围。

管理机构和投资者的权利和义务在合同中都有详细规定，包括投资者在某个特定期限内完成项目的承诺等内容。

在管理机构和投资者签订合同之后，该合同还需由总理建议，并经内阁会议批准。

【第16条】享受奖励性一揽子交易合同的项目必须满足相应的条件。

这些条件由总理建议在经内阁会议批准颁布的相关法令中规定。

【第17条】奖励性一揽子交易的奖励和优惠如下：

(1) 自项目开发之日起，最多10年内全部免除所得税和项目红利税。

(2) 这些项目可以获得各种形式和领域的工作许可，但本地黎巴嫩员工和外国员工的比例应至少为2:1，同时还应为这些员工在国家社会保障基金登记注册。

(3) 根据许可数量，可以减免50%的工作和居留许可费用，还可以享受住房信托银行存款证明金额的50%减免。

(4) 合资公司希望获得和/或管理可以享受奖励性一揽子交易合同优惠项目的，管理机构理事会可以豁免他们在其理事会中必须具有自然人或者法人的义务，即使这样的豁免会违反其他法律条款。这种豁免必须遵守奖励性一揽子交易合同的限制条款规定。

(5) 获得奖励性一揽子交易合同的项目，可以享受执行项目所需建筑物的建筑许可费减免，最高减免比例不超过50%。

(6) 对于奖励性一揽子交易合同项目建设所需的不动产，全部免除不动产登记机构收取的土地登记费，免除因租赁合同的增添、转租、抵押以及登记而发生的费用。但是该项目应当在不动产登记机构土地登记之后的5年内完成，如果该投资者未能按时执行该项目，应当承担支付罚金的义务，罚金额相当于已经缴纳费用的3倍。

中国驻黎巴嫩使馆经商参处网站“政策法规”栏目可查阅《投资法》中文翻译的全文。

投资发展局可批准适用“一揽子激励政策”的合资公司免除董事会多数成员须为黎巴嫩人（2006年11月颁布的第771号法律）的限制。但是，受惠于“一揽子激励政策”的投资者，在申请外国人工作证方面，必须执行每个外国人相应雇佣两个黎巴嫩人的规定，并为被雇佣的黎巴嫩人在黎国家社会保障基金进行登记。

除《投资法》外，黎巴嫩其他法律和法令，根据投资类型和投资地所在位置，也可提供税收激励和免征政策：(1) 在农村地区的工业投资项目可以享受6年或10年的免税优惠，这要取决于具体的标准（1980年7月19日颁布的第27号法律，1993年12月30日颁布的第282号法律，1983年9月16日颁布的第127号法令）；(2) 在黎巴嫩南部、奈拜提耶、贝卡省的投资可以享受免税优惠（2000年7月2日颁布的第3361号法令）。现处沿海地带的工厂如迁往农村或黎巴嫩南部、奈拜提耶、贝卡省，则可享受6年免征所得税的优惠。

属于下列情况的，黎巴嫩政府可将红利税减少到5%：

(1) 在贝鲁特证券交易所上市的公司；

(2) 已将自有资本的20%，投资于阿拉伯国家的公司（在当地上市）



和经合组织（OECD）成员国的公司；

（3）所发行的全球存托凭证（GDRs）当中，不少于20%的GDRs在贝鲁特证券交易所交易的公司。

本国和外国投资者可获得由银行、金融机构和借贷公司为工业、农业、旅游业和信息技术业企业提供的最多至7年的5%-7%（总计不超过1000万美元）的贴息。

以出口为目的的工业仓库可以享受进口关税免除政策。位于贝鲁特港或的黎波里港自由贸易区的公司可以享受免除进口关税和增值税待遇。如果公司能提供平等或更好的工资待遇，其员工则不需要在国家社会保障基金登记。

### 3.4.2 行业鼓励政策

【旅游业优惠政策】黎巴嫩鼓励对旅游业投资，对本地不能生产的宾馆设备只课以6%的关税（折旧期不少于10年），进口旅游大巴的关税为6%；政府通过中央银行向旅游业提供贷款利息支持；旅游公司在政府的参与下可获得50000平方米的土地（外国公司按有关法律另行处理）；欧洲投资银行可为贝鲁特市以外地区的宾馆建设提供3000万欧元的贷款等。

【农业项目优惠政策】对农业机械进口和农产品加工原料只课以6%的关税；在特定的条件下给予农业从业者以税收豁免；向中小型农业项目提供贷款支持等。

### 3.4.3 地区鼓励政策

【地区优惠政策】《投资法》将黎巴嫩划分为三个投资区（均在贝鲁特以外），每个区提供不同的激励政策。该法律在技术、信息、电信、媒体、旅游业、工业和农业等领域鼓励投资行为。激励政策包括：（1）帮助外国人获得工作证；（2）各种税收激励，从开始营业起（即开具第一张发票起）的五年内减免50%的所得税和红利税，到最多十年内全额免除所得税和红利税；（3）对那些将40%公司股份放在贝鲁特证券交易所（Beirut Stock Exchange, BSE）的公司免除两年的所得税。《投资法》允许针对大型投资项目量身定制“一揽子激励政策”，“一揽子激励政策”不限定项目地点，包括长达10年的免税政策，建筑费用和工作证费用的减免，以及房地产登记费的全额免除。

除《投资法》外，黎巴嫩其他法律和法令，根据投资类型和投资地的位置，也可提供税收激励和免征政策：

（1）在农村地区的工业投资项目可以享受6年或10年的免税优惠。具体标准按照1980年7月19日颁布的第27号法律、1993年12月30日颁布的



第282号法律和1983年9月16日颁布的第127号法令的规定执行。

(2)在黎巴嫩南部、奈拜提耶、贝卡省的投资可以享受免税优惠(2000年7月2日颁布的第3361号法令)。现处沿海地带的工厂如迁往农村或黎巴嫩南部、奈拜提耶、贝卡省,则可享受6年免征所得税优惠。

【工业区政策】工业区优惠政策包括:

(1)工业用原材料或半成品只课以3%的关税;工业用设备及备件进口关税亦为3%。

(2)1980年后建立的工业企业可享受10年的营业税豁免(自生产之日起计),条件是该企业生产当地不能生产的产品,工厂选址符合政府地区均衡发展的规划(如建立在工业区内),项目固定投资不少于5亿黎镑,营业税豁免额度不超过清偿前的固定资产总投资额。

(3)对于利润再投资也予以税收豁免,这包括扩大再生产的设备投资,或为职工的住房投资。

(4)海关监管制度为出口加工企业的临时进口提供便利,它包括三种机制:临时进口、保税仓库和自由区。

(5)经批准,各工业区可以在原有的优惠基础上制定自己的特殊优惠政策。如的黎波里港口自由区内的工业园区,就集合了自由区和工业区双重优惠。

(6)政府实行对外开放的自由经济政策,但对本地产业予以适当保护。对国内能生产的同类产品进口征收20%-50%的关税。部分商品如家具、食品、果味饮料课以更高的关税。

(7)本地工业产品在政府采购竞标中拥有15%的价格支持优惠。

(8)关税税率表可视情况随时变更,以保护本地工业。

(9)对有损本地产业的产品或不正当竞争产品实施反倾销措施,征收反倾销税。

### 3.5 特殊经济区域有何规定?

#### 3.5.1 经济特区法规

【自由区】黎巴嫩《海关法》规定,自由区的选址、边界、组成及被指定出租的部分由海关最高委员会根据内阁决议确定的相关方确定。

自由区主要发展仓储、物流、展览等产业。自由区优惠政策主要包括:

- (1)货物进出自由区免除关税;
- (2)免除10年公司营业税和外国职员收入所得税;
- (3)公司注册登记一条龙服务;
- (4)允许外商独资;
- (5)允许长期租用土地;

- (6) 低租金、低费用标准；
- (7) 完善的基础设施等。

【的黎波里经济特区】2008年，黎巴嫩议会通过第18号的黎波里经济特区法。这是黎巴嫩第一个也是目前唯一的有专门法律规范的经济特区。的黎波里经济特区的目标是建立一个集贸易与投资平台为一体的综合性、多功能经济特区。入驻该经济特区的企业享受的优惠政策主要包括：

- (1) 进口原材料免除关税；
- (2) 出口制成品免除关税；
- (3) 进口建筑材料、设备、办公机械和零部件免除关税；
- (4) 免除用于出口的产品和服务的增值税和消费税；
- (5) 免除企业所得税（企业需提供其工人半数以上为黎巴嫩人且企业固定资产或资本超过30万美元的证明）；
- (6) 免除工人工资预提税金和社保费；
- (7) 免除建筑许可费和财产税。
- (8) 免除企业发行的股票和债券税。

### 3.5.2 经济特区介绍

【自由区】黎巴嫩目前特殊经济区主要为港口自由区。已投入使用的两个自由区分别是贝鲁特港口自由区和的黎波里港口自由区。

贝鲁特港口自由区位于贝鲁特港，面积约8.3万平方米，包括1.12万平方米免税店区，3.24万平方米的3座工业建筑（主要为仓库），1.16万平方米的黎巴嫩商品展览区，2.80万平方米的开放式仓库。

的黎波里港口自由区位于黎巴嫩北部的黎波里港，总面积约为15万平方米，包括55个仓库和46个露天堆场。

目前，尚未有中国企业入驻上述两个自由区。

【的黎波里经济特区】自2008年黎巴嫩议会出台专门法律后，的黎波里经济特区于2014年完成可行性研究报告，2015年成立董事会，黎巴嫩前财政部长Raya Hassan担任主席，直接对总理负责。该经济特区紧邻的黎波里港，占地面积50公顷，90%以上都是海域。目前仍处于规划阶段，尚未进行实际建设。该规划被列入2018年黎巴嫩大规模投资计划的PPP项目单中。

## 3.6 黎巴嫩关于劳动就业的规定是什么？

### 3.6.1 劳工（动）法的核心内容

黎巴嫩劳动法规定：

【劳动合同】劳动合同须以阿拉伯语拟定，且一式两份；如果雇主或

雇员是外国人，且不懂阿拉伯语，可以使用阿拉伯语和外语对照的形式拟定。外资公司必须雇佣3个以上黎巴嫩员工后才能招聘外籍员工。

如果没有书面劳动合同，雇员有权以任何其他方式证明其与雇主的劳动关系。

书面劳动合同中应包含试用期，除非其他雇佣劳动条款中对试用期进行明确规定，即使劳动合同中没有提到试用期，雇员可通过其他方式证明试用期的存在。

试用期可由双方协商确定，但不得超过3个月。

同一个员工不得重复第二次试用期。如果该员工已在首次劳动合同过程中通过试用期，不得重复第二次试用期。

试用期内双方均有权在未经事先通知对方的情况下随时终止劳动合同。

劳动合同分两种：有限合同和无限合同。

有限合同既限定雇佣期限或设定工作任务，劳动合同在期满日期或任务完成之时到期终止。

有限合同期限不得超过3年。

外国雇员的劳动合同期限为1年，且须经公证人员证明并盖章。

如果双方在有限合同期满之后继续雇佣和被雇佣关系，那么该劳动合同变成无限合同。黎巴嫩《劳动法》允许双方签订无限合同。

任何一方均有权通过提前1个月向另一方提交通知的方式，随时终止劳动合同。

【工资】每周工作时间不得超过48小时。每月最低工资标准为330美元（2012年2月起，黎巴嫩政府将劳工每月最低工资标准由333美元提高至450美元，日最低工资标准确定为20美元）。租房补贴和交通补贴不属于薪水的一部分，但生活补贴属于薪水的一部分。

雇主无权扣除超过雇员薪水10%的款额作为任何类型的个人贷款。从雇员薪水中扣除的任何惩罚性罚款不得超过该员工5天的工资。

【假期】在公司服务满1年的雇员有权享受每年15天的带薪年假。

如果雇主能证明雇员在年假期间为另一个雇主工作，雇主有权拒付雇员年假应得工资。

如果要求雇员在公共节假日工作，该雇员有权要求获得双倍工资。

如果雇员在公司工作3个月至2年时间，有权获得2周时间的全薪病假以及另外2周时间的半薪病假。

【解除劳动合同和离职赔偿】雇主主动终止劳动合同。如果发生以下任何一项，雇主有权在未事先通知的情况下解除劳动合同，且不支付任何辞退金：

（1）雇员假借他人身份或他人国籍，或提交造假证明文件；

(2) 雇员在试用期内被委任有相应职务，但在试用期期间或结束时终止此委任；

(3) 雇员所犯的过错给雇主带来重大经济损失。前提是雇主在48小时内将此事告知意外事务部；

(4) 雇员在工作场合违反安全规定。前提是该安全规定须为书面说明，并且展示在固定场所。如果该雇员为文盲，需口头将该安全规定告知该雇员；

(5) 雇员一年内累积无故旷工超过20天或连续旷工10天以上。前提是如果该雇员连续旷工10天，又再次旷工5天后，公司需给予该雇员警告。

(6) 雇员没能履行劳动合同中对其规定的基本职责，而且在收到公司“如果再犯这类错误，将终止其服务合同”的书面警告后，依然没能履行其基本职责；

(7) 雇员泄漏公司机密；

(8) 雇员被相关法院最终判定在信用、诚实和公共道德方面存在犯罪；

(9) 雇员在工作时间内酗酒；

(10) 雇员在工作期间对雇主或经理或同事进行人身攻击。

如果发生以下任何一项，雇员有权在未进行通知的情况下终止劳动合同：

(1) 雇主或其代表在签署劳动合同时欺骗雇员；

(2) 雇主未能履行其对雇员的职责；

(3) 雇主对雇员或雇员家人的行为违背公共道德；

(4) 雇主对雇员进行人身攻击；

(5) 雇员面临重大危险，且雇主知道该危险，但却没有采取相关机构所要求的行动制止该危险。

发生上述情况，雇员在其按法院要求获得赔偿的权利不受影响的情况下，有权获得离职赔偿金。

【自动终止劳动合同】发生以下情况时，劳动合同视为期满：雇员死亡。

【离职赔偿金】雇员由于生病而旷工连续时间多于80天或旷工时间累计200天，而无法履行其职责。雇员有权获得离职赔偿金。

雇员在有限劳动合同期满之时或雇主撤消劳动合同，雇员有权获得离职赔偿金。雇员的离职赔偿金不得少于其2个月的薪水，不得高于其12个月的薪水。

【社会保障】要求公司在国家社会保险基金（NSSF）注册其所有雇员。NSSF的目的是保证员工在面临意外和退休时的一种保障。覆盖的范围如下：医疗和生育，家庭津贴和退休。

所有黎巴嫩雇员均可享受NSSF服务所带来的利益。

除法国、比利时、意大利和荷兰国家的公民外，其他国籍的人无权享受NSSF所带来的利益。

缴纳的NSSF款额相当于雇员月薪的23.5%。其中公司承担21.5%，雇员承担2%。一般每季度缴纳一次，缴纳额为该季度内雇员各月工资的23.5%的累计。

为了更加有效办理NSSF手续，公司须通过签发授权文件的形式任命和委派一个代表，所有雇员均承认其授权的代表完成和跟踪有关他们的NSSF手续，并授权代表兑取他们的支票。

### 3.6.2 外国人在当地工作的规定

黎巴嫩对外籍劳务相对开放。但由于黎巴嫩总体失业率较高，近来对外来劳工有收紧趋势，主要通过签证、税费和本地担保等措施进行限制。

引进外籍劳务主要由雇主提出申请。外籍劳务配额多为逐案审批，情况不一。

在黎巴嫩工作的非黎巴嫩籍居民，需在黎巴嫩劳工部和公安总局办理工作许可证和长期居住证（简称两证）。黎巴嫩公安总局对于非法居留、逾期不归、非法务工等一切违法行为，处以拘留、罚款、补足两证费、遣返等数项并罚的措施，并列入黑名单，同时对雇主予以相应的经济处罚。

投资性项目中需要的外籍劳工，原则上按一般劳工政策处理。按《投资法》规定，对于能够带动大量就业的投资性项目，投资人可与黎巴嫩投资发展局等相关政府部门协商“一揽子”合作项目优惠政策，以争取特别劳工政策和收费优惠。

### 3.6.3 外国人在当地工作的风险

在黎巴嫩外籍劳务面临的主要问题是工资低、消费高和手续复杂等。在黎巴嫩工作的非黎巴嫩籍居民需要办理审批的文件较多，且文件均为阿语。

在黎巴嫩外籍劳务人员除体检、缴纳银行保证金、医疗保险等外，2008年10月，黎巴嫩劳工部出台规定，劳务人员工资的15%须用于缴纳国家社会保险基金（NSSF）。

2012年2月起，黎巴嫩政府将劳工每月最低工资标准由333美元提高至450美元，日最低工资标准确定为20美元。

按照黎巴嫩劳工部执行惯例，中国籍劳务人员无论从事何种职业和职位，大部分被划定为收费最高等级一级（共七级，一级收费最高），两证年费约2400美元/人。

黎巴嫩劳动援助机构为劳工部，投诉电话是00961-1-540114。

此外，黎巴嫩政府部门对中国驻黎巴嫩公司聘用本地员工有较高期望，认为中资公司黎方员工数量应超过中方员工数量（未有明文规定）。

### 3.7 外国企业在黎巴嫩是否可以获得土地/林地？

#### 3.7.1 土地法的主要内容

2001年4月3日，黎巴嫩颁布了第296号法令（该法对1969年的第11614号法令进行了修订）规定了外国人的财产获取。该法放宽了对外国人获取财产所有权的限制，以鼓励对黎巴嫩的投资，特别鼓励投资旅游业和工业。该法还取消了阿拉伯人和外国人之间的财产所有权的区别，并将以往对黎巴嫩人6%和对外国人16%的房地产登记统一降低到5%。该法仅支持有非认可国籍的个人在黎巴嫩获取财产。据称，这主要是针对居住在黎巴嫩的巴勒斯坦难民，防止他们永久居住在黎巴嫩。

此外，土地征用在黎巴嫩相对较少。《征用法》（1991年5月29日颁布的第58号法律第1条），以及《宪法》第15条，对国家许可的征用目的进行了明确界定，并要求进行公平和足够的补偿。补偿在征用时作出，但通常低于市场价。政府在征用过程中不歧视外国投资者、公司及代表。

#### 3.7.2 外资企业获得土地的规定

外国人在黎巴嫩如取得3000平方米面积以下的房地产，则无需政府部门批准，如超过3000平方米，则需报黎巴嫩内阁批准。在各地区，外国人获得的房地产累计不得超过该地区土地总面积的3%。在贝鲁特，外国人获得的房地产累计不能超过土地总面积的10%，对使用年限没有限定。

#### 3.7.3 外资企业参与当地农业投资合作的规定

黎巴嫩欢迎和鼓励外资参与当地农业投资合作，可向黎巴嫩投资发展局（IDAL）办理项目申请，享受相关优惠政策。对购买黎巴嫩个人和公司所有的农业用地，适用于不同的法律。可参见3.2.2投资行业的规定和3.7.2外资企业获得土地的规定，以及黎巴嫩公司法和商法。

#### 3.7.4 外资企业参与当地林业投资合作的规定

对购买黎巴嫩个人和公司所有的林地，适用于不同的法律。可参见3.2.2投资行业的规定和3.7.2外资企业获得土地的规定，以及黎巴嫩公司法和商法。

### 3.8 外资公司参与当地证券交易有何规定？



黎巴嫩贝鲁特股票交易所规模不大，交易量也比较有限，虽《投资法》对在贝鲁特股票交易所上市的公司提供有关优惠政策，但该交易所对外资进入有较严格的规定，因此，在该交易所上市对中国企业实际意义不大。

### 3.9 对当地金融业的投资有何规定？

#### 3.9.1 对当地金融业投资准入的规定

无论是建立黎巴嫩银行还是外资银行，必须经过黎巴嫩中央银行的批准。外资银行可能会因公共利益不予批准。

#### 3.9.2 对当地金融业监管的规定

黎巴嫩关于金融业监管的法律主要有2001年颁布的第318号法律《反洗钱法》、2015年第44号法律修订的《反洗钱和反恐怖主义融资法》等。

黎巴嫩中央银行负责为银行等金融机构颁发许可证，黎巴嫩银行监管委员会负责对上述金融机构的监管。

### 3.10 对环境保护有何法律规定？

#### 3.10.1 环保管理部门

黎巴嫩环保主管部门主要是环境部和国家环境委员会，负责制定和实施国家环保政策，并对国家环境进行评估和监督。

#### 3.10.2 主要环保法律法规名称

黎巴嫩的主要环保法律是《环境保护法》。

#### 3.10.3 环保法律法规基本要点

黎巴嫩《环境保护法》规定，环境部和国家环境委员会共同负责制定环保领域法律并监督其实施。两部门可委任当地或国际环保专家对黎巴嫩环境进行评估。黎巴嫩鼓励环保行为，如在投资建厂时选用环保设备可享受减税优惠。该法在水污染、空气污染、土壤污染、噪声污染、化学品泄漏、水源的保护、生物多样性的保护等方面有较为详细的规定。

黎巴嫩环境部和国家环境委员会对黎巴嫩境内企业进行适时监督，一旦发现问题便会对有关企业进行书面警告，限期整改。如在限期内未能纠正，则用法律手段进行惩罚。

#### 3.10.4 环保评估的相关规定

据黎巴嫩环境部相关规定，在黎巴嫩设立或投资工业、农业企业等，

事先需向黎巴嫩环境部人居环境保护局提交申请，其中对采石场、碎石场等的环保规定较为严格。详细规定及联系方式，请参看黎巴嫩环境部网站 [www.moe.gov.lb](http://www.moe.gov.lb)

### 3.11 黎巴嫩反对商业贿赂有何法律规定？

黎巴嫩《刑法典》对公职人员受贿有处罚规定。法律对公职人员的定义比较宽泛，行贿、受贿均会受到处罚，可判入狱并处罚金。介绍贿赂也属违法行为。

与此相关的还有黎巴嫩《反洗钱法》（Law No. 318），黎设有特别调查委员会，专门调查涉嫌洗钱案例。

黎巴嫩行政发展国务部和内阁下属中央调查局具有治理公职人员腐败的职能。

### 3.12 黎巴嫩对外国公司承包当地工程有何规定？

#### 3.12.1 许可制度

黎巴嫩政府不少部门对外国承包商在当地投标实行资格预审制，即投标方需通过招标方的资格审查。为顺利通过资格审查，外国承包商最好能与实力较强的黎巴嫩代理机构合作。黎巴嫩政府出资的工程所执行和依照的法律文本主要是黎巴嫩本国的《公共工程法》，该法对承包商的各项要求严格，中国公司要对执行黎巴嫩《公共工程法》的工程合同谨慎行事。黎巴嫩政府部门的工程承包项目通常要求公司或公司组成的联营体参与投标，通常情况下不允许自然人参与投标，对参与投标的承包商的业绩、资质审查较为严格。

对国际贷款或带资建设的项目，也有采用菲迪克（FIDIC）条款等国际通用惯例。对国际融资项目合同，中国公司应尽量争取采用菲迪克（FIDIC）条款，避免使用黎巴嫩本地工程格式合同，如不得不采用黎巴嫩本地工程格式合同，则应在合同中或特殊条款中尽力争取承包商的合理权益。

#### 3.12.2 禁止领域

除涉及国家安全以外，黎巴嫩对外国承包商在当地承包工程的领域无特别限制。

#### 3.12.3 招标方式

黎巴嫩政府部门工程项目一般采用公开招标，也存在议标的方式。公

开招标对象一般是已获得该部门投标准许资格的公司（包括国际公司）或公司之间组成的联营体。黎巴嫩私人资本本项目招标和议标方式由业主方单独确定。投标方式与国际惯例基本相同。

### 3.13 黎巴嫩对中国企业投资合作有何保护政策？

#### 3.13.1 中国与黎巴嫩签署双边投资保护协定

中黎双方1996年签署了《两国政府鼓励和相互保护投资协定》。

#### 3.13.2 中国与黎巴嫩签署避免双重征税协定

中黎尚未签署避免双重征税协定。

#### 3.13.3 中国与黎巴嫩签署的其他协定

中黎两国签署有《两国政府经济、贸易和技术合作协定》、《中黎海运协定》和《中黎民用航空运输协定》等。

上述协议内容可见中国驻黎巴嫩大使馆经商参处网站“双边协议”栏目。

### 3.14 黎巴嫩对文化领域投资有何规定？

#### 3.14.1 当地关于文化产业的主要法律法规

黎巴嫩1962年9月14日颁布的《出版法》、1994年颁布的第382号《视听媒体法》和1996年颁布的第531号《卫星电视广播法》是规范媒体行业的主要法律。

#### 3.14.2 外资企业投资文化产业的规定和限制

在黎巴嫩投资新闻媒体需经政府许可。外国人不允许拥有任何出版机构的股份，只有黎巴嫩人或黎巴嫩公司才能获得许可。

#### 3.14.3 文化领域合作机制

1992年，中黎双方签署《中黎文化协定》。2017年“一带一路”国际合作高峰论坛期间签署了《中黎文化协定2017-2020年度执行计划》。

### 3.15 黎巴嫩有何保护知识产权的规定？

#### 3.15.1 当地有关知识产权保护的法律法规

黎巴嫩已立法保护知识产权。主要法律有《专利法》(Law No.240)、《著作权法》(Law No.75)以及1924年出台、1946年修订的关于保护工业设计、商标方面的法令。黎巴嫩法律对版权、工业设计、专利、商标、半导体等知识产权的保护都有明确的法律规定,2000年修改发布执行的《专利法》为代表的各项知识产权保护法规的宗旨在于:在道德和物质利益方面,最大程度地保护世界知识产权组织(WIPO)条款中所规定的包括科学、文学、艺术产品等方面的创建人、拥有者、专利发明人、商标持有人、版权拥有者的合法权益和利益,并对侵犯知识产权行为进行处罚。

### 3.15.2 知识产权侵权的相关处罚规定

黎巴嫩法律规定侵犯知识产权属于违法行为。受害人有权上诉法院并得到相应的赔偿。侵犯知识产权的主犯和从犯,视情节轻重可处以500万至5000万黎镑的处罚,并处3个月到3年的有期徒刑,没收用来侵犯知识产权的相关材料和设备。

中国公司进入黎巴嫩市场时应考虑向黎巴嫩经贸部注册专利和商标。一旦面临知识产权侵权,应依法维权。

## 3.16 在黎巴嫩解决商务纠纷的途径及使用哪国法律?

在当地进行投资合作可以采取协商、调解、仲裁、诉讼等方式进行解决。

黎巴嫩调解中心帮助调解投资和贸易纠纷。该中心联系方式为:

电话:00961-1314 转172(呼叫中心)

电邮:mediation@ccib.org.lb

黎巴嫩仲裁中心负责仲裁涉及黎国内、国际的投资和贸易纠纷。该中心联系方式为:

电话:00961-1-745289 00961-1314转171(呼叫中心)

传真:00961-1-349616

电邮:arbitration@ccib.org.lb

黎巴嫩为《承认及执行外国仲裁裁决公约》(《纽约公约》)和《关于解决国家与他国国民之间投资争议公约》(《华盛顿公约》)的成员国。黎巴嫩政府接受国际仲裁的规定。涉及政府争议方面,政府同国际投资者之间签署的合同中有关仲裁条款规定的前提下,政府方认可国际仲裁。合同的国际仲裁条款还需经内阁事先以法令形式批准。但是,黎巴嫩同投资者所在国家之间已签署并批准双边投资保护协定,且协定中有通过国际仲裁解决纠纷的条款可以例外。

黎巴嫩有较为健全的法院体系,且律师资源较为丰富,但黎巴嫩司法

系统效率较低，判案易受政治及其他因素影响，司法的公正性有待完善。在不与本国法律冲突的情况下，当地法院可接受由投资协定规定的外国司法判决。

中资企业在黎巴嫩承包工程曾遇到涉及政府的争议，因合同中有国际仲裁条款，曾提起国际仲裁，但最终双方仍通过协商解决。

在黎巴嫩进行投资合作活动一定要注意合同条款的完备，要对项目背景、是否涉及征地等方面纠纷、项目涉及的技术资料做好充分的调研。

## 4. 在黎巴嫩开展投资合作如何办理相关手续？

### 4.1 在黎巴嫩投资注册企业需要办哪些手续？

#### 4.1.1 设立企业的形式

通常情况下，外国投资者可以毫无困难地在黎巴嫩开设公司、参与合资或建立分支机构或子公司。但对控股和离岸公司、房地产、保险、媒体（电视、政治报纸）和银行业还有行业准入的审批要求。

黎巴嫩法律对外国投资企业注册形式没有特殊限制，只要是合法的、有效的企业，如合资公司、分公司、有限责任公司、控股公司、离岸公司、代表处等均可在当地登记注册。在黎巴嫩设立任何公司都必须聘请律师，遵守黎巴嫩商法典和法规。在当地注册的外国公司主要形式简介如下：

（1）合资公司（**Societe Anonyme Libanaise—SAL**）依据《商法》中1942年1月24日颁布的第304号法令相关规定。对外商限制如下：对公司管理层的通常限制（第144条规定董事会的大多数成员应当为黎巴嫩人）；对资本份额获取的间接限制（第147条）；对公用事业的资本份额限制（第78条）；以及1967年8月5日颁布的34/67号法令中对特定商业代表处资本份额和管理层的限制。在金融行业，大多数机构，包括银行和保险机构，必须采取合资公司的形式。

（2）分公司。成立分公司需要到黎巴嫩经贸部（**Ministry of Economy and Trade**）和商业登记处（**Commercial Registrar**）登记，并且在登记2个月内向黎巴嫩财政部申请获得开始营业的授权和增值税号。分公司的所有员工都需要缴纳个人所得税。所有员工都要到黎巴嫩国家社会保障基金（**National Social Security Fund**）登记。分公司总经理可以是黎巴嫩人或者外国人。外国人必须在黎巴嫩劳工部获得有效工作许可（**Work Permit**）并办理黎巴嫩居住证（**Residency**）。

（3）代表处。注册代表处的手续和注册分公司的手续基本相同，主要区别在于代表处没有收入税，但是代表处员工也要承担个人所得税。

（4）有限责任公司（**Societe a Responsabilite Limitee - SARL**）的建立，依据1967年8月5日颁布的第35号法令有关规定。可完全为非黎巴嫩人所有，且可由非黎巴嫩人管理。

（5）控股公司和离岸公司遵循合资公司的法律身份，并依照1983年6月24日颁布（2008年9月5日第19号法令修订）的第45号法令（针对控股公司）和第46号法令（针对离岸公司）进行管理。控股公司和离岸公司的非定居外国董事长/总经理不必持有工作证和居住证。2006年11月第772



号法律还免除了控股公司董事会须有两个黎巴嫩自然人或法人的义务。所有的离岸公司必须在贝鲁特商业登记处（Beirut Commercial Registrar）登记。黎巴嫩不允许设立离岸银行、离岸信托公司和离岸保险公司。

#### 4.1.2 注册企业的受理机构

外国投资企业在黎巴嫩建立公司需先取得黎经贸部的许可，然后再到当地公司总部所在地的商业登记处（Commercial Registrar）进行注册。只要在商业登记处登记后，外商就可以享受和黎巴嫩国民一样的创业条件。

#### 4.1.3 注册企业的主要程序

注册各类企业的程序大同小异，以在贝鲁特注册分公司为例，注册程序主要是：

（1）提供经过黎巴嫩驻中国使馆认证的母公司董事会决定在黎巴嫩设立分公司的决议书一式三份；

（2）提供经过黎巴嫩驻中国使馆认证的母公司委托授权书（Power of Attorney），任命分公司总经理，授权分公司总经理在分公司行使一切职能；

（3）提供经过黎巴嫩驻中国使馆认证的母公司章程；

（4）以上材料齐全，雇佣和委任黎巴嫩律师到相关部门办理分公司手续；

（5）首先到黎巴嫩经贸部注册，时间为7个工作日；

（6）接下来到贝鲁特商业登记处（Beirut Commercial Registrar）登记，并且在登记2个月内向黎巴嫩财政部申请获得开始营业的授权和增值税税号；

（7）分公司注册后，首先办理分公司总经理的工作许可和居住证。办理工作许可大约耗时7天至2个月不等。办理居住证需要30天左右；

（8）接下来办理公司员工的工作许可和居住证，工作许可和居住证办理过程中还需要办理黎巴嫩国家社会保障基金注册手续。

据实际操作情况，一般都交由当地律师办理所有注册事宜，律师费用约在3000美元左右。律师除友人推荐外，也可向贝鲁特律师协会寻访，该协会网站为[www.bba.org.lb](http://www.bba.org.lb)。当地比较大的律师事务所所有ABOU JAOUDE & ASSOCIATIONS LAW FIRM等。

## 4.2 承揽工程项目的程序是什么？

### 4.2.1 获取信息

在黎巴嫩获取工程项目的信息渠道主要有：

(1) 黎巴嫩媒体：《白天报》、《每日星报》等几大报纸，《黎巴嫩商机》、《经理人》等经济商业类专业杂志或网站；

(2) 黎巴嫩政府部门招标信息一般会在各自网站上发布，其中黎巴嫩发展和重建委员会，黎巴嫩公共工程和交通部，黎巴嫩能源水利部和黎巴嫩电信部的工程招标信息相对较多；

(3) 中国驻黎巴嫩使馆经商参处网站整理发布的工程信息；

(4) 当地工程项目相关人士有时会主动寻求项目的中资公司合作伙伴。

#### 4.2.2 招标投标

在黎巴嫩没有专门针对政府采购的法律，也没有清楚明了的对项目投标监管和公平进行过规范。黎巴嫩政府部门并不一定建立“严格的游戏规则”。黎巴嫩政府部门往往跳过招标，只凭双方协议就签署合同。招标程序上，能源水利部、重建委、公共工程交通部等政府部门业主一般会先进行资质审查，然后再向通过资质审查的公司进行项目招标。对外国公司而言，通过资质并非易事，中国公司在竞标黎巴嫩政府项目时需相当谨慎。黎巴嫩也有不少议标项目，这取决于项目资金来源和投资方要求。

投标过程中需要注意的事项，请参考中国驻黎巴嫩使馆经商参处调研文章《黎巴嫩承包工程投标中的游戏规则》，文章网址：

[lb.mofcom.gov.cn/aarticle/d/p/200502/20050200345319.html](http://lb.mofcom.gov.cn/aarticle/d/p/200502/20050200345319.html)。

#### 4.2.3 许可手续

承包工程企业中标后，接下来要做的有以下几件事情：

(1) 与招标方签订承包工程项目合同；

(2) 选择当地有实力的律师事务所和会计师事务所作为合作伙伴；

(3) 在当地注册分公司或子公司，这主要是承包工程项目总公司根据当地情况和需要选择适当的公司类型，该项工作可以委托律师事务所完成；

(4) 在当地银行开户，最好和业主使用同一家银行，这样各方面费用较低，也方便日常操作；

(5) 在当地申请税号和增值税号码，该项工作可以委托会计师事务所办理；

(6) 将中方有关人员材料提交给律师事务所及工程项目业主，并委托其申请工作许可；

(7) 选择当地比较有实力和有经验的报关公司和运输公司，以方便货物到达黎巴嫩后办理相关进口手续，如果以业主名义进口，手续相对简

单，如果以注册公司名义进口，某些货物需要办理进口证明文件；

(8) 与业主指定的项目咨询公司建立联系，并加强沟通。

### 4.3 如何申请专利和注册商标？

#### 4.3.1 申请专利

黎巴嫩已立法保护知识产权。黎巴嫩专利主管部门是经贸部，在当地申请专利只需从经贸部或其网站取得有关申请表格，按照表格要求真实、准确填报相关信息并准备相应支持文件向经贸部提交申请即可。

黎巴嫩专利法规认为每个人均有权申请专利；如果多人共同拥有同一发明，除非另外书面约定，否则专利一旦签发，所有人平等共同拥有该专利；如果多人单独分别做出同一发明，那么专利权属于第一个申请专利的发明人。

如果专利申请人不是黎巴嫩人或黎巴嫩居民，申请人须任命一个居住在黎巴嫩的代理人或委托人进行申请。

专利申请书应包含以下内容：

(1) 如果申请人委托代理人申请，需申请人签字确认。

(2) 申请材料包含以下各项内容，一式两份：

① 专利发明的描述及摘要；

② 专利申请范围列表，列出具体需要申请保护的发明和创新；

③ 用阿拉伯语言书写的专利发明摘要；

④ 专利发明的数据或绘图，如果该数据对理解该项发明确有必要；

⑤ 各附件列表。

(3) 申请书须以阿拉伯语言进行呈递；专利发明申请人可以使用阿拉伯语、法语或英语呈递专利发明的描述、申请范围、数据和绘图。

#### 4.3.2 注册商标

商标注册的一般程序：

(1) 申请人向黎巴嫩经贸部公共事务办公室递交申请文件；

(2) 黎巴嫩经贸部知识产权司查询、更新商标数据库，提出初步意见，报部长办公室核准，允许申请人填写注册商标申请表。申请书中需包括注册商标的名字，以便黎巴嫩经贸部检查该商标是否已经注册；

(3) 申请人领取将来备查用的注册商标申请表编号；

(4) 申请人缴纳相关费用（黎巴嫩财政部）；

(5) 申请人收取密封的黄色和蓝色申请文件副本；

(6) 申请人递交填好的蓝色申请文件副本和缴费证明副本；

(7) 申请人接受登记表中的说明语句并准备两份说明语句（以备政

府公告)；

- (8) 申请人收取密封的公告证明；
- (9) 申请人递交密封的登记表原件及2份副本；
- (10) 申请人收取密封的注册商标证明原件。

黎巴嫩对外国公司在黎巴嫩注册商标实行国民待遇，程序上完全相同，只是有关资料和证明文件必须由其母国相关部门出具。

表4-1：注册商标所需的申请文件

表格类型	条件和要求	办理相关部门
申请表	必须有申请人签名，主题必须是“商标注册”	经贸部
商标照片底片	原始的	洗印店
商标图案	6 份副本	申请人
声明	经贸部的原本6份副本必须是打印的并附上一幅商标图案	经贸部
商业注册副本	如果申请人是黎巴嫩公司	工商注册部门
商业注册公告副本	如果申请人是黎巴嫩公司，可以是未经核准的副本	工商注册部门
代理/委任书	申请不是由申请人直接递交，可以是未经核准的副本对商标涵盖的产品和服务的描述	申请人

资料来源：中国驻黎巴嫩大使馆经商参处

## 4.4 企业在黎巴嫩报税的相关手续有哪些？

### 4.4.1 报税时间

在黎巴嫩，企业向黎巴嫩财政部报工资所得税时间为每季度结束后第一个月的15日之前。比如，第一季度工资所得税（1—3月）报税时间为4月15日之前，依此类推。上报工资所得税中的工资总额要与因职工工资而上缴社保的工资数一致。

在黎巴嫩，企业向黎巴嫩财政部报增值税（VAT）返还税时间为每季度结束后第一个月的20日之前。

企业所得税应在次年5月末之前上报和支付，如2012年度的企业所得税在2013年5月31日前应上报和支付。

### 4.4.2 报税渠道

由于黎巴嫩有明确的企业登记注册制度和有效的企业税务登记号码，企业大多采取自行报税的方法。但公司的账簿和财务报表应经注册的外部审计师审查和签字。

#### 4.4.3 报税手续

企业在黎巴嫩报税采用黎财政部统一规定使用的税表，每个季度结束后，去贝鲁特的VAT部门可免费领取一份申报表，企业所得税申报表可选择在1月15日前或者4月15日前领取，按照表格规定填写，经公司盖章确认即可。然后将其表格交到黎巴嫩邮局，得到收据保存即可。上缴财政部门所得税时，需由单位出具信函让银行开具支票，上缴给黎巴嫩财政部，并领取财政部出具的收据等材料。

#### 4.4.4 报税资料

按照黎巴嫩财政部统一规定使用的税表要求，提交相关文件即可。报税文件一定要用阿拉伯文填写。公司会计应准备用于计税的支持文件，如黎巴嫩财政部需了解信息时，可随时提供。

### 4.5 赴黎巴嫩的工作准证如何办理？

#### 4.5.1 主管部门

黎巴嫩负责外国人工作许可管理的是黎劳工部外国人工作局。

#### 4.5.2 工作许可制度

为促进黎巴嫩旅游业发展，黎巴嫩目前对持中华人民共和国护照的中国公民还实行了入境口岸免费落地旅游签证政策。凡因旅游目的的中国公民可在黎巴嫩各入境口岸申请免费落地旅游签证，口岸签证官员将抽查申请者的往返机票、酒店（公寓）的预订单和至少2000美元的财力证明。

黎巴嫩默许外国人持旅游或商务签证，在黎巴嫩进行短期商务考察、谈判、勘察等工作，但连续时间不得超过3个月；通常黎巴嫩向中国公民签发旅游或商务签证时间为1个月，如在黎巴嫩期间确因短期商务考察、谈判、勘察等工作需要延长在黎合法旅行时间，应在签证有效期满5日前到黎巴嫩公安局地区局申请最长可延期2月的免费签证许可。

外国人在黎巴嫩长期工作（一般指连续3个月以上的），必须取得黎巴嫩劳工部外国人工作局签发的的工作许可证（有效期一般为1年）。获得工作许可证后，还需持工作许可证到黎巴嫩公安局（General Security）外国人事务局办理居住证，方能成为合法工作人员。

需要特别说明的是：根据黎巴嫩政府有关规定和实际操作经验，中国

公司投标项目的业主如果是黎巴嫩政府部门，中国公司应主动与黎巴嫩政府部门谈判，要求项目中标后的工作许可和居住许可给予全免费的优惠政策。据实际经验，黎巴嫩政府部门如同意免费条件，中标后的项目执行阶段，中国公民员工可豁免工作许可证，仅持业主为其申请的免费居住证即可。

#### 4.5.3 申请程序

中国公民办理在黎巴嫩工作许可证和居住证的一般程序为：

(1) 黎巴嫩雇主准备有关材料向黎巴嫩劳工部外国人工作局申请工作预许可，一般需2个月；

(2) 将黎巴嫩劳工部批复的“预许可”发至黎巴嫩驻华使馆；

(3) 中国公民向黎巴嫩驻华使馆申请“预工作签证”（Pre-Work Visa）；

(4) 中国公民抵黎巴嫩后，持“预工作签证”护照等材料，向黎巴嫩劳工部外国人工作局申请工作证，一般需2周；

(5) 持黎巴嫩劳工部外国人工作局签发的的工作许可证，向黎巴嫩公安总局外国人处申请居住证，办理居住证所需材料：

①有效期至少1年的护照；

②两张尺寸为4x4cm的头像照；

③填写个人居住申请，并在公安总局相关地区分局的公职人员面前签字；

④从事一般工作的居住证申请，需提交雇主的身份证件的复印件；

⑤从事家庭佣人的居住证申请，需提交雇主家庭民事注册文件。

(6) 工作证有效期一般为1年，每年需更换，可自己办理更换证件工作，也可委托黎巴嫩邮政公司（libanpost）办理；

(7) 居住证有效期1年，每年需更换，更换居住证必须由本人到黎巴嫩公安总局办理。

根据入境外国人所从事的不同职业，黎巴嫩将工作许可证划为4类，居住证划为7类。

黎巴嫩劳工部在批准工作许可的同时将划分工作许可类别。申请者凭劳工部核定结果向公安总局提交长期居住证申请，公安总局则按劳工部核定的类别给予申请者同样类别的长期居住证。

七类划分及年收费标准如下：

第一类系经理级：180万黎镑（合1200美元）；

第二类包括工程师、厨师等：120万黎镑（合800美元）；

第三类系技术工作级：40万黎镑（约合270美元）；

第四类系佣人：30万黎镑（合200美元），上述4类为因工作需要而居



住；

第五类为学生：25万黎镑（约合170美元）；

第六类系指拥有原国籍和黎巴嫩双重国籍的外国人：25万黎镑（约合170美元）；

七类为其他：30万黎镑（合200美元）。

在黎巴嫩的中国公民工作许可一般被划为第一类，工作证年费为1200美元，居住证年费为1200美元。

特别提示：不持预工作签证，而持旅游或商务签证到黎巴嫩后再申请工作许可证是非法的，通常将被勒令离境。

#### 4.5.4 提供资料

根据外籍人员在黎巴嫩从事职业的不同，工作许可证的申请文件也有所区别。外籍人员在黎巴嫩申请工作许可证需准备的详细材料以及工作许可证式样等，请见中国驻黎巴嫩使馆经商参处调研文章《外籍劳工申请在黎巴嫩就业许可证步骤及所需材料》，文章网址为：

[lb.mofcom.gov.cn/aarticle/d/u/201101/20110107376658.html](http://lb.mofcom.gov.cn/aarticle/d/u/201101/20110107376658.html)

## 4.6 能够给中国企业提供投资合作咨询的机构有哪些？

### 4.6.1 中国驻黎巴嫩大使馆经商参处

地址：72, Nicolas Ibrahim Surssock Street, Ramlet El-Baida, Beirut, Lebanon

信箱：P.O. Box 114-5098, Beirut

电话：00961-1822493转29（参赞），02（外贸），26（外经、外资），28（外援）

传真：00961-1826672

电邮：Lb@mofcom.gov.cn

网址：lb.mofcom.gov.cn

### 4.6.2 黎巴嫩中资企业协会

目前尚未组建中资企业商协会。

### 4.6.3 黎巴嫩驻中国大使馆

地址：北京市三里屯东6街10号

电话：010-65321560或65322197或65323281

传真：010-65322770

电邮：Lebanon@public.bta.net.cn

#### 4.6.4 中国商务部研究院海外投资咨询中心

地址：北京市东城区安外东后巷28号  
电话：010-64515042、64226273、64515043  
传真：010-64212175  
电邮：kgjyb@126.com  
网址：www.caitec.org.cn

#### 4.6.5 UNDP中国企业海外可持续发展办公室

地址：北京市朝阳区亮马河南路2号联合国开发计划署  
电话：010-85320733、85320776

#### 4.6.6 南南合作促进会海外投资项目信息中心

地址：北京市东城区白桥南里甲2号  
电话：010-65280465、56765617  
网址：www.china-ofdi.org

#### 4.6.7 黎巴嫩投资促进机构

黎巴嫩负责投资促进的机构是投资发展局（IDAL）。办公时间：周一至周五上午8点至下午2点，周五上午8点至11点，周六上午8点至下午1点。该局可依法给予外国企业免税及便利政策；并有权对“一揽子”合作项目给予特别激励、免税及便利政策等优惠条件。IDAL尚未与中国商务部投促局签署合作协议。

地址：Lazarieh Tower, 4th Floor Emir Bechir Street, Riad El-Solh, Beirut, Lebanon

信箱：P.O. Box113-7251, Beirut, Lebanon  
电话：00961-1-983306/7/8  
传真：00961-1-983302/3  
电邮：invest@idal.com.lb  
export@idal.com.lb  
网址：www.idal.com.lb  
www.investinlebanon.gov.lb

## 5. 中国企业到黎巴嫩开展投资合作应该注意哪些事项？

### 5.1 投资方面

近年来，黎巴嫩相对稳定的政治安全局势，吸引了不少外国公司在黎巴嫩投资。但一些外国公司在投资合作过程中也遇到了问题，如法律解释不固定、司法系统办事花费时间长、行政成本较高、部分许可决定随意、税费偏高、基础设施有待提高、电信电力成本较高、工作许可办理不易、知识产权缺乏足够保护、安全事件频发、经济纠纷难以妥善解决和权力寻租等。这些问题制约了一些外国公司对黎巴嫩的继续投资。中国公司需对上述不利因素有所准备，寻求好的法律咨询协助，规避不必要的制度风险，正确选择拟注册的公司形式和经营范围，此外还需注意下列问题：

#### （1）适当调整优惠政策期望值

为吸引外国投资，黎巴嫩政府出台了一些鼓励投资的法律和政策。2001年的黎巴嫩《投资法》虽明确规定了3类优惠政策，但据报道，外资企业并非简单申请即可享受这些优惠政策。每项投资优惠政策的适用均需经相关联的主管公共部门审批，有时还会因为审批权限模糊而遭遇申请障碍。因此，中国企业要调整对优惠政策的期望值，应认识到优惠政策的适用还有“申请成本”。

#### （2）做好企业注册的充分准备

在黎巴嫩投资设立公司注册手续繁多，审批时间较长。企业注册可以聘请专业律师等专门人员代为办理，但要注意甄选和审核，防止法律文件及手续出现瑕疵。

#### （3）充分核算税赋成本

黎巴嫩税收体制比较复杂，企业的税赋成本不低。例如：2001年起，黎巴嫩政府开始征收10%的增值税，近年来因政府债务高企，不少黎巴嫩人士建议将目前增值税10%的比例增加至15%。黎巴嫩税法对于一些企业经营有税收优惠，还有其他产业税收优惠措施等，建议中国投资者要认真研究相关税法规定，或聘请当地优秀的财务专家，用足用好政策，降低税赋成本。

黎巴嫩财政部税务专门网页：

[www.finance.gov.lb/ar-LB/taxation/Pages/default.aspx](http://www.finance.gov.lb/ar-LB/taxation/Pages/default.aspx)

#### （4）谨慎选择商业代理

多年来黎巴嫩人代理外国投资、贸易等，已成为黎巴嫩商业活动中的一项重要内容。一位优秀的代理的确能帮助中国公司在开展投资活动中取得事半功倍的效果，但也存在部分代理商言过其实、夸大自身能力的现象。

因此，在确定正式代理关系前应对代理做非常充分的调查，内容包括代理的信贷情况、财务状况、业务经验、宗教派别、政治派别等。

特别提示：由于黎巴嫩国内政治派别林立，选择政治倾向不明显的代理，可防范商业活动惹上不必要的政治麻烦。

### （5）办理投资保险

黎巴嫩已加入世界银行的多国投资保证机构（MIGA）。黎巴嫩为鼓励本国和外国商业公司在黎开展投资，成立了国家投资担保公司（NIGC）。担保范围覆盖了战争、内乱、暴乱、破产和征收等风险，保险费率一般为0.2%。此外，建议到黎巴嫩投资的中国公司充分利用好中国出口信用保险公司的“投资保险”政策，具体请见

[www.sinosure.com.cn/sinosure/cpyfw/tzbx/gytzbx/gytzbx.html](http://www.sinosure.com.cn/sinosure/cpyfw/tzbx/gytzbx/gytzbx.html)

## 5.2 贸易方面

### （1）争取最大利益

黎巴嫩人商业素质较高，擅长做生意，大多会讲阿、法、英三门以上语言，加之国外黎巴嫩侨民约1500万人，因此黎巴嫩人在商业领域分布较广，不少人担任要职。在国际贸易实务方面，黎商一般会广泛获取中国出口商的产品报价，然后直接与中国产品生产商签订外贸合同。

因此中国企业在与黎巴嫩商人合作时，要充分估计到对方精明的商业能力和技巧，争取最大利益。

### （2）确保出口商品质量

近年来，中国对黎巴嫩贸易稳步上升。2013年，中国首次成为黎巴嫩第一大贸易伙伴。机电产品、纺织品等约占对黎出口的1/2，由于中国产品质量可靠，赢得了黎巴嫩人的广泛赞誉。

但值得注意的是，因黎巴嫩国内还存在一部分贫困人口，为迎合这部分市场需求，个别黎商用极低廉价格从中国采购了质量得不到保障的生活日用品等，带来了售后问题，引起不必要的纠纷或引发事故。

为树立中国产品在黎巴嫩的良好形象，打开并继续扩大黎巴嫩市场，建议中国出口商今后在满足采购商要求时，还要确保出口商品质量符合国际标准和黎巴嫩国内标准。

### （3）讲究贸易策略

目前，中黎贸易最主要的机会还是每年两届的广交会。每届参会的黎巴嫩商人逾数千人，每年赴华经商者近万人，对一个人口约400万的国家来说，这是一个相当高的比例，反映出黎商对中国的重视，也体现出市场竞争的激烈；此外，黎巴嫩商人大多数为家族式经营的中、小客户，订货数量往往较少，而且孜孜于多方询价、比价、压价。其常用的策略就是提

出大量订货来压低价格，甚至签订合同后又以种种理由减少订量。所以，同黎商做生意，首先要对其实力背景进行了解，因为黎巴嫩对注册公司限制较少，往往是牌子较大，实力较小。

黎巴嫩市场的规模有限。某种商品畅销后，黎巴嫩客户则一拥而上，多家经营，而实际订货的数量有限。所以当有大批黎商询盘时，在摸清对方底细前不宜轻易报价，既不能因客户小而不理睬，又不能不加区别。从长远利益考虑应讲究市场策略，尽量避免短期行为。

#### （4）坚持使用信用证

黎巴嫩市场竞争激烈，情况多变，一些客户信誉较差，采用D/A、D/P或寄售等付款方式，风险较高，即使老客户也不例外。所以，建议中国公司在签约成交时如遇特殊情况，务必坚持经第三国保兑，不可撤销信用证。

#### （5）选择可靠的货运公司或代理

目前不利于中黎贸易发展的一个因素是两国相距遥远，无直达班轮，所以运费高，船期长。有的外轮代理承运货物要经多次转船，数月才能运到，货损风险加大，所以要慎重选择承运人。

#### （6）对黎巴嫩出口制单要注意几个特殊规定

①产地证。黎巴嫩政府规定，所有进口货物全部要有原产地证明，否则要被课以罚款或禁止进口。

②领事发票。黎巴嫩目前的法律规定，进口发票要经黎巴嫩领事认证，但目前黎巴嫩在华仅设有使馆，除在北京的公司需到黎巴嫩使馆申请认证外，外地公司不必专程赴京，但需在发票上注明当地无黎巴嫩领事馆。

③卫生检疫证书。所有对黎出口的农产品或食品皆需附带卫生检疫或动、植物检疫证书，罐头等食品的包装需以英文或阿文注明生产和保质期。

④正本发票签字。对黎巴嫩出口所有单据尤其是正本发票，一定要由经办人签发，包括贸促会的单据认证章也必须附带经办人亲笔签字。

#### （7）出访带足样品、样本

派贸易小组到黎巴嫩访问，对了解市场、推销商品有重要意义。但出访前一定要准备好样品、样本和价格单，黎商习惯于看样成交，不见样品很难下单。另外，还要选择好出访时机，尤其是广交会期间，从事对华贸易的黎商大部分赴会，不在国内；新年、圣诞期间假期较长，要尽量避免在此期间到黎巴嫩谈生意。

#### （8）不能低价竞销

中国许多厂商采取廉价优势在黎巴嫩抢到一定市场份额。黎巴嫩一些经销商也趁机打压中国出口商品价格。比如，黎巴嫩空调经销商普遍存在中国空调再降价的期望，而由于中国国内原材料涨价的原因，中国空调出口的利润和降价空间均有限。目前已有黎巴嫩公司反映中国出口商因为价格原因不能出货。如果国内出口商互相压价的情况不改变，有可能转为恶

意价格竞争。

#### （9）加强售后服务

有黎巴嫩当地的代理商反映，中国家电售后服务体系与日本厂家相比，有很大差距。以空调为例，中国空调厂商往往随便把零配件运到了事，没有相应的编号和价格表。更多厂家则只是在出售家电的时候，给经销商一些配件。一些廉价杂牌家电，则完全没有售后服务，就是靠低价来取得市场。这对中国商品尤其是部分耐用消费品在黎巴嫩乃至中东市场的市场地位形成较为严峻挑战。

#### （10）注重品牌建设

黎巴嫩虽然市场不大，但是首都贝鲁特经常举办国际会议和展览会，对周边地区有一定辐射作用，是一个很好的推销自己产品的平台。中国企业应积极参展，利用展览会推销产品和推广企业品牌（有关会展信息请关注中国驻黎巴嫩大使馆经商参处网页**lb.mofcom.gov.cn**）。

在黎巴嫩市场的品牌建设当中，中国企业应该特别关注知识产权问题。中国企业曾经为黎巴嫩人贴牌生产，这不利于中国品牌的建设。目前，许多中国公司在作OEM，黎巴嫩市场上销售的一些美国或欧洲品牌的产品，产地却是中国。尽管短期内OEM可以为厂家赚取一定利润，但是，从长远看，不利于宣传中国品牌，还可能对已有的中国知名品牌构成竞争压力。

### 5.3 承包工程方面

#### （1）黎巴嫩工程承包的局限性：

①工程承包市场相对较小，大型工程施工所需的一些资源相对短缺。例如：一些工程材料、物资和专业的当地分包队伍。当地承包商普遍缺乏技术力量；当地劳务人员工作技能较差，工作效率较低。

②涉及与工程有关的政府审批较多、审批时间较长。例如：石料运输、开采许可等。

③当地的合同履行能力一般，合同延期的情况普遍存在于工程承包的各个方面，包括当地业主、分包商、材料供应商等。

④当地政治派别斗争可能会或多或少影响到工程施工。

#### （2）抓住有限的市场机遇

黎巴嫩工程承包市场总体容量有限，其中基础设施建设领域存在一些机遇。

黎巴嫩发展和重建委员会网站（[www.cdr.gov.lb](http://www.cdr.gov.lb)）公开发布工程招标信息，该部门主要负责外国资金支持的基础设施（电力、电信、道路和公共交通）、社会基础设施（教育、公共卫生、社会和经济发展、土地使用



和环境)、基本服务(供水、废水、固体废物管理)和生产行业(农业、水利、港口、机场、旅游和政府大楼)项目招投标与执行。

公共基础设施建设及社会服务的商机主要在邮政电信、港口、电力、供水、教育、公共卫生、固体废物和污水处理等方面。

### (3) 在黎巴嫩承包工程主要注意事项:

① 充分考察、深入了解当地工程承包市场情况。针对当地工程承包市场的特点和风险采取应对措施。

② 中国承包工程公司在投标报价时,应避免发生内部恶性竞争。坚持以质取胜,避免低价竞争,在投标报价和工程实施当中,以效益为核心,充分考虑各种风险,报价宁高勿低,不要为了进入黎巴嫩工程承包市场,采取低报价、工程实施中通过索赔来弥补损失的策略,更不能因为报价原因导致入不敷出,影响工程执行工期和质量。

③ 合同格式建议采用国际通用的FIDIC标准合同格式,以避免不必要的风险,特别注意在签订技术合同时一定要缜密。

### (4) 妥善解决经济纠纷和争端

黎巴嫩法庭审理案件花费时间较长。黎巴嫩当地法院认可由外国裁判的投资协议,条件是协议不与黎巴嫩法律发生冲突。

外国法院判决的执行,是依照所取得的“关于承认外国法院判决的裁定”文件。《商法典》(第5卷,第459-668条)以及《刑法典》对无力偿还和破产事宜做了规定。依照法律,受法律保护的债权人有权获得破产方的资产。合同案件中涉及货币价值的判决,依照该合同规定的币种而定,或按照支付日的官方汇率折合成对等的黎巴嫩镑。

“黎巴嫩仲裁中心”于1995年5月8日开始运行。该中心由地方经济组织组成,包括4家黎巴嫩农工商会,它可对贸易和投资领域、黎巴嫩国内的与国际的纠纷进行仲裁。

黎巴嫩的行政司法体系负责处理所有涉及黎公共机构的纠纷。黎巴嫩政府认可对外国投资者与黎公共机构在已有合同投资争端方面的具有法律效力的国际仲裁。如果黎巴嫩公共机构在合同中给出优惠条件,则黎巴嫩政府不接受具有法律约束力的国际仲裁结果,除非该合同包含仲裁条款,且黎巴嫩内阁之前通过发布法令方式批准了该条款。但是,上述规定对那些已与黎巴嫩签订了包含纠纷国际仲裁程序的投资保护协议(已获黎巴嫩议会批准)的国家的投资者则例外。

黎巴嫩是国际投资纠纷解决中心(ICSID-华盛顿公约)的成员国。2007年,黎巴嫩批准了《1958年纽约公约》,承认并执行外国仲裁裁决。

案例:中资企业在黎巴嫩承包工程曾遇到涉及政府的争议,因合同中有国际仲裁条款,曾提起国际仲裁,但最终双方仍通过协商解决。

## 5.4 劳务合作方面

黎巴嫩失业率较高，但在高技术和一些特殊行业也存在一定的结构性人力资源短缺现象，中黎劳务合作空间极其有限。

在黎巴嫩人力市场上，叙利亚籍劳工便宜，且由于叙黎签有劳工合作协议和其他历史原因，叙籍劳工还可自由进出黎巴嫩工作而无需办理工作证。相对而言，由于中国员工获取黎巴嫩工作许可不易，加之黎巴嫩对中国人员一般按工作证最高标准收费（工作证和居住证年均费用2400美元），中国以往的一些低技能和低价格劳务输出，在黎巴嫩根本没有市场。

目前，实际在黎巴嫩工作的中国劳务为60名左右，主要是承包工程项目的中方员工和电信设备供应商的中方员工。

需要特别提醒的是，黎巴嫩政府对高级俱乐部、夜总会等行业监控严格，对外国女性在黎巴嫩高级俱乐部、夜总会等行业从事表演等服务实施非常严格的管理。一般需由持照合法营业的高级俱乐部、夜总会等的雇主，经严格审批程序向黎内政部公安总局等部门为外国女性申请到“艺术家签证”（Artist Visa）后，外国女性方可入境。此外，黎巴嫩政府要求雇主对从事此类工作的外国女性在黎巴嫩境内实施24小时行踪监控，黎巴嫩内政部执法人员也经常到工作所在场所，对此类持“艺术家签证”的人员进行抽查，并积极开展了打击此类不申办“艺术家签证”的行动，对未持“艺术家签证”入境而从事表演等服务的外国女性，坚决予以拘捕，并勒令离境。

## 5.5 防范投资合作风险

在黎巴嫩开展投资、贸易、承包工程和劳务合作的过程中，要特别注意事前调查、分析、评估相关风险，事中做好风险规避和管理工作，切实保障自身利益。包括对项目或贸易客户及相关方的资信调查和评估，谨慎选择合作伙伴及项目代理，对投资或承包工程国家的政治风险和商业风险分析和规避，对项目本身实施的可行性分析等。建议相关企业积极利用保险、担保、银行等保险金融机构和其他专业风险管理机构的相关业务保障自身利益。包括贸易、投资、承包工程和劳务类信用保险、财产保险、人身安全保险等，银行的保理业务和福费廷业务，各类担保业务（政府担保、商业担保、保函）等。

建议企业在开展对外投资合作过程中使用中国政策性保险机构——中国出口信用保险公司提供的包括政治风险、商业风险在内的信用风险保障产品；也可使用中国进出口银行等政策性银行提供的商业担保服务。

中国出口信用保险公司是由国家出资设立、支持中国对外经济贸易发

展与合作、具有独立法人地位的国有政策性保险公司，是我国惟一承办政策性出口信用保险业务的金融机构。公司支持企业对外投资合作的保险产品包括短期出口信用保险、中长期出口信用保险、海外投资保险和融资担保等，对因投资所在国（地区）发生的国有化征收、汇兑限制、战争及政治暴乱、违约等政治风险造成的经济损失提供风险保障。了解相关服务，请登录该公司网站地址：[www.sinosure.com.cn](http://www.sinosure.com.cn)。

如果在没有有效风险规避情况下发生了风险损失，也要根据损失情况尽快通过自身或相关手段追偿损失。通过信用保险机构承保的业务，则由信用保险机构定损核赔、补偿风险损失，相关机构协助信用保险机构追偿。

## 5.6 其他应注意事项

### （1）安全风险防范

黎巴嫩位于以色列和叙利亚之间，约50万巴勒斯坦难民滞留在黎巴嫩数十年。据2014年4月3日有关报道，联合国表示从叙利亚逃至黎巴嫩的难民人数已经超过“毁灭性的里程碑”——100万人。截至2016年3月末，在黎巴嫩的叙利亚难民注册人数近105万。地区和国内多重矛盾严重影响黎巴嫩国内政治和安全环境，是中东的安全热点地区。自2005年2月黎巴嫩总理哈里里遇刺以来，黎巴嫩境内发生的安全事件渐多，每年安全事件数百起。

2012年黎巴嫩受区域局势特别是邻国叙利亚动荡和本国政局不稳影响，全国安全形势继续动荡，武装冲突、恐怖袭击、暗杀等安全事件数量较2011年有所上升，国内亲叙派别和反叙派别多次发生小规模冲突并造成人员伤亡。发生地主要集中在的黎波里、赛达等城市，其中的黎波里安全事件数量最多。2013年，黎巴嫩真主党武装赴叙利亚境内支持叙利亚政府军作战，黎巴嫩激进派别之间冲突更加频繁，极端势力在黎巴嫩亦有活动，黎巴嫩安全形势更为严峻。首都贝鲁特和北部城市的黎波里发生4起恶性炸弹袭击事件，近百人遇难，近千人受伤。其中11月份发生在贝鲁特南郊伊朗使馆附近的爆炸事件，导致该馆一名外交官遇难。2014年，黎巴嫩安全形势仍不乐观，受叙利亚局势及“伊斯兰国”等势力不断渗透等影响，黎巴嫩安全形势面临较大压力。2015年11月12日，贝鲁特南郊发生连环两起自杀式爆炸袭击事件，造成43人死亡，240人受伤。

中国驻黎巴嫩大使馆经商参处特别提醒赴黎巴嫩商务旅行和常驻工作的中国公民以及中资机构，要深刻认知黎巴嫩长期安全风险，个人应当树立在黎巴嫩安全风险防范的意识，驻黎巴嫩中资机构则一定要按照《境外中资企业机构和人员安全管理规定》、《对外投资合作境外安全风险预警和信息通报制度》和《对外投资合作企业在外人员相关信息备案

制度》等国家规定，思想上高度重视，行动上投入必要的财力人力，认真执行各项规章制度，建立健全应急预案，严格防范安全风险，确保中资机构及人员的生命财产安全。

## （2）国际透明组织清廉指数

黎巴嫩设有针对权力寻租的法规。根据黎巴嫩法律，行贿或受贿是犯罪行为。行贿或受贿将受到至多3年的监禁处罚、至少3倍于贿赂款项的罚款。2017年国际透明组织清廉指数176个国家和地区排名中，黎巴嫩列第143位。

## 6. 中国企业如何在黎巴嫩建立和谐关系？

### 6.1 处理好与政府和议会的关系

#### (1) 基本信息

黎巴嫩实行三权分立的议会民主制。黎巴嫩议会定期召开立法会议，并将议案草案递交议会全体大会讨论。议会下设十五个常设专业委员会，负责各专业领域的立法问题，具体包括：外交及侨民委员会；国防、内政及市政委员会；行政及司法委员会；财政及预算委员会；移民事务委员会；卫生、劳工及社会事务委员会；教育和高教及文化委员会；青年和体育委员会；农业及旅游委员会；经贸、工业及计划委员会；公共工程、交通及能源和水利委员会；人权委员会；环保委员会；新闻及电信委员会；妇女儿童委员会。

黎巴嫩政府由29个部门组成。其中，财政部、经贸部、公共工程交通部、能源水利部、电信部、劳工部、旅游部、农业部、工业部、环境部等与企业日常经营活动关系密切。此外，中央银行、发展与重建委员会、投资发展局、中央统计局、最高私有化委员会等政府机构虽非内阁部门，但在黎巴嫩经济活动中有重要影响。

涉及国计民生的重大基础设施、能源等项目，除需得到政府有关主管部门及内阁会议审批通过外，还需呈报议会专业委员会批准。

了解政府活动及相关信息的渠道，除报刊、电视等外，可查询各政府部门网站（网址详见附录）。由于黎巴嫩电子政务起步较晚，目前只有少数部门网站信息详实，并提供阿拉伯语、英语、法语三种版本。各政府部门具体职能可查询黎政府信息网站：[www.informs.gov.lb](http://www.informs.gov.lb)

#### (2) 注意事项

黎巴嫩教派众多，且教派间分歧不少。黎巴嫩内阁和议会的席位分配都受到教派配额制的严格制约。在同政府和内阁打交道时应做到对各教派一视同仁，尽量避免与某一教派公开交往过密，交往中避免谈及政治、宗教等敏感问题。

### 6.2 妥善处理与工会的关系

黎巴嫩最主要的工会组织为黎巴嫩工会联合会。该工会组织被政府承认，其成员仅限于黎巴嫩籍工人。

黎巴嫩各行业基本都拥有独立的行业协会。通常由该行业的当地龙头企业代表组成理事会，代表该行业与议会、政府或其他组织等进行交涉，

能影响到相关决策。相比黎工会联合会，行业协会在黎巴嫩经济中地位更加重要。拟进入具体领域的中国企业，如能尽快与相关行业协会建立良好关系，将有助于顺利融入当地商业环境。

### 6.3 密切与当地居民的关系

目前在黎巴嫩中资企业数量有限，当地居民对中国企业接触和了解不多，但总体感觉良好友善。拟进入黎巴嫩市场的中国企业要想牢牢扎根，可通过熟悉当地语言、宗教信仰、文化等，与当地居民建立良好关系。

#### （1）了解当地语言

黎巴嫩母语和官方语言为阿拉伯语，通用英语和法语，此外还有少数族裔使用亚美尼亚语。受历史因素影响，年龄偏大的当地人多讲法语，年轻人多使用英语。

#### （2）了解当地文化

黎巴嫩是唯一一个不以伊斯兰教为国教的阿拉伯国家，不同的民族、宗教所带来的多样文化风格使黎巴嫩成为阿拉伯世界的“万花筒”。了解黎巴嫩多元文化就一定要亲身参与、体验，这个过程还可以成为中国企业宣传推介其产品和服务的良好途径。黎巴嫩民众喜好歌舞，每年夏季都要在全国各主要景区举办各种主题的艺术节，欧美国家企业以及日韩企业均纷纷解囊赞助，希望通过此类活动扩大自身影响，增强品牌或企业的知名度。

#### （3）实施雇员本地化策略

近年来，黎巴嫩经济表现欠佳，失业率上升，因此黎巴嫩政府实施了较为严苛的工作证、居住证等政策，限制外国人在黎巴嫩务工，增加了外国投资企业运营成本。鉴此，中国企业可加大当地员工聘用比例，这不仅符合黎巴嫩法规规定的外资公司雇用黎员工要求，降低了人力运营成本，还可增强中国跨国企业国际化能力，并为两国民众增进彼此间了解搭建了平台。

#### （4）注意代理因素

黎巴嫩商界盛行代理制，主要分为项目代理和企业代理两种，外资公司多入乡随俗与当地公司签订代理合同。中国企业如选择代理，需加强沟通与合作，避免因代理方某些不妥做法而引起麻烦。

#### （5）参与慈善活动

黎巴嫩贫富差距不小，因此当地常举办各种慈善募款活动（如：慈善马拉松长跑等）以帮助贫困人口。中国企业可组织员工适当参加相关活动，拉近与当地民众的距离。




## 6.4 尊重当地风俗习惯

黎巴嫩教派众多，风俗多样，国民主要由穆斯林逊尼派、什叶派和基督教马龙派组成，与不同教派的人士交往应该尊重其教派的习惯。与穆斯林交往时应遵守伊斯兰教教义，不饮酒、不食猪肉和带血的食物。什叶派穆斯林比较虔诚，黎巴嫩逊尼派穆斯林受西方影响，西化程度较高。黎巴嫩基督徒经济宽裕、生活西化开放。

黎巴嫩人在社交和公务场合非常讲究礼仪、礼貌和着装。中国有关人员出席这些场合，一定要注意相应的着装和言谈举止。

## 6.5 依法保护生态环境

黎巴嫩政府重视环境保护，境内设立多个自然保护区，重点保护雪松等珍稀树种和湿地等稀有地貌的生物多样性。黎巴嫩政府重视水土、空气和化学产品的污染问题，企业如要在黎巴嫩投资涉及影响环境的项目，需向环境部提交环评报告，由环境部审批。如在生产过程中出现危害环境的问题，环境部有权强制企业停工，并进行处罚。中国企业在黎巴嫩投资建厂时应注意依法做好有害气体排放、工业废弃物处理等工作。

## 6.6 承担必要的社会责任

中国企业在黎巴嫩开展业务时首先应做到守法经营。另外，中国企业也需关注业务开展可能带来的资源、环境、社会问题，还应在生产条件、生产安全、雇员的社会保险和职业健康以及合法权益保障等方面承担起应尽的责任和义务，关心员工。

## 6.7 懂得与媒体打交道

黎巴嫩是中东的新闻中心，报刊杂志种类繁多，辐射范围远远超出其国界，延伸至整个阿拉伯地区甚至部分西方国家。为此，在黎巴嫩中资企业要充分认识当地媒体重要性和影响力，学会如何与当地主流媒体打交道。

### （1）注重宣传

部分中资企业由于语言障碍和文化差异等原因，不愿主动宣传。企业可通过广告、举办促销和宣传活动等方式树立品牌形象、推销产品，既可以扩大中国企业在当地民众中的影响，也对企业创建品牌和打入当地市场起到积极促进作用。

### （2）与当地媒体多沟通、多交流

中国企业在做好自身生产经营外，还应利用各种场合和机会向当地媒体“多宣传、多解释、多沟通、多交流”，让当地民众真正了解两国经贸合作是互利双赢、互惠互利。

### （3）与当地媒体友好相处

对待来访媒体记者要友好，尊重对方采访权，问明采访内容，对合理问题要给予回答，暂时无法回答的要解释清楚，说明原因，也可事后再约谈，不要躲避或拒绝，要平等、信任、尊重、坦然地面对媒体，与媒体形成良好互动的和谐关系。

## 6.8 学会和执法人员打交道

黎巴嫩对持中国护照以旅游为目的入境人员，实行落地签证免费政策，签证有效期1个月，并可在到期前延期2个月。据黎巴嫩公安局有关负责人介绍，持该签证可进行简单的商务考察活动，但绝对不允许在当地长期工作。黎巴嫩出入境法规详见黎巴嫩公安局网站：[www.general-security.gov.lb](http://www.general-security.gov.lb)

近年来，黎巴嫩执法部门打击非法劳工的力度很大。因此，中国公民切勿持商务、旅游签证到黎巴嫩长期务工。中国企业在黎巴嫩开展业务，务必为非本地雇员办理好工作证、居住证并上缴工资税，以使他们在黎居留及务工的合法权利。由于黎巴嫩执法部门常在路上设置临检站，因此中资企业员工外出时必须携带两证。如中国公民合法权益在黎方执法过程中受到损害，可向中国驻黎巴嫩使馆领事部门寻求帮助和保护，联系电话：00961-1-850314（上班时间为周一至周五当地时间8:30至14:30），其他时间请拨中国驻黎巴嫩大使馆值班手机，号码为00961-3-866468。

## 6.9 传播中国传统文化

中国传统文化以和为贵、包容含蓄、友善天下，是中资企业对外投资合作、融入当地的独特优势。同时，中国文化“走出去”也是提升中国“软实力”的重要途径，“走出去”企业既要有责任感也要有信心和能力在当地传播中国传统文化。中资企业在内部管理中，要学会在中国传统文化与当地文化之间展开文明对话与交流，特别是在员工内部营造友善、包容、和谐的氛围；另一方面，在对外发展中，要利用公共外交平台，积极树立中资企业不与当地争利而与当地和谐相处的企业文化，以中资企业和中国人的文化魅力去发展业务、广交朋友，用行动传播中华文化。

## 6.10 其他

中国企业进入黎巴嫩，要与当地的其他企业同行和谐相处，共同发展。要尊重当地相关的法律法规和行业要求，时刻自律，合法经营，正当运作，回馈社会。同时，在为本企业积极努力拓展市场的同时，注意与在黎巴嫩的其他中国企业沟通交流，有序竞争，共同维护中国企业整体形象。

在黎巴嫩安全形势欠佳的情况下，驻黎巴嫩中资企业积极同中国驻黎大使馆保持沟通畅通，定期备案人员信息，遇突发事件及时报使馆帮助协调处理，制定了详尽的应急预案，并组织了应急演练，加强了办公、人员外出、行车、消防等方面管理，注意尊重当地风俗习惯，处理好邻里关系、遵守当地法律法规，并承担一定的社会责任。

## 7. 中国企业/人员在黎巴嫩遇到困难该怎么办？

### 7.1 寻求法律保护

在黎巴嫩，企业不仅要依法注册、依法经营，必要时还要善于用法律手段解决纠纷，捍卫自身合法权益。

建议中国企业或个人与黎方签署经贸合作或承包工程合同，以及与代理人签约时，要明确双方的法律责任和纠纷解决办法，如写入仲裁和司法途径条款，在遇到纠纷或矛盾，且双方友好协商无果的情况下，可依据合同申请仲裁或起诉，依法保护自己的合法权益。

由于法律和语言的差异，驻黎巴嫩中国企业、人员，特别是在黎巴嫩开展长期投资的企业或人员，应聘请当地律师协助处理有关法律事务。工作中，对当地律师做好监督管理，对律师的要求或说法要注意分辨虚实，重要事务派专人参与办理，以便掌握一手材料和实操情况。

### 7.2 寻求当地政府帮助

在黎巴嫩投资或进行贸易的企业要注意加强与当地政府、主管部门的联系，与打交道的主要部门联系人保持经常沟通，掌握当地最新的政策要求，合法经营，以便遇到紧急事务或突发情况时能够及时直接联系有关部门，马上得到当地政府的帮助。在黎巴嫩中国企业必须有懂阿拉伯语、法语或英语的工作人员。

投资主管部门联系方式请见黎巴嫩投资发展局网站：[www.idal.com.lb](http://www.idal.com.lb)

贸易主管部门联系方式请见黎巴嫩经济和贸易部网站：  
[www.economy.gov.lb](http://www.economy.gov.lb)

表7-1：黎巴嫩常用电话

常用电话	
警察：112	消费者保护：1739
红十字会：140	电话排障：139
道路状况：1744	救护车：125
信息查询台：120	增值税：1710
黎巴嫩电力公司：145	消防：175

### 7.3 取得中国驻当地使（领）馆保护

中国公民在其他国家境内的行为主要受国际法及驻在国当地法律约束。遇有中国公民（包括触犯当地法律的中国籍公民）在黎巴嫩享有的合法权益受到侵害，可向中国驻黎巴嫩大使馆寻求帮助和领事保护，大使馆将在国际法及当地法律允许范围内实施保护，必要时进行交涉，包括要求道歉、惩凶、赔偿损失、防止事件再次发生和取消无理措施等。中国公民若被逮捕、监禁或以其他方式剥夺自由，有权要求会见中国领事官员或与之沟通。公民领事保护有关事宜可与中国驻黎巴嫩大使馆领事部联系（座机：00961-1-850314，总值班手机：00961-3-866468），公司经贸合作保护事宜可与中国大使馆经商参处联系（00961-1-856133转26）。领事保护信息参见中国外交部网站“领事服务”栏目：[www.mfa.gov.cn](http://www.mfa.gov.cn)。

中国驻黎巴嫩大使馆联系方式请查看使馆网站：

[lb.china-embassy.org](http://lb.china-embassy.org)。

黎巴嫩目前属战乱国家。建议中国企业在进入黎巴嫩市场前，征求中国驻黎巴嫩大使馆经商参处意见。企业依法投资注册之后，应该依要求到中国驻黎巴嫩大使馆经商参处注册备案，制定本公司在黎巴嫩突发事件应急预案。在黎巴嫩中国公司如遇有突发事件，应及时向大使馆经商参处报告。必要时，要服从大使馆经商参处的指导和协调。

## 7.4 建立并启动应急预案

黎巴嫩目前属战乱国家，中国企业依法到黎巴嫩开展投资合作要客观评估潜在风险，认真研究并评估经营过程中可能遇到的高风险事件，有针对性地建立应对经营风险的预警机制，并按照中国有关部门和大使馆经商参处的要求，及时进行企业人员情况信息备案工作。结合具体情况，认真制定安全应急预案，确保中方人员人身安全；完善内部管理制度，杜绝安全隐患；加强对员工的安全投入和宣传，并投入必要经费购买安全设备以及为员工购买有关保险等。

如遇有突发自然灾害或人为事件发生，不要慌张，应及时启动应急预案，争取将危险和损失控制在最小范围；及时向中国驻黎巴嫩大使馆经商参处、领事部、国内派出部门报告，并联系当地政府有关部门，取得支持；还可以争取平时有联系的兄弟公司给与协助和支持。

## 7.5 其他应对措施

在黎巴嫩的中国商人和中资企业很少，尚未组建中资企业商协会组织。中国企业或人员若在投资过程中遇到困难和紧急情况，请及时联系中国驻黎巴嫩使馆领事部和经商参处，或直接寻求法律保护。

黎巴嫩当地语言为阿拉伯语，通用法语和英语。由于在黎巴嫩华侨华人留学生都很少，中资机构也很少，懂中文的当地人更少，在黎巴嫩当地找中阿、中英或中法翻译相当困难，建议有需要的企业一定事先配好相关翻译人员。



## 附录1 黎巴嫩政府部门和相关机构一览表

- (1) 政府信息总汇网站, [www.informs.gov.lb](http://www.informs.gov.lb)和[www.dawlati.gov.lb](http://www.dawlati.gov.lb)
- (2) 电信部, [www.mpt.gov.lb](http://www.mpt.gov.lb)
- (3) 国防部, [www.lebarmy.gov.lb](http://www.lebarmy.gov.lb)
- (4) 移民事务部, [www.ministryofdisplaced.gov.lb](http://www.ministryofdisplaced.gov.lb)
- (5) 教育与高教部, [www.higher-edu.gov.lb](http://www.higher-edu.gov.lb)
- (6) 财政部, [www.finance.gov.lb](http://www.finance.gov.lb)
- (7) 新闻部, [www.nna-leb.gov.lb](http://www.nna-leb.gov.lb)
- (8) 司法部, [www.justice.gov.lb](http://www.justice.gov.lb)
- (9) 内政与城镇部, [www.interior.gov.lb](http://www.interior.gov.lb)
- (10) 劳工部, [www.mol.gov.lb](http://www.mol.gov.lb)
- (11) 卫生部, [www.public-health.gov.lb](http://www.public-health.gov.lb)
- (12) 公共工程交通部, [www.public-works.gov.lb](http://www.public-works.gov.lb)
- (13) 社会事务部, [www.socialaffairs.gov.lb](http://www.socialaffairs.gov.lb)
- (14) 外交与侨民事务部, [www.emigrants.gov.lb](http://www.emigrants.gov.lb)
- (15) 经贸部, [www.economy.gov.lb](http://www.economy.gov.lb)
- (16) 工业部, [www.industry.gov.lb](http://www.industry.gov.lb)
- (17) 旅游部, [www.lebanon-tourism.gov.lb](http://www.lebanon-tourism.gov.lb)
- (18) 环境部, [www.moe.gov.lb](http://www.moe.gov.lb)
- (19) 行政发展国务部, [www.omsar.gov.lb](http://www.omsar.gov.lb)
- (20) 能源和水利部, [www.energyandwater.gov.lb](http://www.energyandwater.gov.lb)
- (21) 青年与体育部, [www.minijes.gov.lb](http://www.minijes.gov.lb)
- (22) 文化部, [www.culture.gov.lb](http://www.culture.gov.lb)
- (23) 农业部, [www.agriculture.gov.lb](http://www.agriculture.gov.lb)
- (24) 重建委, [www.cdr.gov.lb](http://www.cdr.gov.lb)
- (25) 投资发展局, [www.idal.com.lb](http://www.idal.com.lb)、[www.investinlebanon.gov.lb](http://www.investinlebanon.gov.lb)
- (26) 中央银行, [www.bdl.gov.lb](http://www.bdl.gov.lb)
- (27) 海关, [www.customs.gov.lb](http://www.customs.gov.lb)
- (28) 国家档案局, [www.can.gov.lb](http://www.can.gov.lb)
- (29) 标准委员会, [www.libnor.org](http://www.libnor.org)
- (30) 议会, [www.lp.gov.lb](http://www.lp.gov.lb)
- (31) 总统府, [www.presidency.gov.lb](http://www.presidency.gov.lb)
- (32) 中央统计局: [www.cas.gov.lb](http://www.cas.gov.lb)
- (33) 最高私有化委员会: [www.hcp.gov.lb](http://www.hcp.gov.lb)

## 附录2 黎巴嫩主要中资企业一览表

企业名称	所属行业	联系方式
华为技术有限公司	通信业	电话：00961-1-492782 传真：00961-1-494076
中兴通讯股份有限公司	通信业	电话：00961-1-985480 传真：00961-1-985480

## 后记

《对外投资合作国别（地区）指南》之《黎巴嫩》，对中国企业尤其是中小企业到黎巴嫩开展投资合作业务时普遍关注的投资合作环境进行了客观介绍；针对中国企业到黎巴嫩开展业务可能出现的各种问题给予了提示。希望本《指南》能成为中国企业走进黎巴嫩的入门向导，但由于篇幅有限，加之不同投资者所需信息各异，本《指南》提供的信息仅供读者参考，不作为企业投资决策的全部依据。

商务部对外投资和经济合作司组织协调本《指南》编制工作。本《指南》由中国驻黎巴嫩使馆经商处编写。具体参与编写或修订的人员有李晶（参赞）、孙楠（二秘）、樊熙（三秘）和张雅婧（随员）。商务部研究院对外投资合作研究所和中国海外投资咨询中心的专家学者对本《指南》内容进行了补充、调整和修改。商务部西亚非洲司的同志对文中相关内容提出了宝贵意见。

《指南》编撰过程中，采用了中国外交部、中国海关、中国商务部、中国国际贸易促进会网站，黎巴嫩财政部、经贸部、中央银行（BDL）、投资发展局（IDAL）、海关，以及世界银行、国际货币基金组织等相关政府部门、国际组织及黎巴嫩主要商协会和行业组织的信息，在此一并致谢。由于时间仓促，加之我们的水平有限，如有不当之处，欢迎批评指正。

编著者  
2018年9月